

ALL OCEAN YACHTS 100' FIBERGLASS - ALL OCEAN YACHTS



Производитель: [ALL OCEAN YACHTS](#)

Длина по КВЛ: 100' 0" (30.48 m)

Год постройки: 2027

Ширина: 24' 0" (7.52 m)

Модель: Tri- Deck Explorer Yacht

Мин. осадка: 24' 1" (7.33 m)

Цена: \$10,500,000 USD Может измениться.

Макс. осадка: 26' 3" (8 m)

[Полное описание смотрите на нашем сайте](#)

Локация: N/A, China

Крейсерская скорость: 10 Knots (11.51 MPH)

Макс. скорость: 13 Knots (14.96 MPH)

ОГЛАВЛЕНИЕ

ОПИСАНИЕ	3
СПЕЦИФИКАЦИИ	5
Основная информация	5
Размеры	5
Скорость, емкости и водоизмещение	5
Размещение	6
Корпус и палуба	6
Двигатели	6
ГАЛЕРЕЯ	7
ДЕТАЛЬНОЕ ОПИСАНИЕ	11
КОНТАКТЫ	29

ОПИСАНИЕ

Властная и целеустремленная, эта 100-футовая экспедиционная моторная яхта создана для истинных океанских переходов и утонченной жизни на борту. Постройка в Китае на водоизмещающем корпусе с бульбом объединяет уверенную мореходность и тихую эффективность: яхта легко держит 10 узлов и при необходимости выходит на 13 узлов. Пара дизелей Caterpillar экономно расходует топливо из внушительного запаса — 9 800 галлонов (≈37 100 л), а 3 000 галлонов пресной воды (≈11 350 л) дарят автономию для дальних маршрутов. Широкая 24-футовая (≈7,32 м) балка обеспечивает впечатляющий внутренний объем, а возможность выбрать исполнение из современного стеклопластикового композита или заказать корпус в стали подчеркивает индивидуальный подход к прочности, ресурсу и задаче плавания. Продуманный график новостройки — 24 месяца — с поставкой в 2027 году ставит это судно на стык возможностей и мастерства.

Внутри Луис де Басто создает атмосферу современной элегантности: чистые линии, обилие естественного света и ощущение спокойствия делают каждое путешествие по-настоящему возвышенным. Пространства организованы в лучших традициях экспедиционных яхт: приватные каюты гармонично соседствуют с дружелюбными салонами, открывающими море. Шесть изысканно отделанных санузлов обеспечивают комфорт владельца и гостей, а отдельные служебные зоны и три каюты экипажа для четырёх человек поддерживают ненавязчивый профессиональный сервис на длительных переходах. Стеклопластиковая палуба зовет к свободному и осмысленному образу жизни на открытом воздухе — от утреннего кофе на ходу до ужинов под звездами на якоре: доказательство того, что экспедиционная готовность и безмятежная роскошь могут смотреть в один горизонт.

Яхта такого калибра — приглашение настроить каждую деталь под вашу жизнь на море. От выбора материалов до тонких нюансов интерьера и оснастки для дальнего плавания — команда верфи проводит вас по персональному пути к владению. Для тех, кто ищет готовую к миру моторную яхту с экспедиционной ДНК, уверенно соединяющую океанский потенциал и вневременный стиль, этот проект новостройки с поставкой в 2027 году предлагает редкое сочетание автономности, искусства и уверенности — создана для исследований, настроена на комфорт и рождена идти далеко.

СПЕЦИФИКАЦИИ

Основная информация

Модельный год:
2027

Страна:
China

Год постройки:
2027

Размеры

Длина:
100' 0" (30.48 m)

Ширина:
24' 0" (7.52 m)

Мин. осадка:
24' 1" (7.33 m)

Макс. осадка:
26' 3" (8 m)

Скорость, емкости и водоизмещение

Крейсерская скорость:
10 Knots (11.51 MPH)

Запас воды:
3000 Gallons

Макс. скорость:
13 Knots (14.96 MPH)

Запас топлива:
9800 Gallons

Размещение

Санузлы всего:

6

Койки экипажа:

4

Каюты экипажа:

3

Корпус и палуба

Материал корпуса:

Fiberglass and Plastic Yachts

Проект корпуса:

N/A

Материал палубы:

Fiberglass

Интерьер:

Luiz deBasto

Конфигурация корпуса:

Displacement w Bulbous Bow

Двигатели

Двигатели:

2

Тип двигателя:

Inboard

Производитель:

Caterpillar

Тип топлива:

Diesel

ГАЛЕРЕЯ



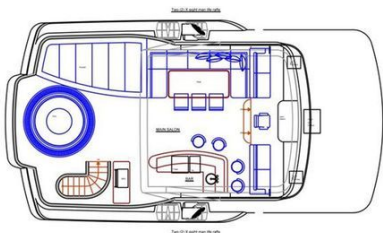




STANDARD LAYOUT "MONACO" WITH OPTIONAL AND OWNER SUPPLIED ITEMS



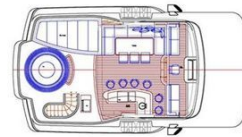
STANDARD LOWER DECK LAYOUT WITH OPTIONAL AND OWNER SUPPLIED ITEMS



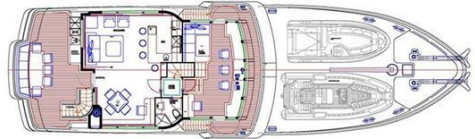
STANDARD LAYOUT WITH OPTIONAL AND OWNER SUPPLIED ITEMS

ALL OCEAN 100'

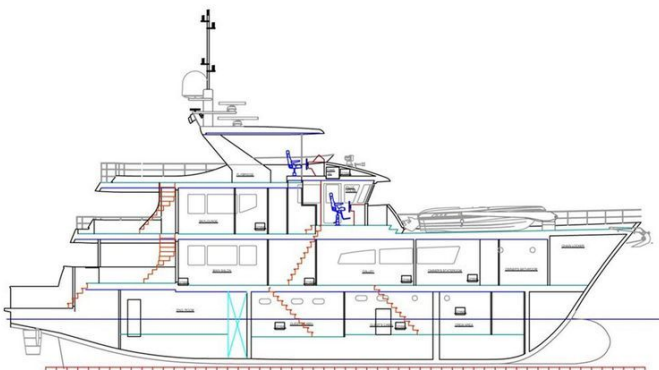
LUIZDEBASTO
DESIGNS



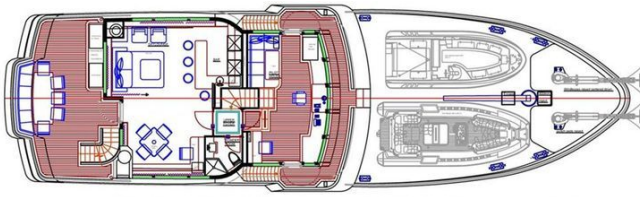
FLYBRIDGE



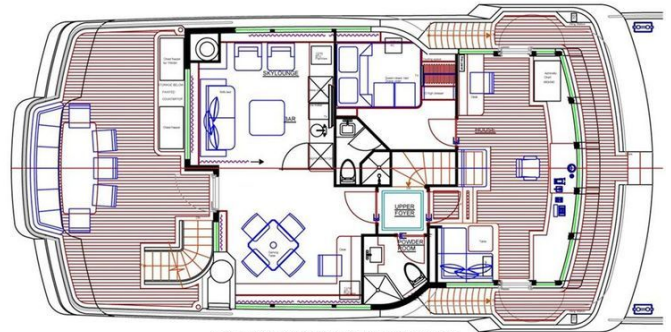
UPPER DECK



ALL OCEAN YACHTS 100' OPTIONAL COUNTRY KITCHEN LAYOUT with Master behind wheelhouse option



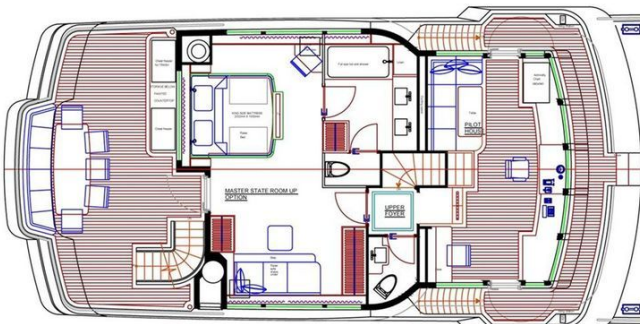
STANDARD BRIDGE DECK SKYLounge LAYOUT WITH OPTIONAL AND OWNER SUPPLIED ITEMS



CAPTAIN'S CABIN UP OPTION



Owner Up / Forward TV Lounge & Office / Aft Bar / Gaming Room



Owner Behind Wheelhouse Layout Tub / Shower



MAIN DECK



LOWER DECK

ДЕТАЛЬНОЕ ОПИСАНИЕ

Введение

Созданная на базе более чем 38 лет опыта командования в кругосветных походах и брокерской практики, линейка All Ocean Yachts развивалась через открытый итеративный процесс, причём её дизайн совершенствовался на каждом этапе благодаря публичным отзывам профессионалов яхтенной отрасли и владельцев яхт. Их замечания привели к появлению тонко проработанной, изящной яхты, которая отвечает всем критериям, которые должна воплощать яхта для кругосветных экспедиций. Миссия All Ocean Yachts Explorer ясна: быть судном, способным на длительные и удалённые кругосветные плавания в безопасности и комфорте, посещать экзотические регионы при минимальной береговой поддержке и требовать предельно малого эксплуатационного обслуживания. Разнообразие планировок позволяет адаптировать All Ocean Yachts Explorer под ваши требования без обращения к индивидуальному проекту, а её более 3 000 sq ft внутреннего и наружного жилого пространства предлагает просторные зоны для по-настоящему комфортной жизни. Зоны гостей и экипажа чётко разделены: тщательно продуманные служебные пространства позволяют команде свободно и незаметно перемещаться по судну, обеспечивая высококлассное обслуживание и сохраняя приватность для всех. All Ocean Explorer готова взять вас туда, куда вы пожелаете, обеспечивая безопасность и комфорт.

Размещение

Вдохновлённые положительными отзывами яхтсменов, владельцев и профессионалов отрасли, мы уточнили базовую планировку и дополнили

её несколькими опциями, чтобы удовлетворить каждую поступившую просьбу. Нижняя палуба остаётся неизменной во всех конфигурациях, при этом предусмотрена возможность установки откидных коек Pullman и выдвижных односпальных койк, легко превращающихся в двухместные. На главной палубе стандартная схема включает каюту владельца впереди и закрытый камбуз; альтернативный вариант повторяет эту идею, но вводит раздвижную перегородку между камбузом и обеденной зоной, создавая формат открытой кухни, а также продуманно перераспределяет один холодильник, расположение плит и шкаф для посуды, что обеспечивает полностью открытую, располагающую к общению атмосферу.

Обе эти планировки главной палубы можно заказать с опцией «каюта капитана наверху», что позволяет разместить до шести членов экипажа или выделить отдельную каюту для рыболовных гидов, дайвинг-гидов и другого дополнительного персонала. Такая конфигурация сохраняет комфортабельный скайлаунж, который с раскладным диваном, полноценным санузлом и душем превращается в настоящую пятую каюту.

Дополнительные возможности открывает опция «каюта владельца наверху», при которой владельческая каюта располагается сразу за рулевой рубкой; удивительно, но при этом сохраняются практически все удобства главной палубы — эквивалентный объём хранения и просторный гардероб, а также появляется возможность установки ванны с душем и отдельного туалета. Перенос каюты владельца наверх открывает несколько привлекательных вариантов для главной палубы: можно выбрать большой телевизионный салон с раскладным диваном-кроватью размера queen и полноценным санузлом, сохранив возможность пятого гостевого места — это, в свою очередь, может освободить кормовой салон, который может превратиться в бар и игровую комнату или остаться традиционным салоном, создавая две отдельные зоны для отдыха и предоставляя просторный кабинет;

альтернативно, можно выбрать полноразмерную кухню в стиле кантри с дополнительной увеличенной кладовой и неформальной зоной для завтрака и обедов, при этом сохранив отдельную формальную столовую и, снова, удобный хорошо спланированный офис.

Обзор размещения

Начиная с носовой части нижней палубы, каюты экипажа задают вдумчивый тон для дальних переходов. С левого борта каюта капитана предлагает двухместную койку с ящиками внизу, шкаф-гардероб во всю высоту с дополнительными ящиками под ним, тумбочку с ящиками, полки для хранения и телевизор; впереди расположен собственный санузел с душем, туалетом и умывальником, при необходимости предусмотрена возможность установки второй койки. С правого борта каюта экипажа оборудована двухъярусными койками, двумя шкафами-гардеробами, комодом и дополнительными ящиками под нижней койкой; носовой санузел зеркально повторяет планировку каюты капитана, оба санузла имеют эвакуационные люки, а обе каюты оснащены телевизорами. Через герметичную дверь коридор ведёт к лестнице, поднимающейся к камбузу, а к левому борту примыкает дверь в салон экипажа и далее в отдельную прачечную.

Зона отдыха экипажа спроектирована для гибкости: большой диван с опускающимся столом превращается в просторную дополнительную койку, что идеально при наборе дополнительного персонала или гида по рыбалке и дайвингу. Днём экипаж пользуется своим санузлом, ночью — основным на главной палубе, а под диваном скрыто место для хранения. В салоне есть холодильник под столешницей, раковина, микроволновая печь и монитор/телевизор. Прачечная стандартного размера предоставляет обширные места для хранения и рабочие поверхности, включая широкий стол для гладильных машин и гладильной доски; в ней

установлены две полноразмерные стиральные машины LG и две полноразмерные безвентиляторные сушилки LG. Люк в потолке достаточного диаметра для демонтажа этих машин, а скрытая сервисная дверь из прачечной в гостевые каюты позволяет экипажу обслуживать каюты и заниматься уборкой, не нарушая уединения гостей.

Гостевые каюты на нижней палубе включают две двухместные каюты, каждая с двумя полноразмерными нижними односпальными койками и собственным санузлом с душем; обе каюты могут быть выполнены с койками Pullman, а внутренняя койка выдвигается наружу, образуя кровать queen вдоль борта. В каждой каюте большой шкаф-гардероб с ящиками, дополнительные ящики под кроватями и места для хранения под лестницей; обе каюты оснащены эвакуационными люками. Носовой каюта с правого борта — полноценная каюта с проходной кроватью queen, большим шкафом-гардеробом с ящиками, дополнительными ящиками под кроватью и собственным санузлом с душем. Перегородка между прачечной и каютой queen и двумя односпальными каютами выполнена герметичной, причём и в каюте queen, и в прачечной установлены по две двери: обычная и карманная герметичная. Центральная лестница ведёт из заднего фойе нижней палубы в фойе главной палубы.

Фойе главной палубы элегантно разделяет кормовой главный салон и формальную столовую и обеспечивает выход на бортовую палубу, доступ к дневному санузлу и мокрому шкафу. В носовой части этой палубы в стандартной компоновке расположена мастер-каюта во всю ширину судна, освещённая двумя большими иллюминаторами, подчёркивающими объём, обеспечиваемый балластом 24'2" в ширину. При входе с правого борта стоит L-образный диван длиной 7', устроенный под окнами для спокойной связи с морским пространством, а слева от центра размещена кровать king-size с встроенным выдвижным телевизором в изножье. Под кроватью скрыты ящики, крупный

письменный стол выходит к окнам с левого борта. Впереди от кровати симметричные гардеробные по левому и правому борту дают место для одежды и ящиков. Просторный центральный санузел включает умывальники для него и для неё, увеличенный душ и отдельную туалетную комнату с биде, а также третью стирально-сушильную колонну и шкаф для белья. Для уединения и звукоизоляции мастер отделён от камбуза и столовой стальной переборкой со звукоизоляцией, а эвакуационный люк обеспечивает прямой выход с мастера на лодочную палубу.

Кормой от мастера по правому борту расположена отдельная столовая на восемь-десять гостей с прямым обслуживанием от большого профессионального камбуза, где два просторных окна создают воздушную атмосферу. Профессиональный камбуз разделён на рабочие зоны: зона шефа оснащена обширными рабочими поверхностями, 6-конфорочной плитой с вытяжкой, полноразмерным холодильником, двумя духовками, стандартной посудомоечной машиной, двойной мойкой с измельчителем и микроволновкой. Зона стюардессы включает полноразмерный холодильник, двойную морозильную камеру, пресс-компактор для мусора, двойную мойку с измельчителем и быстроцикловую посудомойку на 3 минуты. Повсюду столешницы из гранита. Большая кладовая обслуживает зону стюардессы, а серванточный шкаф/кладовая у дверного проёма в салон скрывает винный холодильник и устроена с двумя дверями так, чтобы фарфор заполнялся с камбузной стороны, а подавался со стороны столовой. Дверь на борт из камбуза упрощает снабжение и обслуживание.

Движение экипажа продумано до мелочей: лестница из кают экипажа выходит прямо в камбуз, что позволяет добираться до всех внешних палуб и пилотхауса, не вторгаясь в гостевые зоны. Лестница к пилотхаусу расположена у дверного проёма камбуза в салон, что даёт экипажу быстрый, малозаметный доступ. Такая организация обеспечивает

бесшовное обслуживание и техническую поддержку в любой режим работы и удобна для владельца-оператора при ограниченном составе экипажа или в компании друзей и семьи.

Корма от главного фойе, главный салон приветствует до десяти гостей большим L-образным диваном, удобными креслами и выдвижным телевизором; широкие окна заливают помещение светом, создавая изысканную атмосферу для общения и отдыха. За салоном кормовая палуба представляет собой первую из трёх открытых зон для ужинов и отдыха с столом на восемь–десять человек, мокрым баром с мойкой, холодильником и мусорным контейнером и лестницей к купальной платформе, откуда есть доступ в лазорет и машинное отделение. Также с кормовой палубы предусмотрена прямая дверь в машинное отделение и лестница на кормовую мостовую, а бортовые проходы ведут вперёд к ступеням, поднимающимся в пилотхаус и на лодочную палубу. Для безопасной швартовки по левому и правому бортам кормовой части установлены по два швартовных кнехта и варпинговая лебёдка, смонтированные на приподнятых полках для лучшей эргономики и обзора причала и кнехтов; нижние кнехты главной палубы также приподняты для тех же преимуществ безопасности и удобства.

В носовой части пилотхауса и лодочной палубы рым-отсек якорного механизма организует все кнехты и швартовные устройства в приподнятой ограниченной рабочей зоне. Лебёдки и цепь размещены в поддоне из нержавеющей стали с отдельными сливами, форма отсека удерживает любую зелёную воду, пришедшую через нос, защищая тендеры и удерживая люк цепного отсека выше уровня палубы. Немного сзади лодочная палуба — поразительно просторная для 90' судна — вмещает два тендера по 22' (6.6m) или большой тендер и один поменьше, а также другую водную технику. Три ступени вверх, португальский мостик предлагает береговые посты по левому и правому борту, выдвинутые наружу для лучшей видимости и удобства, а широкие входы по обоим

бортам ведут в вместительный пилотхаус. Положение пилотхауса выше лодочной палубы обеспечивает ясные обзоры над тендерами и фордеком; пульт штурвалиста располагает достаточной площадью для электроники и органов управления, а штурманские столы по левому и правому борту принимают полноразмерные стандартные адмиралтейские карты. Приподнятый диван слева с гранитной столешницей рассчитан так, чтобы при необходимости служить койкой пилота, а с правого борта сзади большой письменный стол и радиозона поддерживают порядок в коммуникациях. Пространство под приподнятым полом пилотхауса занимает аккумулятор и зарядные устройства для радиосвязи и навигации, кабельные каналы, воздуховоды и вспомогательное оборудование, освобождая важный объём под консолью.

Корма и две ступени вниз расположено верхнее фойе с лестницей от столовой слева и вторым дневным санузлом с душем справа. Двери отделяют фойе от рулевой рубки и скайлаунжа, что позволяет ночные операции без беспокойства для гостей. Сам скайлаунж почти занимает полную ширину и снабжён панорамными окнами с трёх сторон; слева расположен полноценный бар со стульями, гранитной столешницей, винным холодильником, льдогенератором, холодильником и мойкой, являющийся центром общения, а сзади диван и кресла приглашают к отдыху — диван раскладывается в кровать queen и вместе с полноценным санузлом это пространство легко превращается в пятую гостевую каюту. Справа зона для настольных игр и встроенный письменный стол дают универсальность, а на передней переборке между дверью и баром размещается 47" телевизор. Сзади вторая открытая зона для отдыха и ужинов тянется балконом с столом на восемь–десять человек и диваном, гармонично сочетающимся для обедов и загара, с достаточным местом для шезлонгов. В носовой части слева крупный шкаф вмещает ещё два морозильных ящика — один для продуктов, другой для мусора — важная

функция для дальних переходов: уплотнив отходы в камбузе и заморозив их, их можно хранить гигиенично до возможности утилизировать, при этом в этом блоке остаётся место для хранения палубного оснащения.

Поднявшись с кормовой палубы пилотхауса, чрезвычайно просторный флайбридж открывает третью зону для открытых обедов и отдыха. Сзади джакузи выгодно расположено рядом с балконом, чтобы запечатлеть панорамные виды, а слева большой приподнятый солярий поднимает гостей для общения с теми, кто в спа, и образует большой объём для хранения под ним. Справа барбекю с шкафом и обширными столешницами по обе стороны облегчает приём гостей, а чуть вперёд расположен полноценный бар с холодильником, вторым льдогенератором, мойкой и местом для хранения напротив большого обеденного стола на десять–двенадцать человек. На две ступени выше приподнят пульт и зона сидений с левыми и правыми диванами, рассчитанными на использование как теневые днёвки, а центрированный пульт даёт превосходную видимость и место для всех органов управления под защитой жёсткого хардтопа.

Набор опциональных планировок адаптирует яхту под индивидуальные предпочтения. За рулевой рубкой может быть добавлена каюта капитана с незначительной перекомпоновкой: в рулевой рубке большой диван делится на правый угловой диван и приподнятое сиденье за рулём, стол переносится влево и увеличивается; сама каюта капитана включает кровать queen, большой шкаф-гардероб с ящиками впереди и полный санузел с душем. В скайлаунже бар-стойка заменяется полноценным мокрым баром, сохраняя всё первоначальное оборудование, и раскладывающаяся кровать queen остаётся.

При размещении мастера на главной палубе опция открытого камбуза превращает переборку между столовой и камбузом в постоянный проход с ограждением вдоль служебной лестницы экипажа или в низкую

перегородку, скрывающую раздвижную панель; последнее предпочтительнее для удержания запахов и шума во время уборки. В этой компоновке полноразмерный холодильник и встроенные печи заменяются на блоки под столешницей, сервант заканчивается на уровне столешницы, а второй шкаф сверху скрывает откидную панель, полностью закрывающую камбуз.

Альтернативно, каюта владельца может занять пространство за рулевой рубкой без изменений в её планировке. Хотя в этом варианте отсутствуют гардеробные комнаты, общий объём для вешалок и ящиков фактически не уменьшается. Кровать king-size сохраняется, сопровождаемая большим приподнятым диваном по правому борту. Санузел владельца включает умывальники для него и для неё, отдельную туалетную комнату и либо сверхпросторный душ, либо комбинацию ванна (Jacuzzi) и душ. В этой компоновке кормовая палуба пилотхауса становится приватной террасой владельца, и — в зависимости от выбранного плана главной палубы — два морозильника перемещаются вниз, освобождая больше места для комфортной лаунж-зоны.

Выбор каюты владельца создаёт три привлекательных варианта главной палубы. Концепция country kitchen даёт три разных обеденных места: стандартный формальный стол справа от камбуза, большой неформальный стол для всех гостей и экипажа и бар для завтраков. Полноценный мокрый бар дублирует оборудование флайбридж-бара, а просторный стол или офисная зона добавляют функциональности. Очень большая передняя кладовая принимает два морозильника с палубы пилотхауса и полноразмерный холодильник; цена — потеря одной духовки в камбузе, компенсируемая полноразмерной СВЧ конвекцией и дополнительным холодильником под столешницей для шефа рядом с полноразмерным холодильником в кладовой. В этой схеме исчезает возможность получить пятую каюту из раскладного дивана, при этом главный салон остаётся согласно стандартному плану. Для более

медиа-ориентированного варианта вперёд можно предусмотреть ТВ- и читальный салон при любом варианте камбуза, закрытом или открытом; это создаст просторный U-образный диван с выдвигающей кроватью queen, полноценный санузел с душем и большой шкаф; на передней переборке устанавливается 62" телевизор, а справа большой письменный стол или офисная зона сочетаются с приподнятым оконным диваном. Слева выбирается между полным мокрым баром или холодильником для напитков, а сзади сохраняется стандартный салон или принимается третий альтернативный вариант: превращение кормового салона в бар и игровую комнату с большой сидячей барной стойкой, обслуживаемой напрямую из камбуза и укомплектованной по стандартам скайлаунжа, дополненной крупным игровым столом и мягкой мебелью.

Предназначена для:

Расположенная на верфи трёхпалубная эксплорер-яхта, отнесённая к классу эксплорер-яхт, разработана дизайнером Luiz deBasto; и интерьер, и экстерьер выполнены студией Luiz deBasto Design. План размещения предусматривает четыре или пять кают и четыре или пять спальных мест, при этом жилые помещения экипажа рассчитаны на двух или трёх человек, а также предусмотрена отдельная каюта капитана. Практичная и эффективная, она развивает скорость 9.5–10 узлов.

Характеристики корпуса

Созданная из стеклопластика морского класса, эта яхта отличается выверенными пропорциями: общая длина 100 feet или 26.3 m, длина по палубе 94 feet или 28.6 m и приблизительная длина по ватерлинии 88 feet или 26.8 m. Формованная ширина корпуса составляет 24 feet 2 inches или 7.315 m, а при 50% загрузке — с 4,580 gallons топлива и 1,500 gallons

пресной воды — осадка составляет 7 feet 6 inches или 2.29 m. Водоизмещение при 100% топлива и 100% воды примерно 220 метрических тонн, тогда как сухое водоизмещение составляет около 179 метрических тонн. При половинной загрузке яхта рассчитана на крейсерскую скорость 10 узлов, а при работе двигателей на 100% непрерывной мощности при той же половинной загрузке достигает 10.5 узла. Запас топлива составляет примерно 9,800 gallons, запас пресной воды около 3,000 gallons (эквивалент 11.3799 метрических тонн); запас масла для смазки — 120 gallons или 0.51 метрической тонны, аналогично 120 gallons или 0.51 метрической тонны для отработанного масла. Ёмкости для сточных вод тоже внушительны: бак для черных вод 427 gallons или 2.5 метрической тонны и бак для серых вод 427 gallons или 2.47 метрической тонны. При 9.5 узлах судно обеспечивает дальность плавания около 4,000 морских миль, сочетая экономичность и уверенность в дальних переходах.

Разделение корпуса

Корпус судна тщательно разделён поперечными и продольными водонепроницаемыми и/или нефтенепроницаемыми переборками, как показано в контрактных чертежах, на следующие функциональные отсеки: носовой отсек, баки пресной воды, жилые помещения экипажа, третья гостевая каюта вместе с салоном экипажа и прачечной, помещение для гостевых кают №1 и №2, топливные баки, машинное отделение, а также отсек рулевого механизма и лазарет.

Структура корпуса

Тщательно спроектированная и разработанная компанией High Modulus, эта структура корпуса воплощает приверженность точности и

долговечному качеству, создавая отточенную основу, которая внушает уверенность в море и повышает общие ходовые характеристики и уравновешенность яхты.

Основное оборудование и системы

Энергия на яхте обеспечивается двумя основными двигателями Caterpillar C18 Electronic, A-rated 450 BHP при 1800 RPM, каждый с глубоким картером и 24-volt электростартером, развивающими крутящий момент через редукторы Twin Disk 3.50.1 с velvet drive; силовая передача выполнена на двух четырехдюймовых валах Aqualoy 17 из нержавеющей стали и паре бронзовых пятилопастных винтов (правого и левого вращения), а устойчивое управление курсом обеспечивают два крыловидных полууравновешенных руля. Все возвратно-поступательные механизмы установлены на упругих виброизолирующих опорах, выпускные трубы главных двигателей и генераторов организованы через систему водяной промывки Centek, а пожарная защита реализована системой CO2 Kidde-Fenwal или системой водяного тумана Optec International. Точное управление двигателями обеспечивает Kobelt с дистанционным пультом SPA 10590; Kobelt же поставляет гидравлическую рулевую систему и насосы. Для маневрирования предусмотрен боу-трастер American Bow Thruster 65 HP. Якорное оснащение не менее продуманное: две якорные системы CQR по 200 kgs каждая, каждая укомплектована двумя цепями длиной 137 meters типа 5/8 stud-link и управляется двумя лебедками Maxwell VWC6000 с ножными органами управления и дистанционным пультом; палубу у носа защищает нержавеющий кожух цепи, а в рулевой рубке установлены счетчики цепи. Климат-контроль обеспечивает одна установка Aqua Air Series Model A12-2-2 HC с мягким пуском общей емкостью twelve tons, управляемая вентиляторами Tempwise 2000 и поддерживаемая двумя системами забора морской воды; для комфорта

на ходу и на якоре установлены стабилизаторы Quantum Marine Zero Speed, а машинное отделение вентилируется двумя вентиляторами с регулируемой скоростью и реверсом. Система учета и управления баками включает самозакрывающиеся смотровые стекла или щупы на всех баках и электронную систему Tank Tender или аналогичную. Санитарные системы построены на Head Hunter для черной воды, с туалетами Head Hunter, двумя диафрагменными насосами для черной и серой воды, связанными между собой, и отдельными приёмными танками для черной и серой воды. Палубное оборудование включает морской кран Steel head или Aritex грузоподъемностью 2 tons и полностью убирающуюся гидравлическую пассажирскую пандус Aritex или аналог, а четкий звуковой сигнал обеспечивает четырехтрубный пневматический гудок Buell с автосистемой противотумана. Подача морской воды организована через две морские камеры со стрелочной переключкой, все морские трубопроводы выполнены из CuNi, и каждая система защищена собственным морским фильтром. Кингстоны и откачка трюмов продуманы с разделением AC и DC цепей, при этом сеть переменного тока защищена пожарной магистралью. Топливная емкость распределена по четырем танкам, включая дневной танк, примерно 9,160 US gallons (34,800 liters); качество топлива поддерживается системой очистки Alfa Laval MiB 303 и двумя фильтрами Racor Mod 75-1000MA для главных двигателей и двумя фильтрами Racor Mod 1000 для генераторов. Перекачка выполняется электрическим насосом Blackmer model 414-414A и одним ручным насосом. Система смазочного и отработанного масла включает один чистый бак 120 US gallon (456 liters), один бак для грязного масла 120 US gallon (456 liters) и два насоса Oberdorfer AC, жестко вмонтированных в систему. Запас питьевой воды формируют два опреснителя по 800 gpd с автообратной промывкой, песочный фильтр и две насосные установки Water Maker Inc 3/4 Hp AC с давлением и ресивером 36-gallon; горячее водоснабжение поддерживается

циркуляционным насосом, двумя бойлерами по 50 US gallon (190 liter), двумя фильтрами Aqua-Pure для питьевой воды, одним UV-фильтром и редукционным клапаном; на палубе четыре точки розлива пресной воды и две пресноводные души. Сжатый воздух поставляет компрессор model 3 C-2425252D мощностью one and one-third horsepower с резервным ресивером 2.5-gallon и розетками в машинном отделении и на носовой палубе. Швартовка к берегу и питание от сети реализованы через преобразователь Atlas 45 KVA, две кабельные системы Glendening 100-amp и два куска кабеля по 150' 100-amp; главный щит — панель Atlas с бесшовным переключением, в паре с инвертором Trace и Link 4000. По возможности все судовые светильники выполнены на LED.

Низковольтная сеть включает запуск основных двигателей 24-volt с двумя банками батарей 8D и системой параллелирования; запуск генераторов 12 volts с двумя банками 8D и параллелированием; электроника запитана от четырех 12-volt 8D батарей, собранных в два банка по 24 volts; бортовой банк из двух 8D для 24 volts; зарядные устройства включают один 60-amp и два 40-amp. Навигационные огни — Aqua Signal 55 Series LED, коррозия контролируется Engelhard Monitor, а подсветка под водой дополнена пятью LED-светильниками. На мостике установлены пять электрических стеклоочистителей Exalto/Vetus 295M типа пантаграф с интегрированными омывателями и нержавеющей ручками, курсовая ориентация осуществляется двумя компасами Danforth 5" Constellation или аналогичными, а рулевая рубка оформлена согласно дизайнерским решениям с одной скамьей-сеттой и гранитным столиком и одним центровым креслом рулевого по спецификации.

Сметы для All Ocean Yachts Explorer

Настройте вашу All Ocean Yachts Explorer с полным набором сметных статей, которые повышают качество каждой отделки и каждой системы:

ковровое покрытие и подкладка заложены по \$44 за ярд, гранитные полы и столешницы — по \$110 за м², для внутренних диванов предусмотрена премиальная ткань и/или бразильская кожа по \$40 за квадратный ярд, на оконные оформления выделено \$12,000, настенные панели и потолочные материалы, включая Marjilite, учтены по \$40 за квадратный ярд. Бюджет на электронику составляет \$180,000, перечень оборудования будет предоставлен; дополнительно заложена установка электроники на верфи в размере \$6,000. На развлекательные системы выделено \$25,000, перечень оборудования предоставляется, оборудование закупается в Бразилии. Стоимость светильников точно определена по зонам: интерьерные светильники для нижних кают — \$30, для главной палубы, за исключением камбуза, — \$40, для камбуза — \$30, для верхней палубы — \$30, для помещений экипажа — \$30; наружные светильники — \$42. На спасательную лодку для экипажа, построенную в Бразилии, заложено \$25,000, на тендер владельца — \$55,000. Все бытовые приборы на борту оценены в \$35,000 и включают стиральные и сушильные машины, оборудование камбуза и наружное оборудование. Аппаратные сметы включают \$36,000 на всю сантехнику и ванное оборудование и \$15,000 на все внутренние фурнитурные элементы. Позиции, поставляемые владельцем и приобретаемые в стране верфи, включают свободно расставляемую мебель, фарфоровую посуду, мелкое оборудование для камбуза, произведения искусства, покрывала и постельное бельё.

Бытовая техника

Следующие позиции и цены приведены для ориентира по оборудованию, которое можно приобрести в рамках выделенного лимита; лимит на всю «white goods», указанный в «Allowance sheet», составляет USD\$35,000, все цены указаны в долларах США, а установка любого дополнительного оборудования, не перечисленного здесь, оплачивается отдельно.

Спецификация камбуза включает один GE dishwasher Model GSD2350R CS из нержавеющей стали за \$300 и один ENODIS dishwasher, трёхминутная модель Avenger HT, за \$3550, в паре с одним GE double convection self cleaning oven, model PT960SPSS, за \$3600 и одной 36 дюймовой индукционной варочной панелью Miele, Model KM5773, за \$3000. Вентиляция обеспечивается одной 36 дюймовой нержавеющей Zephyr Power Series, model AK7536ASX, производительностью 1100 CFM через двойные внутренние вентиляторы (PBI1100A), в комплекте с набором для тепловой лампы, лампочками для тепловой лампы и телескопическим фартуком с подогреваемыми полками (AK0716) за \$2130. Обращение с отходами усилено двумя измельчителями мусора Insinkerator мощностью один horsepower, model EXCEL, по 2 x \$320, а также одним прессом для мусора GE Profile из нержавеющей стали, model GCG1500RSS, за \$640. Холодовое хранение включает два холодильника True, model T23, по 2 x \$2000; один холодильник Avanti высотой со столешницу, 4.5 CU., model BCA4562SS2, за US\$250; и два морозильника ларя Frigidaire 8.8 cubic ft, model FFN09M5HW, каждый по US\$339 на кормовой палубе пилотхауса, при этом второй обозначен как «TRASH FREEZER». Для зоны развлечений предусмотрены три центровых холодильника/винных камеры GE GVS04BDWSS из нержавеющей стали, 4.10 Cu., на кормовой палубе, в скайлаунже и на флайбридже по 3 x US\$320; два винных шкафа GE под столешницу, model PCR06WATSS, по одному в скайлаунже и в обеденной зоне, по 2 x \$1100; и два льдогенератора Hoshizaki, 50 ppd, model AM50BAEAD, в скайлаунже и на флайбридже по 2 x \$1500. Уход за бельём включает один комбинированный GE stacked washer/dryer, WSM2700HWW, в мастер каюте за \$1200, два безвентиляционных сушильных аппарата LG, model DLE2050W, в прачечной по 2 x \$750, и две стиральные машины LG, model WM2050CW, в прачечной по 2 x \$700. Завершает комплект встроенная кофемашина Nespresso Miele CVA2000 Series (models CVA2650/2660) за \$2400.

Столовая

На борту яхты обеденная зона создана для неспешного наслаждения: утренние завтраки на восходе и ужины при свечах разворачиваются на фоне панорамы моря и неба. Изящно выполненный стол задаёт центр пространства, в окружении мягких сидений, побуждающих к длительным беседам, пока блюда подаются легко и с ненавязчивой грацией.

Просторные окна наполняют помещение дневным светом и создают эффектный фон в сумерках, а тонкая отделка и мягкое многослойное освещение формируют уютную атмосферу частной плавающей брассерии. Плавная связь со смежными жилыми зонами обеспечивает ненавязчивое обслуживание и естественный ритм от аперитива до десерта, благодаря чему каждое собрание — будь то интимная трапеза или праздничный ужин — ощущается одновременно утончённо и по-домашнему комфортно на воде.

Каюта владельца

Каюта владельца задумана как спокойное личное убежище, где простор, продуманно встроенные места для хранения и утончённая мебельная отделка создают атмосферу лёгкого комфорта. Нежное многоуровневое освещение задаёт приглашающий настрой для вечеров на якоре, а внимательная проработка акустики обеспечивает полноценный, восстанавливающий сон в пути. Каждая поверхность свидетельствует о приверженности долговечной роскоши и тихому уединению, делая пространство одновременно уютным и безупречно собранным в каждом плавании.

Салон

В центре яхты салон раскрывается как утонченное пространство для отдыха и общения, залитое естественным светом и обрамлённое тщательно выполненными отделками. Просторные мягкие диваны приглашают к неторопливому отдыху, а низкий стол служит опорой зоны для неформальных обедов или вечерних коктейлей. Открытая планировка обеспечивает плавный переход к смежным помещениям, сохраняя свободные линии обзора и ощущение простора, а незаметные места для хранения поддерживают спокойную атмосферу без лишних вещей. Нежное освещение, приятные на ощупь материалы и сдержанная цветовая палитра создают нужное настроение и в плавании, и на якоре, превращая салон в гостеприимное убежище от первых лучей утра до последнего тоста вечера.

КОНТАКТЫ

Shestakov Yacht Sales — это брокерская компания, специализирующаяся на продаже и обслуживании яхт по всему миру. Компания предлагает услуги по покупке и продаже как новых, так и подержанных моторных яхт, парусных судов и роскошных супер и мега яхт. Они также предоставляют услуги по регистрации яхт, страхованию, техническому обслуживанию, подбору экипажа и организации чартеров в США, Канаде, Латинской Америке, Карибском бассейне, в Европе и на Багамах.

Основатель и ведущий брокер компании — Андрей Шестаков, лицензированный и сертифицированный специалист с обширным опытом в области морской инженерии и судостроения.

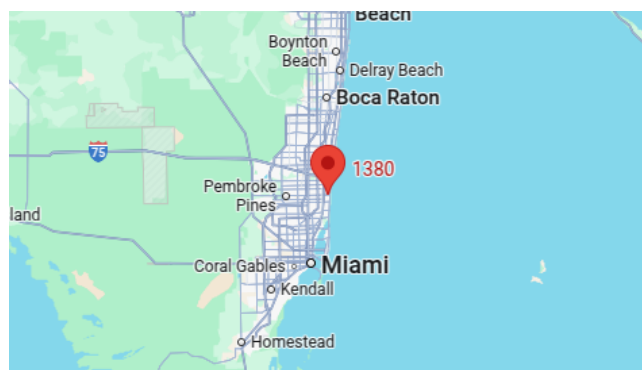
Компания имеет широкую сеть партнерств с крупными производителями яхт по всему миру и предоставляет услуги на нескольких языках, включая Русский, Украинский, Испанский и Английский. Офис компании расположен в Дания-Бич, штат Флорида, США.

Для получения дополнительной информации и просмотра доступных яхт вы можете посетить официальный сайт компании: <https://shestakovyachtsales.com/ru>

Контактная информация

Телефон: +1(954)274-4435 +7(918)465-66-44 **Email:** andrey@shestakovyachtsales.com

Адрес



1380 Weeping Willow Way, Hollywood,
Florida 33019