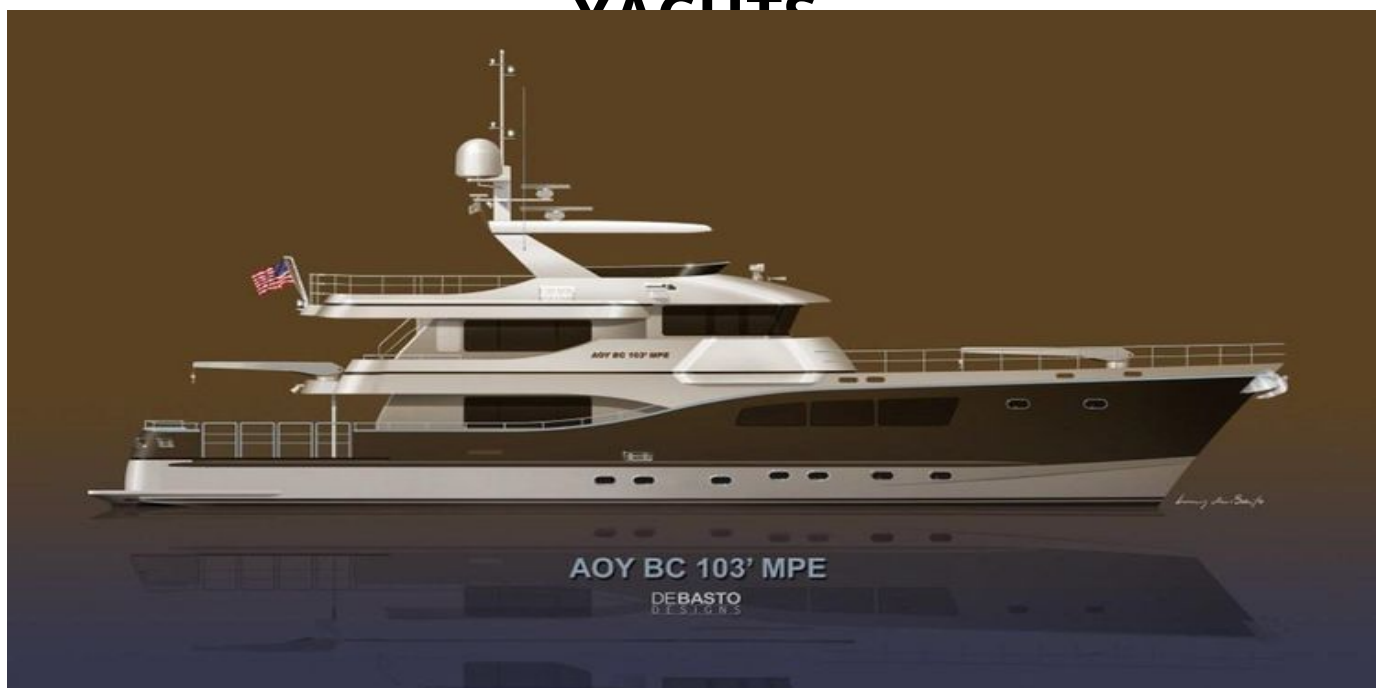


ALL OCEAN YACHTS BC 103 MULTI PURPOSE EXPLORER STEEL - ALL OCEAN YACHTS



Производитель: [ALL OCEAN YACHTS](#)

Длина по КВЛ: 103' 0" (31.39 m)

Год постройки: 2027

Ширина: 24' 0" (7.52 m)

Модель: Explorer

Мин. осадка: 24' 1" (7.33 m)

Цена: \$9,550,000 USD Может измениться.

Макс. осадка: 26' 3" (8 m)

[Полное описание смотрите на нашем сайте](#)

Локация: N/A, Brazil

Крейсерская скорость: 10 Knots (11.51 MPH)

Макс. скорость: 13 Knots (14.96 MPH)

ОГЛАВЛЕНИЕ

ОПИСАНИЕ	3
СПЕЦИФИКАЦИИ	4
Основная информация	4
Размеры	4
Скорость, емкости и водоизмещение	4
Размещение	4
Корпус и палуба	5
Двигатели	5
ГАЛЕРЕЯ	6
ДЕТАЛЬНОЕ ОПИСАНИЕ	10
КОНТАКТЫ	28

СПЕЦИФИКАЦИИ

Основная информация

Модельный год:
2027

Страна:
Brazil

Год постройки:
2027

Размеры

Длина:
103' 0" (31.39 m)

Ширина:
24' 0" (7.52 m)

Мин. осадка:
24' 1" (7.33 m)

Макс. осадка:
26' 3" (8 m)

Скорость, емкости и водоизмещение

Крейсерская скорость:
10 Knots (11.51 MPH)

Запас воды:
3000 Gallons

Макс. скорость:
13 Knots (14.96 MPH)

Запас топлива:
9800 Gallons

Размещение

Спальных мест:
9

Корпус и палуба

Материал корпуса:

N/A

Проект корпуса:

N/A

Материал палубы:

N/A

Интерьер:

N/A

Конфигурация корпуса:

N/A

Двигатели

Двигатели:

1

Тип двигателя:

Inboard

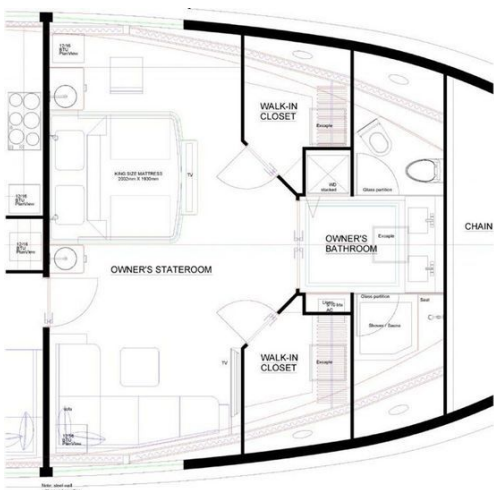
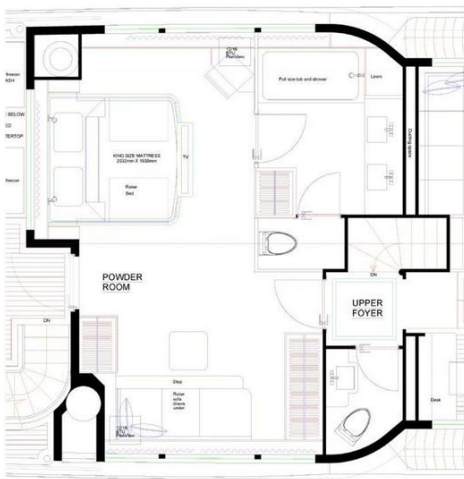
Производитель:

Caterpillar

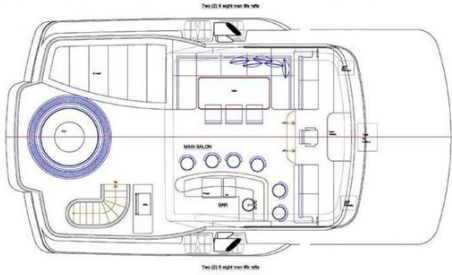
Тип топлива:

Diesel

ГАЛЕРЕЯ



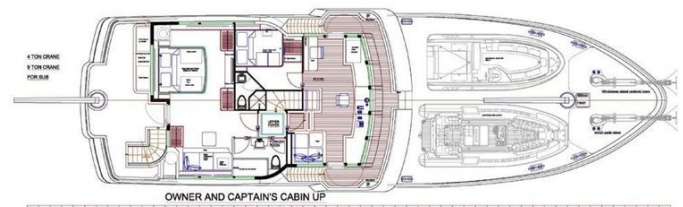
ALL OCEAN YACHTS BC 103 MULTI PURPOSE EXPLORER STEEL HULL 27.5M



STANDARD LAYOUT WITH OPTIONAL AND OWNER SUPPLIED ITEMS



ALL OCEAN SAIL SUPPORT EXPLORER ENTERTAINMENT LAYOUT

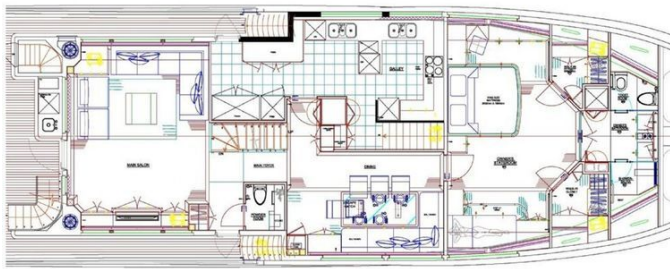


OWNER AND CAPTAIN'S CABIN UP

ALL OCEAN YACHTS BC 103 MULTI PURPOSE EXPLORER STEEL



ALL OCEAN YACHTS BC 103 MULTI PURPOSE EXPLORER STEEL HULL 40 FT 8 INCH



MAIN DECK

ДЕТАЛЬНОЕ ОПИСАНИЕ

Описание и планировки для R.S.E (Regatta Support Explorer), D.S.E (Dive), T.S.E (Toy)

Яхта All Ocean Yachts BC 103' M.P.E (Multi Purpose Explorer) создана как по-настоящему универсальная эксплорер платформа, вдохновлённая самыми продуманными АОУ 90' и АОУ 100' cockpit Explorers. Её задача — выполнять множество узкоспециализированных ролей без серьёзных изменений конструкции и при высокой экономической эффективности за счёт использования той же строительной платформы, что и у «собратьев» АОУ, сохраняя выдающиеся характеристики мореходности, дальности хода и гибкость внутренних планировок, которые в сумме дают ощутимую экономию при серийной постройке специализированных эксплореров. Обозначение BC дано в честь Боба Коннелла (Bob Connell) — выдающегося яхтсмена, инспектора и строителя яхт, чьё влияние ощущается во многих проектах АОУ за последние двадцать лет; с каждой проданной АОУ BC 103' M.P.E будет сделано пожертвование в имя Боба в пользу US SAILING ORGANIZATION.

Для R.S.E (Regatta Support Vessel) профиль миссии ясен: обеспечить всестороннюю поддержку очень больших гоночных яхт на растущем календаре регат и предоставить тот же высокий уровень обслуживания флотам и парусным судам по всему миру. На нижней палубе может быть стандартная планировка АОУ с Pullman коек в двух нижних гостевых каютах, либо правая двойная каюта экипажа может быть перестроена по образцу двойного одноярусного расположения койки. В носовой части располагаются каюты экипажа на четыре человека с отдельными санузлами; сразу за ними по левому борту уютная кают-компания экипажа с мойкой, холодильником, микроволновой печью и раскладывающимся

диваном, превращающимся в полноценную койку для временного дополнительного персонала или дайв и рыболовных гидов, с большим местом для хранения под сиденьями. Ещё дальше по левому борту — полноразмерная прачечная и зона для сухих запасов с двумя полноразмерными стиральными машинами и сушилками, местом для пресса для одежды, большой мойкой и служебной дверью в гостевой коридор, что обеспечивает ненавязчивую и оперативную работу экипажа. Эта мощность обслуживания рассчитана не только на потребности судна, но и на приём дополнительного белья от гоночной команды. В гостевой зоне сзади расположены две нижние гостевые каюты с Pullman коеками, а чуть вперёд по правому борту — просторная каюта с кроватью queen; все гостевые каюты имеют собственные санузлы с отдельными душевыми.

На главной палубе установлена стандартная планировка «country kitchen», опция, уже доступная на АОУ 90 и 100. В носовой части крупная зона хранения вмещает двойные морозильные ящики сундуки, коммерческий холодильник и большой шкаф для сухих запасов, отражая расчёт запасов сухих, охлаждённых и замороженных продуктов под высокий пассажирский состав. Сразу за ними по левому борту — увеличенный банкет с обеденным столом на двенадцать человек и глубокими отсеками для хранения под ним, а за столом находится большой телевизор для просмотра фильмов, послерегатных разборов или презентаций. Кормой по левому борту расположен обеденный бар высотой столешницы на пять мест, открывающийся в галерею. Впереди по правому борту — рабочий стол/офис, за которым расположена полностью укомплектованная мокрая барная зона с холодильником для напитков, винным шкафом, льдогенератором, мойкой и местом для хранения, выполняющая роль сервировочной станции и бок бара. Кормой по правому борту расположен выдвижной банкет на десять мест со скрытым хранением под ним. В сумме две обеденные зоны плюс бар

обеспечивают посадку до двадцати семи человек в столовой зоне; ещё десять мест в барной зоне кормы повышают внутреннюю вместимость главной палубы до тридцати семи, а при учёте мест на flybridge стандартная обеденная рассадка достигает пятидесяти гостей. Для больших мероприятий возможно размещение дополнительных временных столов на кормовой палубе. Такая внушительная вместимость обслуживается крупной коммерческой галереей, расположенной кормой и по левому борту от обеденной зоны, оборудованной лучшей техникой: шестиконфорочная варочная поверхность, мощная вытяжка, две конвекционные печи, микроволновая печь, тройная мойка с измельчителем отходов, посудомоечная машина, полноразмерный коммерческий холодильник для шефа и обширные рабочие поверхности и шкафы. За зоной шефа размещается область стюардесс с собственной тройной мойкой, компактором для мусора и быстрой посудомоечной машиной с 3 минутным циклом, а также большим местом для хранения столовых приборов и фарфора с дверцами для двусторонней загрузки — из кухни и из обеденной зоны, что особенно удобно при обслуживании больших банкетов. Во встроенный в шкаф для сервизов также интегрирован второй винный шкаф и бок бар. Корма занимает второй большой чулан и прямой выход на борт, обеспечивающий лёгкий поток экипажа и провизии; напротив кладовой размещены коммерческий полноразмерный холодильник и двухдверный морозильник. В сумме в зоне питания и галерее расположены три полноразмерных холодильника, два винных шкафа, холодильник для напитков, льдогенератор, дополненные двумя полноразмерными морозильными сундуками и одним двухдверным морозильником. Галерея напрямую соединяется с нижней частью экипажной зоны и с бортом, а большие окна заливают светом как кухню, так и обеденную зону. Позади обеденной зоны центральный вестибюль предлагает лестницы на рубку и нижние палубы, санузел и просторный мокрый шкаф; дальше в корме

располагается бар зал для игр и просмотра с полноценным баром, мойкой, холодильником для напитков, винным шкафом, крупным льдогенератором и игровой зоной с столом на четыре, который может расширяться до восьми, а также дополнительными зонами отдыха. Через большую дверь кормовая сервисная палуба имеет размеры 20 by 22 feet, или 440 square feet, и оснащена двумя увеличенными люками по 10' by 5' с левого и правого борта для беспрепятственной перегрузки сверхшироких парусов с гоночной яхты в парусный отсек/лазорет через 2 тонный кран, расположенный в кормовой части рубочной палубы. Съёмные секции перил в поясах бортов облегчают передачу парусов с 22' RIB гарпуна, размещённых в носу, или напрямую с гоночной яхты. Пространство между люками позволяет разместить либо 10' by 8' контейнер, либо сервисный трейлер, при этом любой люк остаётся работоспособным, а кран может перегрузить контейнер или трейлер прямо на берег. Машинное отделение доступно через кормовую дверцу по левому борту. В носовой части кормовой палубы у входной двери расположен дополнительный мокрый бар с мойкой, холодильником для напитков и компактором, поддерживающий операционные задачи на палубе. Эта адаптируемая палуба может быть оборудована под любые задачи: к ней можно установить большой тент на крановой опоре для создания тени при ремонте парусов или для банкетов и концертов. Комфортная плавательная платформа кормы соединяется через увеличенную дверь с парусным отсеком/лазоретой и через другую большую дверь — с машинным отделением, рассчитанным на любую установленную там технику.

Рубочная палуба доступна четырьмя путями — по лестнице с правой кормы, по носовым лестницам с левого и правого бортов, либо по внутренней лестнице из главного вестибюля. Стандартная планировка рубки предусматривает каюту капитана сразу за рулевой — опция, доступная и на других АОУ Explorers — сама рубка просторна: поднятый

диван с кормы по правому борту, центральное капитанское кресло и скамья по центральной линии. Слева размещён рабочий стол капитана и центр связи напротив вместительных ящиков и шкафов слева и справа; ящики по левому борту и навигационный стол сверху рассчитаны на полноразмерные карты. Дверь между рабочим местом капитана и центральной скамьёй ведёт в каюту капитана с полноразмерной поднятой двуспальной кроватью с выдвижными ящиками, платяным шкафом с интегрированными ящиками и санузлом с отдельной душевой. За ней верхний вестибюль открывается в мастер-каюту, где поднятая королевская кровать с местом для хранения под ней оптимизирует вид из больших окон и освобождает дополнительное место для ящиков. Справа встроен поднятый диван/дневная кровать у линии окон с выдвижными ящиками и местом для хранения, а три полноразмерных платяных шкафа дают в сумме около 9 feet шкафового пространства. По центральной линии перед кроватью, между двумя шкафами, стоит большой комод под 52" TV. Просторный санузел мастер-каюты имеет большие окна и большую душевую. В каюте предусмотрено место в сумме для одиннадцати гостей с учётом дневной кровати. За ней частная мастер платформа предлагает место для кресел и стола, а также два дополнительных морозильных сундука и кормовой кран.

От кормовой главной палубы лестница поднимается на рубочную палубу и продолжается на огромный flybridge — масштаб, чаще встречающийся на 130' судне. На вершине лестницы расположено большое джакузи для восстановления после гоночного дня, за ним — очень большая солнцезащитная платформа с местом для хранения под ней и достаточным пространством для нескольких гостей. Впереди по левому борту под навесом — увеличенная зона сидений и столовой с местом для хранения под сиденьями, напротив по правому борту — полноценный бар с посадочными местами для шести, холодильником для напитков, льдогенератором, мойкой и местом для хранения; кормой от бара —

барбекю — центр. На два шага выше находятся приподнятые «стадионные» места со спинками — по два сиденья длиной более 6' слева и справа и центральным рулевым постом, отличная точка обзора для наблюдения, или благодаря своим размерам — для отдыха в тени. Впереди с этой позиции лодочная палуба вмещает 2 x 22' штурмовых лодки или комбинацию тендеров; эти крупные суда выполняют гоночные службы поддержки и доставляют гостей сухими на берег или к зонам водных развлечений. При спуске тендеров лодочная палуба превращается в превосходную платформу для просмотра. Это лишь одна из доступных конфигураций интерьера для AOY BC 103 R.S.E.

Для D.S.V (Dive/Wreck/Research Support Vessel) профиль миссии рассчитан на приверженцев дайвинга, исследователей и охотников за затонувшими объектами, желающих исследовать удалённые места по всему миру. Любая из взаимозаменяемых внутренних планировок поддерживает масштабные удалённые операции. Большая лазорета вмещает полноценный дайв — центр, включая декомпрессионную камеру, а просторная кормовая палуба со съёмными перилами позволяет легко разворачивать и извлекать боковой сонар, клетки для акул, плавучие дайв — платформы, всасывающие драги и другое специализированное оборудование. Огромный набор подводных «игрушек» можно перевозить на палубе и/или в 10' by 8' контейнере для исследований или оборудования, а кормовую палубу при желании можно использовать для третьего тендера. Два стандартных крупных тендера доставляют водолазов к труднодоступным местам или на берег, а рекомендованная планировка с каютой капитана вверх обеспечивает дополнительный персонал для дайв — операций и размещение гидов.

Для T.C.V (Toy Carrying Vessel) миссия проста: перевозить как можно больше и разнообразнее водных и наземных «игрушек». Высокогибкая кормовая палуба, огромная лазорета с увеличенными люками и большая носовая лодочная палуба дают объём и доступ для подъёма и

закрепления исключительного ассортимента техники. Джип на палубе не создаёт проблем; небольшой швертбот или парусный катамаран, стандартный или складной, размещаются с одинаковой лёгкостью. Каноэ, каяки, паддлборды, виндсерфы, кайтборды, хOVERкрафты, водные горки, Bladefish дайв скутеры, скутеры или мотоциклы — всё это приветствуется на борту. Даже самолёт со складными крыльями может быть размещён. Вы получаете огромное открытое, перенастраиваемое пространство, которое позволяет брать с собой то, что хочется, когда хочется, и менять планы без компромиссов. Для размещения и состава экипажа снова рекомендуется планировка с каютой капитана вверх: больше игрушек — больше рук для обслуживания техники и заботы о гостях.

Для S.S.V (Submarine Support Vessel) задача — доставлять субмарину в удалённые места. Клиенты всё чаще хотят исследовать мир с личным батискафом, но большинство яхт, способных поднять двух- или трёхместную субмарину, либо очень большие, либо переделанные; АОУ BC 103 S.S.V является самым компактным решением, способным разместить субмарину массой до 18,000 rounds. Любые стандартные или опциональные планировки могут быть применены. Консультации с производителями субмарин и экипажами подтверждают, что спуск и подъём требуют значительных людских ресурсов; соответственно стандартная планировка S.S.V размещает каюту капитана на верхней палубе с опцией дополнительной каюты в лазорете, что даёт вместимость до семи членов экипажа или сочетание экипажа и пилота/гида субмарины. Субмарина массой 18,000 rounds — максимальный размер, который это судно может нести и спускать, и для неё требуется кормовая двухточечная A frame система крана; меньшие модели можно обрабатывать с помощью стрелового крана. В зависимости от приоритетов владельца скайлаунж можно переоборудовать под исследовательскую лабораторию или под киностудийную лабораторию

для производственных работ, а лазорету можно настроить как полный дайв центр. Если у вас есть другая нишевая эксплорер миссия, которую вы хотели бы реализовать, мы с радостью поможем адаптировать судно под неё.

Характеристики корпуса

Корпус, выполненный из прочной морской стали, обладает уверенными пропорциями: общая длина 103'/31.4 m, длина по палубе 97'/29.5 m и ориентировочная длина по ватерлинии 91'/27.74 m. Формованная ширина составляет 24'2"/7.315 m, а осадка при 50% загрузке — при запасах топлива 4580 gal и пресной воды 1500 gal — равна 7'6"/2.29 m. Водоизмещение примерно 220 metric tons при 100% топлива и 100% воды, собственное водоизмещение (light ship) около 183 metric tons. Эффективность и устойчивость определяют поведение судна на ходу: проектная крейсерская скорость при половинной загрузке 10 узлов, продолжительная скорость при 100% нагрузке двигателя и половинной загрузке — 10.5 узла, а танковые емкости внушительны: запас топлива примерно 9800 gal, запас пресной воды примерно 3000 gal (11.3799 metric tons), емкость смазочного масла 120 gal (0.51 metric tons), емкость для загрязненного масла 120 gal (0.51 metric tons), бак для черных вод 427 gal (2.5 metric tons) и бак для серых вод 427 gal (2.47 metric tons). Такое сочетание объема и экономичности обеспечивает надежную дальность 4000 nm при 10 узлах. Корпус судна разделен поперечными и продольными водонепроницаемыми и маслонепроницаемыми переборками, как показано в контрактных чертежах, на восемь основных отсеков: форпик, танки пресной воды, жилые помещения экипажа, каюта гостей №3 с салоном для экипажа и прачечной, отсек кают гостей №1 и №2, топливные баки, машинное отделение и отсек рулевого механизма и лазарет.

Конструкция корпуса

Построенная в строгом соответствии с классификационными требованиями, эта яхта опирается на мощный киль полной длины 3/4" x 10" и аналогичный носовой штевень 3/4" x 10", а 1/4" пластины полов связывают конструкцию в единое целое. Скиг глубиной шесть дюймов выполнен с бортами 5/16", поперечным сечением 5/16" и днищем 1/2", дополняя дниновую обшивку 5/16", поднимающуюся до обводов корпуса. Бортовая и транцевые обшивки — 1/4", аналогично 1/4" выполнена и основная палуба, а переборки выполнены из листа 1/4" и 3/16" в гофрированном исполнении там, где это требуется; танк-топ также 1/4". Поперечные рамы на палубе и борту выполнены из балок 3" x 3" x 5/16" с полами 1/4", фундамент двигателя — 8" x 3/4", продольные полы — 5/16", а палубные балки — прочные 3" x 3" x 5/16". Нижние продольные элементы выполнены из пластины 5/16", боковые продольные — 3" x 3" x 5/16" или из пластины по необходимости, а палубные продольные балки — 5" x 3" x 5/16". Каркас фальшборта состоит из листа 4" x 1/4" с продольными 3" x 1/4" и овальной накладной кромкой из нержавеющей стали 2 1/2". Укрепление переборок выполнено гофрированным как по вертикали, так и по горизонтали. Якорный бушприт и охранные ограждения изготовлены из нержавеющей стали 316, цепной рундук — 5/16", а отбойные рейлинги отделаны крышкой из нержавеющей стали 316 конфигурации (9" x 3" x 9") x 1/4".

Основное оборудование и системы

Энергетическая установка яхты базируется на двух главных двигателях Caterpillar model C18 Electronic, с рейтингом A, 450 BHP при 1800 RPM, с масляными поддонами глубокого слива и электростартером 24 V, передающих мощность через два редуктора Twin Disc 3.50.1 с velvet drive.

Карданная передача спроектирована с двумя валами диаметром 4-inch из нержавеющей стали Aqualoy 17 и парой бронзовых пятилопастных гребных винтов, одного правого и одного левого вращения, работающих в связке с крыловидными полубалансированными рулями. Все возвратно-поступательные агрегаты установлены на упругих виброгасящих опорах, а выхлопные системы Centek с промывкой водой обслуживают как главные двигатели, так и генераторы, обеспечивая тихий и надежный выпуск газов.

Электроснабжение в море обеспечивают два генератора Kilorak или Northern Lights по 35 kW при 1800 RPM, 120/240 трехфазные с 12 V электропуском. Командование и управление двигателями быстры и точны благодаря контроллерам Kobelt с дистанцией SPA 10590, поддерживаемыми гидравлической рулевой системой Kobelt и насосами. Маневренность гарантирует подруливающий агрегат American Bow Thruster 65 HP, а комфорт в плавании и на якоре поддерживают стабилизаторы Quantum Marine Zero Speed. Помещения машинного отделения эффективно вентилируются двумя вентиляторами с регулировкой скорости и реверсом.

На палубе якорная оснастка включает два якоря типа CQR по 200 kg, соединенные с двумя цепями длиной по 137 m каждая, 5/8 stud-link, которые приводятся в действие двумя брашпилями Maxwell VWC6000 с ножными переключателями и дистанционным управлением; нос защищен нержавеющей кожухом цепи, а в рулевой рубке установлены счетчики цепи. Для работ с тендером и грузами предусмотрены два морских крана Steelhead или Aritex грузоподъемностью по две тонны, а также полностью втягивающаяся гидравлическая пассарелла Aritex или аналогичная. Пневматический гудок Buell с четырьмя рожками и автоматической противотуманной системой обеспечивает уверенное звуковое оповещение в любых условиях.

Климатическая система — Aqua Air Series Model A12-2-2 HC с мягким пуском, общая холодопроизводительность 12 тонн, управляемая через Tempwise 2000 и поддерживаемая двумя насосами забортной воды. Управление баками простое: на всех баках установлены samozакрывающиеся смотровые окна или щупы, дополненные электронной системой Tank Tender или аналогичной.

Системы безопасности всеобъемлющи: установка пожаротушения Kidde-Fenwal CO2 или Optec International с системой насосов и выпусков в соответствии с требованиями класса, с трубопроводами CuNi по всему судну. Система отбора воды из трюма также выполнена в CuNi и имеет питание как AC, так и DC; сеть переменного тока защищена резервированием от пожарного магистрального контура. Забортная служба усилена двумя морскими приемными отсеками (sea chests), перекрестно соединенными для питания всех забортных систем, все забортные трубопроводы в CuNi с индивидуальными фильтрами на каждом контуре. Управление черными водами обеспечивает Head Hunter; сантехническая схема для черных и серых стоков включает унитазы Head Hunter с двумя взаимосвязанными диафрагменными насосами и отдельными держателями для черных и серых вод.

Топливная система состоит из четырех баков, включая дневной бак объемом примерно 9,160 US gallons (34,800 liters), систему очистки топлива Alfa Laval MiB 303, два фильтра Racor Mod 75-1000MA для главных двигателей, два фильтра Racor Mod 1000 single для генераторов, электрический переливной насос Blackmer серии model 414-414A и один ручной насос. Система смазочных и отработанных масел организована компактно: один чистый масляный бак 120 US gallon (456 liters), один бак 120 US gallon (456 liters) для отработанного масла и два насоса Oberdorfer AC, жестко встраиваемые в систему.

Питьевое водоснабжение тщательно продумано: два опреснителя по 800

grp с автоматической промывкой и песчаным фильтром; два давления по набору Water Maker Inc, каждый 3/4 hp AC, питающие накопительный бак давления 36 gallons; циркуляционный насос горячей воды; два водонагревателя по 50 US gallon (190 liters); два питьевых фильтра Aqua-Pure; один UV-фильтр; клапан понижения давления; четыре точки выдачи пресной воды на палубе; и две пресные душевые. Сжатый воздух подает компрессор model 3 C-2425252D мощностью 1 1/3 hp с резервным баком 2.5 gallons и выводами в машинном отделении и на фордеке.

Штатное питание от берега организовано через конвертер питания Atlas 45 KVA, питающий две кабельные системы Glendening по 100 amp и два кабеля 150-foot 100 amp. Главный щит оснащен панелью Atlas с бесшовным переключением и инвертором Trace с Link 4000. По возможности все освещение выполнено в LED, а низковольтная архитектура спроектирована с прицелом на надежность: стартеры главных двигателей питаются 24 volts от двух банков батарей 8D с системой параллелирования; генераторы пускаются от 12 volts с двух банков 8D с параллелированием; электроника питается от четырех 12-volt 8D батарей, сгруппированных в два банка по 24 volts; бортовая сеть (house bank) собрана из двух батарей 8D для 24 volts; заряд обеспечивают один 60-amp и два 40-amp зарядных устройства.

Навигационная видимость и безопасность усилены навигационными огнями Aqua Signal серии 55 LED, монитором коррозии Engelhard и пятью светодиодными подводными фонарями. Рулевая рубка оборудована пятью электрическими стеклоочистителями, по одному на каждое центральное окно, веерообразными дворниками Exalto/Vetus 295M с интегрированными омывателями или эквивалентом и нержавеющей ручками. Курс устанавливают двумя компасами Danforth Constellation 5-inch или аналогичными. Планировка пилотской рубки предусматривает два скамейных дивана согласно чертежам дизайнера — один из них оформлен рядом с гранитным столом — и одно центрированное

капитанское кресло, как указано в спецификации.

Кормовая палуба/лазарет

Просторная кормовая палуба размером 20 by 22 feet оснащена двумя увеличенными люками размером 10 by 5 feet, ведущими в большой лазарет. Эта гибкая платформа легко адаптируется под самые разные задачи благодаря многочисленным встроенным точкам крепления по всей палубе, обеспечивающим безопасную фиксацию любого оборудования. Между люками палуба вмещает контейнер размером 10 by 8 feet, а выдвижной солнцезащитный навес превращает пространство в затенённую рабочую или развлекательную зону. В стандартной компоновке предусмотрены съёмные боковые перила, а также доступна опция ручного складывания бортов при помощи двухтонного кормового крана; при раскрытии бортов на 90° площадь палубы увеличивается на 6 feet 6 inches, достигая впечатляющего размера 20 by 28 feet 6 inches. У входа в главный салон расположен полноценный мокрый бар для удобства обслуживания.

Лазарет размером 21 by 12 feet 6 inches доступен как через палубные люки, так и через дверь с плавательной платформы. Этот вместительный отсек одинаково универсален: его можно обустроить под полноценный дайв-центр, хранение водных игрушек, парусов или другого снаряжения.

Капитанская каюта

Предпочитаемая планировка располагает капитанскую каюту непосредственно за штурманской рубкой, обеспечивая быстрый доступ и тихое уединение. Внутри пространство сосредоточено вокруг полноразмерной двуспальной кровати с выдвижными ящиками под ней, которую дополняет встроенный шкаф для одежды с интегрированными

ящиками, а санузел выполнен с отдельной душевой кабиной для большего комфорта и удобства.

Комната экипажа

Просторная и продуманная, большая комната экипажа расположена в кормовой части позади кают экипажа на левом борту. В ней установлен диван длиной 1,98 m с опускающимся столом, который превращается в койку — идеальное решение для размещения дополнительного краткосрочного члена экипажа или гида, при этом под ним предусмотрено удобное место для хранения. Напротив расположена стойка с мойкой и холодильником, а над ней — микроволновая печь. От комнаты можно подняться по лестнице в камбуз или пройти к корме в полноразмерную прачечную, обеспечивающую прямой доступ в гостевые зоны.

Каюты экипажа

В носовой части нижней палубы расположены две уютные каюты экипажа, каждая оснащена собственной ванной комнатой и отдельной душевой. Гибкая планировка позволяет разместить в каютах либо односпальные двухъярусные койки (верхняя и нижняя), либо нижнюю двухместную койку. Доступ к ним осуществляется по лестнице, спускающейся от камбуза, а также предусмотрена возможность разместить каюту инженера в лазарете.

Аудио- и видеооборудование

Для яхты выделены средства на высококачественное аудио- и видеооборудование; полные сведения и технические спецификации

можно найти в разделе, посвящённом ассигнованиям.

Бюджетные допуски для All Ocean Yachts Explorer

Созданная для длительной элегантности и лёгкой обитаемости, эта спецификация закладывает щедрые бюджеты по всем аспектам отделки и оснащения яхты. На ковровое покрытие и подложку предусмотрено \$44 за ярд, на гранитные полы и рабочие поверхности — \$110 за квадратный метр, на обивку диванов из ткани и/или кожи — \$40 за квадратный ярд, на оконные шторы — \$12,000, на стеновые панели и потолочные материалы и/или Marjilite — \$40 за квадратный ярд. На электронику заложено \$180,000 (список оборудования будет предоставлен), в сочетании с выделенным бюджетом на развлекательные системы в размере \$25,000, что обеспечивает полностью интегрированный бортовой опыт; монтаж электроники и AV-оборудования на верфи — \$6,000 для профессиональной установки. Стоимость осветительных приборов установлена следующим образом: внутренние светильники для нижних кают — \$30, для главной палубы, кроме камбуза — \$40, для камбуза — \$30, для верхней палубы — \$30, для помещений экипажа — \$30 и наружные светильники — \$42. Пакет тендеров включает два тендера по \$55,000 каждый. На все «white goods» судна отведено \$35,000 (см. детализированный перечень в тексте). В смету сантехники и сантехнической фурнитуры заложено \$36,000, на всю внутреннюю фурнитуру — \$15,000. Предметы, которые поставляет владелец и которые приобретаются в стране судостроителя, включают отдельную мебель, фарфоровую посуду, мелкое оборудование камбуза, предметы искусства и покрывала с постельным бельём.

Позиции бытовой техники и их цены приведены как ориентир по оборудованию, которое можно приобрести в рамках выделенного

бюджета; сумма на все «white goods» согласно смете составляет USD \$35,000. Цены указаны в долларах США. Дополнительное оборудование, не перечисленное ниже, потребует затрат на установку. Для камбуза и служебных зон предусматривается одна посудомоечная машина GE модель GSD2350R CS в нержавеющей стали за \$300 и одна трёхминутная посудомоечная машина ENODIS Avenger HT за \$3,550. Кулинарная часть основана на одной двойной конвекционной самоочищающейся духовке GE модель PT960SPSS за \$3,600 и одной индукционной варочной панели 36-inch Miele модель KM5773 за \$3,000. Вентиляция указана как один 36-inch нержавеющей Zephyr Power Series AK7536ASX вент с двойными внутренними нагнетателями 1100 CFM (PBI1100A), комплект нагревательной лампы с лампочками и телескопический фартук с подогреваемыми полками (AK0716) за \$2,130. Решения по утилизации отходов включают два измельчителя отходов InSinkErator модель EXCEL мощностью one hr по \$320 каждый и один пресс для мусора GE Profile GCG1500RSS из нержавеющей стали за \$640. Холодильные решения состоят из двух холодильников True модель T23 по \$2,000 каждый, одного прилавочного холодильника Avanti 4.5 CU. модель BCA4562SS2 за \$250, трёх винных/напитковых центров GE GVS04BDWSS ёмкостью 4.10 Cu. для кормовой палубы, скайлаунжа и флайбриджа по \$320 каждый, двух винных шкафов GE PCR06WATSS под столешницу — один в скайлаунже и один в обеденной зоне — по \$1,100 каждый, а также двух льдогенераторов Hoshizaki производительностью 50 ppd модель AM50BAEAD для скайлаунжа и флайбриджа по \$1,500 каждый. Морозильная вместимость включает один сундук-морозильник Frigidaire 8.8 cubic ft модель FFN09M5HW за \$339 на кормовой палубе пилотского домика и второй такой же сундук-морозильник Frigidaire 8.8 cubic ft модель FFN09M5HW за \$339, обозначенный как «мусорный морозильник», также на кормовой палубе пилотского домика. Прачечные решения предусматривают одну комбинированную стиральную и

сушильную машину GE WSM2700HWW в хозяйской каюте за \$1,200, дополнительно две безвентиляционные сушилки LG модель DLE2050W для прачечной по \$750 каждая и две стиральные машины LG модель WM2050CW для прачечной по \$700 каждая. Для утончённой кофейной подачи включена встроенная кофемашина Miele CVA2000 Series Nespresso (модели CVA2650/2660) за \$2,400.

Планировки

Продуманные от носа до кормы, планировки поднимают качество каждого мгновения на борту благодаря интуитивному потоку, который связывает гостеприимные общественные зоны с тихими частными убежищами. Просторные виды и щедрое остекление впускают естественный свет в глубь интерьеров, а продуманная организация проходов обеспечивает лёгкое перемещение между салонами и открытыми зонами отдыха. Зоны для приёма гостей чётко выделены, но связаны между собой, что позволяет поддерживать разговоры без натяжек, а камбуз и столовые размещены так, чтобы бесшовное обслуживание не мешало отдыху. Тихие, хорошо изолированные каюты дарят восстанавливающую приватность, дополненную вместительными, умело интегрированными местами для хранения, которые сохраняют чистоту линий и ощущение пространства. Каждая деталь расположена так, чтобы усиливать комфорт в плавании и на якоре, уравнивая общительность и уединение, чтобы каждый гость нашёл на борту яхты своё идеальное место.

Опциональная столовая в мастер-каюте на палубе

Для тех, кто ценит приватность и непринуждённую изысканность,

мастер-каюта на палубе может быть выполнена с выделенной столовой зоной, органично встроенной в каюту. Пространство легко переходит от спокойного уединения к утончённому салону, не теряя света, объёма и видов; скульптурный стол и роскошные сиденья появляются по желанию и аккуратно убираются, сохраняя воздушную планировку. Широкие окна обрамляют горизонт, а незаметные перегородки и продуманная циркуляция обеспечивают приватность для тихих завтраков на якоре или ужинов при свечах в плавании. Тщательно выполненные шкафы держат всё необходимое под рукой, а многоуровневое освещение и подбор текстур перекликаются с палитрой интерьера яхты, задавая индивидуальную атмосферу. В результате вы получаете самостоятельное убежище, где отдых, работа и приватные трапезы плавно сочетаются в сдержанно современной манере.

КОНТАКТЫ

Shestakov Yacht Sales — это брокерская компания, специализирующаяся на продаже и обслуживании яхт по всему миру. Компания предлагает услуги по покупке и продаже как новых, так и подержанных моторных яхт, парусных судов и роскошных супер и мега яхт. Они также предоставляют услуги по регистрации яхт, страхованию, техническому обслуживанию, подбору экипажа и организации чартеров в США, Канаде, Латинской Америке, Карибском бассейне, в Европе и на Багамах.

Основатель и ведущий брокер компании — Андрей Шестаков, лицензированный и сертифицированный специалист с обширным опытом в области морской инженерии и судостроения.

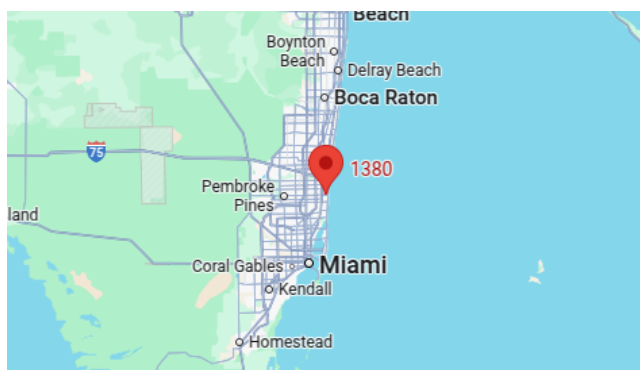
Компания имеет широкую сеть партнерств с крупными производителями яхт по всему миру и предоставляет услуги на нескольких языках, включая Русский, Украинский, Испанский и Английский. Офис компании расположен в Дания-Бич, штат Флорида, США.

Для получения дополнительной информации и просмотра доступных яхт вы можете посетить официальный сайт компании: <https://shestakovyachtsales.com/ru>

Контактная информация

Телефон: +1(954)274-4435 +7(918)465-66-44 **Email:** andrey@shestakovyachtsales.com

Адрес



1380 Weeping Willow Way, Hollywood,
Florida 33019