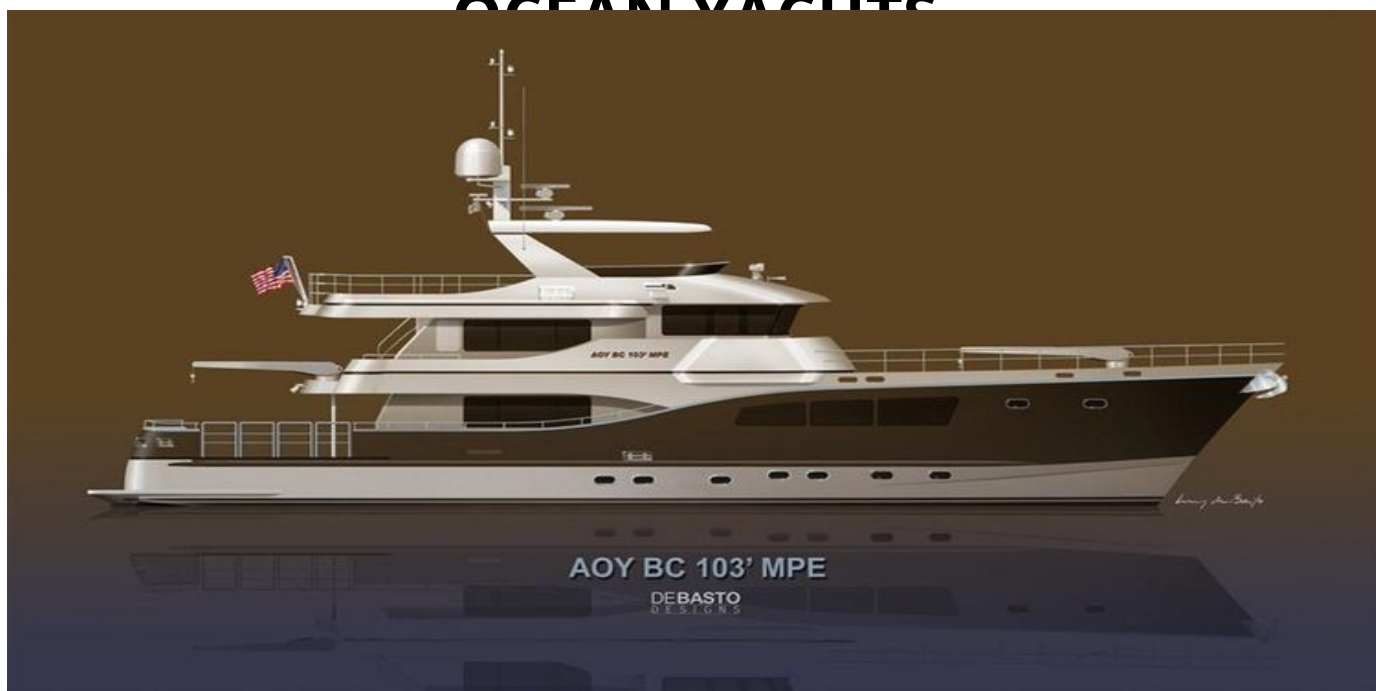


ALL OCEAN YACHTS BC 103 MULTI PURPOSE EXPLORER FIBERGLASS - ALL OCEAN YACHTS



Производитель: [ALL OCEAN YACHTS](#)

Длина по КВЛ: 103' 0" (31.39 m)

Год постройки: 2027

Ширина: 24' 0" (7.52 m)

Модель: Explorer

Мин. осадка: 24' 1" (7.33 m)

Цена: \$9,550,000 USD Может измениться.

Макс. осадка: 26' 3" (8 m)

[Полное описание смотрите на нашем сайте](#)

Локация: N/A, China

Крейсерская скорость: 10 Knots (11.51 MPH)

Макс. скорость: 13 Knots (14.96 MPH)

ОГЛАВЛЕНИЕ

ОПИСАНИЕ	3
СПЕЦИФИКАЦИИ	5
Основная информация	5
Размеры	5
Скорость, емкости и водоизмещение	5
Размещение	6
Корпус и палуба	6
Двигатели	6
ГАЛЕРЕЯ	7
ДЕТАЛЬНОЕ ОПИСАНИЕ	11
КОНТАКТЫ	28

ОПИСАНИЕ

Доступна к заказу как индивидуальная новостройка со сроком постройки 24 месяца, эта 103 футовая экспедиционная моторная яхта объединяет подлинную океанскую готовность и современную утонченность.

Спроектированная для автономных океанских переходов, она имеет корпус полного водоизмещения с бульбовым носом, обеспечивающий ровную мореходность и эффективность на дальних дистанциях — в исполнении из продвинутого стеклопластикового композита или по опции из стали. Два дизельных двигателя Caterpillar дарят надёжное резервирование, тихую крейсерскую поступь в 10 узлов и до 13 узлов, когда манит горизонт. Запасы примерно 9 800 галлонов топлива и 3 000 галлонов пресной воды поддерживают продолжительные переходы вдали от марины. Ширина 24 фута усиливает устойчивость и внутренний объём, задавая размеренный ритм и спокойную уверенность, которыми славятся лучшие Экспедиционные яхты.

Внутри студия Luiz de Basto Design создаёт светлое современное пространство: панорамные салоны, дружелюбная обеденная зона и камбуз, удобный для шеф-повара, естественно перетекают друг в друга для жизни на ходу. Размещение до восьми гостей — тихое и приватное — дополняют пять элегантно отделанных санузлов. Фактуры, шпоны, камень и свет настраиваются под ваш вкус, чтобы яхта ощущалась по-настоящему вашей. Профессиональную эксплуатацию обеспечивают три отдельные каюты экипажа на пять человек — для ненавязчивого сервиса и безупречного гостеприимства в каждом переходе.

Постройка в Китае с поставкой в 2027 году, эта возможность новостройки концентрирует суть современных Моторных яхт в целеустремлённой платформе go anywhere: прочной, экономичной и по-королевски комфортной. Широкие защищённые палубы приглашают к моментам

al fresco между стоянками; вместительные рундуки охотно принимают снаряжение для исследований; инженерия уровня лидеров класса внушает уверенность, когда погода диктует свои правила. В основе проекта — кастомизация: от материала корпуса и настроения интерьера до бортовых систем и отделки. Ваш следующий горизонт ограничен только воображением.

СПЕЦИФИКАЦИИ

Основная информация

Модельный год:
2027

Страна:
China

Год постройки:
2027

Размеры

Длина:
103' 0" (31.39 m)

Ширина:
24' 0" (7.52 m)

Мин. осадка:
24' 1" (7.33 m)

Макс. осадка:
26' 3" (8 m)

Скорость, емкости и водоизмещение

Крейсерская скорость:
10 Knots (11.51 MPH)

Запас воды:
3000 Gallons

Макс. скорость:
13 Knots (14.96 MPH)

Запас топлива:
9800 Gallons

Размещение

Спальных мест:

8

Каюты экипажа:

3

Санузлы всего:

5

Койки экипажа:

5

Корпус и палуба

Материал корпуса:

Fiberglass and Plastic Yachts

Проект корпуса:

N/A

Материал палубы:

Fiberglass

Интерьер:

Luiz de Basto Design

Конфигурация корпуса:

Displacement w Bulbous Bow

Двигатели

Двигатели:

2

Тип двигателя:

Inboard

Производитель:

Caterpillar

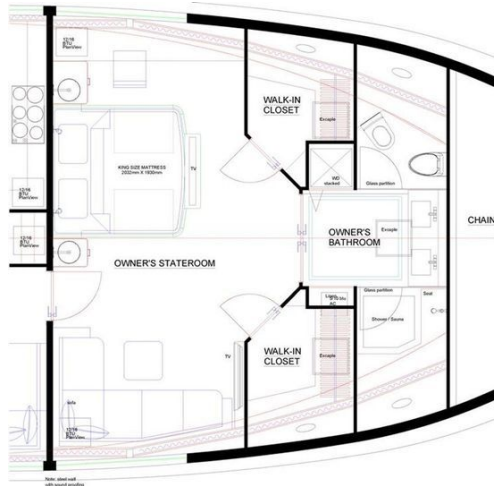
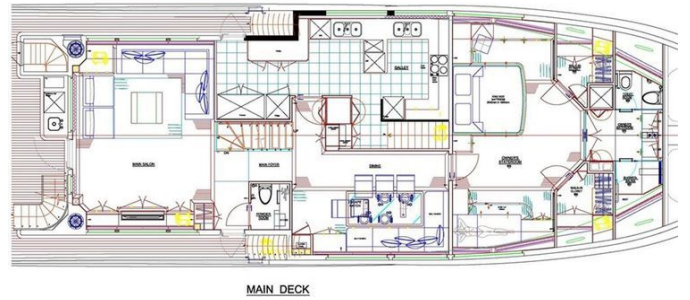
Тип топлива:

Diesel

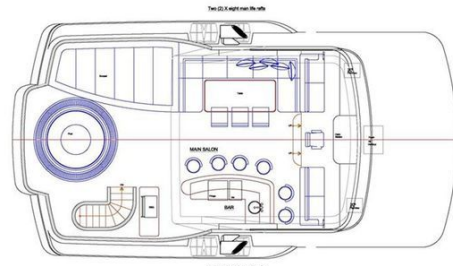
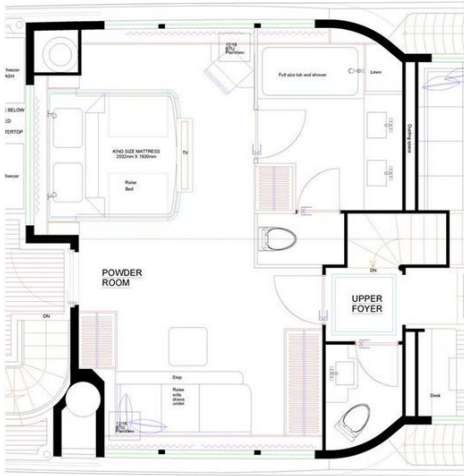
ГАЛЕРЕЯ



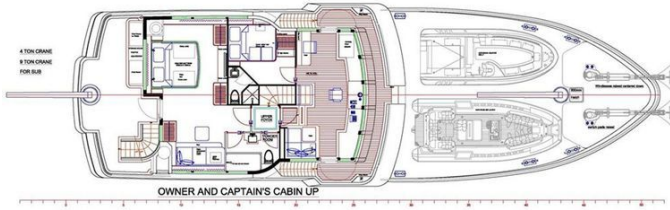
ALL OCEAN YACHTS BC 103 MULTI PURPOSE EXPLORER FIBERGLASS 84' x 28' OCEAN YACHTS



ALL OCEAN YACHTS BC 103 MULTI PURPOSE EXPLORER FIBERGLASS - 91' x 28' OCEAN YACHTS



ALL OCEAN YACHTS BC 103 MULTI PURPOSE EXPLORER FIBERGLASS 101' x 28' OCEAN YACHTS



ДЕТАЛЬНОЕ ОПИСАНИЕ

Описание и планировки для R.S.E (Regatta Support Explorer), D.S.E (Dive), T.S.E (Toy)

All Ocean Yachts BC 103' M.P.E (Multi Purpose Explorer) задумана как по настоящему универсальная исследовательская платформа, вдохновлённая прогрессивными AOY 90' и AOY 100' cockpit Explorers. Её задача — выполнять широкий спектр специализированных миссий без кардинальных переделок, опираясь на общую конструктивную платформу, разделяемую с другими AOY Explorers, и сохраняя их выдающиеся характеристики, мореходность, дальность хода и гибкость внутренней компоновки. Такой подход даёт значительную экономию при серийном строительстве нишевых эксплореров. Обозначение BC отдаёт дань уважения Бобу Коннеллу, первоклассному моряку, ведущему эксперту по инспекциям, корабельному строителю и необыкновенному человеку, чьё руководство формировало не только линейку AOY Explorers, но и каждый проект эксплорера за последние двадцать лет. В его память с продажи каждой модели AOY BC 103' M.P.E будет сделано пожертвование в US SAILING ORGANIZATION. С этой идеей целеустремлённости и эффективности M.P.E адаптирована под серию нишевых миссий, начав с R.S.E — судна поддержки регат.

Созданный для поддержки суперяхт на крупнейших регатах мира и для оказания высокого уровня помощи флотам и парусным программам по всему свету, R.S.E превращает логистику в элегантный, ориентированный на гостей сервис. Внизу, на нижней палубе, можно сохранить стандартную расстановку AOY с дополнительными койками Pullman в двух однотипных гостевых каютах, либо заказать вариант, где двухместная каюта экипажа с левого борта перестраивается в верхнюю и нижнюю

койки по образцу правого борта. Носовая часть принимает четырём членов экипажа в отдельных каютах с собственными санузлами; сразу за ними, по левому борту, располагается просторная кают-компания экипажа с раковиной, холодильником, микроволновкой и диваном, который превращается в полноразмерную койку для временных дополнительных членов экипажа, дайв мастеров или рыболовных гидов и обеспечивает большой объём хранения под сиденьями. Далее по левому борту находится очень большая прачечная и кладовая для сухих припасов с двумя полноразмерными стиральными и сушильными машинами, зоной для глажки, большой мойкой и служебной дверью прямо в гостевой коридор для упрощённого, незаметного доступа персонала. Этот объёмный блок, способный справиться не только с бельём судна, но и с дополнительной стиркой экипажей регаты, подчёркивает профессиональную сервисную природу R.S.E. Переходя в зону для гостей, две кормовые нижние гостевые каюты оборудованы койками Pullman, а большая спальная камера с кроватью queen расположена впереди по правому борту; каждая каюта имеет собственный санузел и отдельную душевую для полной приватности и комфорта.

На главной палубе стандартная концепция country kitchen — опция, уже доступная для АОУ 90 и 100 — создаёт тёплую, дружелюбную атмосферу. Впереди предусмотрено большое хозяйственное хранение с двумя морозильными ларями, коммерческим холодильником и вместительной сухой кладовой, поскольку плотное снабжение жизненно важно для миссии R.S.E. Судно предлагает обширные запасы для хранения сухих продуктов и значительную холодильную и морозильную ёмкость, чтобы обслуживать большое количество гостей. Кормовой левый борт занимает увеличенная банкетка с обеденным столом на двенадцать человек с вместительным хранилищем под сиденьем, дополненная большим телевизором, аккуратно расположенным за сиденьем для просмотра

фильмов, разбора регаты или корпоративных брифингов. Ещё дальше по левому борту находится барная стойка с пятью посадочными местами, открытая в галерею, чтобы создать интерактивный ритм приготовления еды. Справа впереди разместились продуманный рабочий стол и офисная зона для оперативных задач, а сразу за ним — полноценная wet bar с холодильником для напитков, винным шкафом, льдогенератором, мойкой и местом для хранения, которая служит одновременно сервисной пантерой и боковым баром для приёма гостей. Ещё дальше по правому борту — выдвижной банкетный стол, комфортно размещающий до десяти человек, также с удобным хранением под скамьёй. В совокупности две обеденные зоны и барные места позволяют разместить до двадцати семи гостей только в основной обеденной зоне. Добавьте десять мест в кормовом лаундже бара и на главной палубе будет тридцать семь посадочных мест для приёма пищи; включая флайбридж судно в стандартной комплектации предоставляет посадочные места для пятидесяти человек во время приёма, даже до расстановки дополнительных столов на корме для больших торжеств.

Эта впечатляющая гостевая инфраструктура поддерживается настоящей коммерческой галереей, расположенной кормой и по левому борту от обеденной зоны. Зона шефа оснащена шестиконфорочной плитой, высококлассной вентиляцией, двумя конвекционными печами, микроволновкой, тройной мойкой с измельчителем, посудомоечной машиной и полноразмерным коммерческим холодильником, выделенным для шефа, всё это окружено обширными рабочими поверхностями и большим количеством шкафов. Непосредственно за ней зона стюардессы добавляет тройную мойку, мусоросборник-компактор и быструю посудомойку на три минуты, а также глубокие отделения для столовых приборов и фарфора с двухсторонним доступом, чтобы фарфор можно было загружать из галереи и получать со стороны обеденной, что решает задачу высокопроизводительного сервиса. Второй винный шкаф

и интегрированный боковой бар обогащают ритуал обслуживания. Кормой от зоны стюардессы располагается вторая большая кладовая с дверью прямо на борт для оперативного доступа экипажа и поставок. Напротив кладовой — полноразмерный коммерческий холодильник и двухдверный морозильник, расширяющие холодное хранилище. В сумме в зоне обеда и галереи предусмотрены три полноразмерных холодильника, два винных шкафа, холодильник для напитков и льдогенератор, а также два полноразмерных морозильных ларя и один двухдверный морозильник. Галерея связана напрямую с нижней зоной экипажа и бортом, а крупные окна наполняют зоны обеда и галерею естественным светом. Кормовая часть обеденной зоны ведёт в главный фойе с лестницами на штурманскую и в нижние отсеки, санузел и большим мокрым шкафом; дальше бар, игровая и ТВ комната формируют общественный центр с полноценным баром, связанным прямо с галереей, включая мойку, холодильник для напитков, винный шкаф и большой льдогенератор, а также трансформируемый игровой стол на четыре с возможностью расширения до восьми мест и удобными лаунж местами вокруг.

Через увеличенную кормовую дверь интерьер выходит на огромную служебную палубу SERVICE DECK размером 20 x 22' общей площадью 440 sqft. Два увеличенных палубных люка по 10' x 5' с левого и правого борта позволяют переносить сверхбольшие паруса с гоночной яхты в сейлокер/лазарет, помогая подъёму крану грузоподъёмностью 2 ton, установленному в кормовой части пилот хауса. Съёмные секции перил в бортовых обшивках облегчают работу с парусами с 22' RIB служебных лодок, хранящихся на носу, или напрямую с гоночной яхты. Между люками зарезервировано место для 10' x 8' контейнера или сервисного прицепа с зазорами, позволяющими открыть любой люк; кран может выгрузить контейнер или прицеп прямо на берег. Машинное отделение доступно через кормовую дверь по левому борту рубки, а впереди у входа

на кормовой палубе размещён ещё один wet bar с мойкой, холодильником для напитков и мусоросборником, усиливающий гостеприимство. Эта палуба специально оставлена гибкой, чтобы подходить для самых разных задач — от технического сервиса до праздников; большой тент с поддержкой крана разворачивается для тени рабочего пространства, укрытия работ по ремонту парусов или как сцена для музыкантов и банкетных столов. Кормовая плавательная платформа обеспечивает прямой доступ к сейлокеру/лазарету через увеличенную дверь и вторую большую дверь в машинное отделение, рассчитанную на съём крупной техники.

Доступ на пилот хаусный уровень возможен четырьмя путями: внешние лестницы с кормы по правому борту, передние лестницы по бортам и внутренняя лестница из главного фойе. Стандартная схема размещает капитанскую каюту сразу за рулевой рубкой — опция, доступная и на других АОУ Explorers — в пилот хаусе, рассчитанном на серьёзные переходы. Приподнятая кушетка расположена по правому борту сзади, по центру стоит кресло штурмана и центральная скамья, а стол капитана и коммуникационный центр — по левому борту; дверь в капитанскую каюту находится между скамьёй и столом. Впереди — полноразмерный навигационный пульт с местом для полного набора мировых навигационных систем, а левые и правые ящики хранения поддерживают порядок на рубке; ящики по левому борту принимают полноразмерные карты, как и счётчик для навигации сверху. Капитанская каюта имеет полноразмерную приподнятую двуспальную кровать с выдвигаемыми ящиками, шкаф гардероб с встроенными ящиками и собственный санузел с отдельной душевой. Кормой от рубки, верхнее фойе ведёт в мастер каюту, где приподнятая king size кровать с хранением под ней обеспечивает панорамные виды и дополнительное место для вещей. По правому борту встроена приподнятая зона отдыха/дневная кровать у окна с ящиками под ней, создающая спокойную точку обзора. Три

полноразмерных платяных шкафа дают в сумме 9' места для хранения, а между двумя шкафами впереди от кровати расположен большой комод под 52" TV. Просторный собственный санузел имеет приватное окно и большую душевую. В целом этот уровень предоставляет места для одиннадцати гостей, включая дневную кровать. Ещё дальше назад частная мастер палуба располагает местом для кресел и стола и вмещает два дополнительных морозильных ларя вместе с кормовым краном.

Подъём на флайбридж открывает обширную палубу, скорее свойственную 130' яхте. У лестницы размещена большая джакузи для восстановления после гонки, за ней — очень большой солярий с хранилищем под лежаками для полотенец и снаряжения. Впереди по левому борту, под навесом, широкая зона сидений и обеденная группа с вместительными местами становятся лёгким общественным пространством, а по правому борту — полноценный бар на шесть мест с холодильником для напитков, льдогенератором, мойкой и большим местом для хранения; за баром оборудована BBQ зона. Ещё чуть впереди размещены приподнятые трибуны со скамьями длиной более 6' по левому и правому борту, обращённые к центральному управлению, — идеальная галерея для наблюдения за регатой или отдыха в тени на просторных дневных ложах. Вперёд от этой точки слева и справа палуба лодочной стоянки вмещает 2 x 22' служебных лодки или комбинацию тендеров, позволяя экипажу эффективно обслуживать гоночные яхты и комфортно доставлять гостей на берег или к водным развлечениям. При спуске тендеров лодочная палуба превращается в ещё одну впечатляющую обзорную площадку. Это один из вариантов компоновки интерьеров, доступных для AOY BC 103 R.S.E.

Для D.S.V (Dive/Wreck/Research Support Vessel) профиль миссии нацелен на строгие требования к погружениям, исследованиям и охоте за затонувшими объектами в удалённых районах мира. Любая из взаимозаменяемых внутренних планировок поддержит масштабные,

дальние дайв операции. Большой лацарет/сейлокер может быть переоборудован в полноценный дайв центр с возможностью размещения камеры декомпрессии, а просторная кормовая палуба остаётся преднамеренно гибкой: съёмные перила облегчают установку и съём бокового сонара, клеток для акул, плавающих дайв платформ, всасывающих драговых устройств и специализированного оборудования. Палуба способна нести широкий набор подводных игрушек и/или 10' x 8' контейнер с исследовательским оборудованием и может быть выделена под третий тендер. Два стандартных крупных тендера способны доставлять дайверов в труднодоступные места или на берег для исследований. Для оптимизации операций рекомендуется компоновка с капитанской каютой наверху, чтобы обеспечить дополнительные спальные места для персонала, поддерживающего дайв логистику, и для приёма местных гидов.

Для T.C.V (Toy Carrying Vessel) миссия проста: перевозить как можно больше техники и развлечений в как можно большем количестве категорий — на воде и на суше. Большая гибкая кормовая палуба, огромный лазарет с увеличенными люками и просторная носовая лодочная палуба создают настоящее пустое полотно. От джипов до небольших килевых яхт, стандартных или складных парусных катамаранов, каноэ, каяков, сапбордов, виндсерфов, кайтбордов, ховеркрафтов, водных горок, Bladefish скутеров, любых скутеров, мотоциклов и даже самолёта со складывающимися крыльями — платформа спроектирована так, чтобы сказать «не проблема». Открытый формат даёт свободу решать, что брать, и менять решения без компромиссов благодаря пространствам, рассчитанным на абсолютную гибкость. В вопросах размещения и экипажа снова рекомендуется капитанская каюта наверху: чем больше игрушек вы берёте, тем больше экипажа потребуется для обслуживания, работы и удовольствия гостей. Для S.S.V (Submarine Support Vessel) миссия — перевозить подлодку в

удалённые точки. Многие клиенты стремятся исследовать мир с подлодкой на борту, однако большинство платформ, способных нести 2–3 местную субмарину, крупные и/или являются конверсиями. АОУ ВС 103 SSV — наиболее компактная платформа, способная принять субмарину массой до 18,000 pounds. Любая из стандартных или опциональных внутренних планировок может быть применена. По результатам широких обсуждений с производителями субмарин и экипажами, опытными в подводных операциях, очевидно одно: спуск и подъём требуют значительного участия людей. Поэтому стандартная спецификация S.S.V предусматривает капитанскую каюту наверху с опцией дополнительной каюты экипажа в лазарете, давая вместимость до 7 человек или комбинацию экипажа и пилота/гида субмарин. Субмарина весом 18,000 pounds — это максимальный размер, который судно может нести и спускать, требующий кормовой двухточечной A frame крановой системы; для меньших субмарин возможен бум кран. В зависимости от целей владельца скай лаундж может быть оборудован как исследовательская или киносъёмочная лаборатория, а лазарет поддерживает полноценный дайв центр для дополнения подводных миссий.

Если вы представляете себе другую специализированную эксплорер миссию, платформа АОУ ВС 103' M.P.E готова принять её с той же продуманной инженерией, гибкими пространствами и целевой способностью.

Характеристики корпуса

Корпус выполнен из морского стеклопластика и сочетает внушительные габариты с уверенной океанской посадкой: общая длина 103 фута (31.4 m), длина по палубе 97 футов (29.5 m) и ориентировочная длина по ватерлинии 91 фут (27.74 m). Формованный бимс 24 фута 2 дюйма (7.315

m) сочетается с осадкой при 50% загрузке — включая 4,580 галлонов топлива и 1,500 галлонов пресной воды — равной 7 футов 6 дюймов (2.29 m). При полном эксплуатационном водоизмещении с 100% топлива и 100% воды яхта имеет примерно 220 метрических тонн, тогда как пустое водоизмещение (light ship) составляет около 183 метрических тонн. Эффективность и уверенность в переходах задают тон ходовым характеристикам: проектная крейсерская скорость при половинной загрузке 10 узлов, постоянная скорость при 100% нагрузке двигателя при половинной загрузке 10.5 узла, что обеспечивает дальность хода при 10 узлах до 4,000 морских миль. Запас топлива составляет примерно 9,800 галлонов; примерно 3,000 галлонов пресной воды, что эквивалентно 11.3799 метрических тонн; 120 галлонов моторного масла (0.51 метрических тонн); 120 галлонов загрязнённого масла (0.51 метрических тонн); бак для чёрных сточных вод объёмом 427 галлонов (2.5 метрических тонн); и бак для серых вод объёмом 427 галлонов (2.47 метрических тонн). Корпус судна разделён поперечными и продольными водонепроницаемыми и маслостойкими переборками, как показано в контрактных чертежах, и включает восемь отсеков: форпик, баки пресной воды, каюты экипажа, гостевая каюта №3 с помещением для экипажа и прачечной, отсек гостевых кают №1 и №2, топливные баки, машинное отделение и отсек рулевого механизма с лазаретом. Конструкция корпуса спроектирована и разработана компанией High Modulus.

Основной перечень оборудования и систем

Энергетическая установка яхты построена на двух основных двигателях Caterpillar C18 Electronic, версия A с мощностью 450 BHP при 1800 RPM, с глубокими масляными поддонами и электростартером 24 V, передающих крутящий момент через редукторы Twin Disc 3.50:1 Velvet Drive на два 4-дюймовых вала Aqualoy 17 из нержавеющей стали; тяга обеспечивается

парой бронзовых пятилопастных гребных винтов — правого и левого вращения, руление реализовано через два крыловидных полууравновешенных руля. Все возвратно-поступательные агрегаты установлены на упругих виброизолирующих опорах, а главные двигатели и генераторы используют выхлопные системы Centek с промывкой водой. Управление двигателями осуществляет Kobelt с дистанцией SPA 10590, гидравлическое рулевое управление и насосы также производства Kobelt. Для маневрирования на близкой дистанции предусмотрена прогрессивная носовая подруливающая установка American Bow Thruster 65 HP, а система пожарной защиты реализована через Kidde-Fenwal CO2 или систему тушения водяным туманом Optec International. Якорная система включает две якоря типа CQR массой по 200 kg, соединённые с двумя цепями длиной 137 meters из звеньев 5/8 stud-link, которые обслуживаются двумя лебёдками Maxwell VWC6000 с ножными и дистанционными пультами, защищёнными нержавеющей оградой цепи и снабжёнными счётчиками цепи в рулевой рубке. Комфорт хода и стоянки обеспечивают стабилизаторы Quantum Marine Zero Speed и кондиционер Aqua Air Series Model A12-2-2 HC с плавным запуском общей холодопроизводительностью двенадцать тонн, управляемый вентиляторами Tempwise 2000 и обслуживаемый двумя насосами забортной воды; машинное отделение проветривается двумя вентиляторами с регулировкой скорости и реверсом. Все баки оснащены самозакрывающимися смотровыми стеклами или щупами и дополнены системой электронного контроля уровня типа Tank Tender или аналогичной. Санитарные системы включают Head Hunter для приёма черных стоков и туалетную систему Head Hunter для черных и серых стоков с двумя взаимосвязанными диафрагменными насосами и отдельными приёмными ёмкостями для каждого типа сточных вод. Палубное оборудование включает грузовой кран Steelhead или Aritex грузоподъёмностью два тона и полностью убираемую гидравлическую

пасареллу Aritex или аналогичную. Сигнализация обеспечивается четырёхтрубным пневматическим рупором Buell с автоматической системой туманообразования. Системы забора и распределения заборной воды организованы через два sea chest с переливной переключкой для питания всех систем морской воды; все морские магистрали выполнены из CuNi и каждая система защищена собственным морским фильтром. Отстойные помещения и аварийная установка включают как переменный, так и постоянный ток, причём сеть переменного тока дублируется системой пожарного питания. Топливная система состоит из четырёх баков, включая дневной бак, с общим объёмом примерно 9,160 US gallons (34,800 литров), с полировкой топлива через Alfa Laval MiB 303. Фильтрация для основных двигателей выполняется двумя блоками Racor Mod 75-1000MA, для генераторов — двумя одиночными фильтрами Racor Mod 1000; перекачка осуществляется электрическим насосом Blackmer серии model 414-414A с дополнительным ручным насосом. Система смазочных и отработанных масел включает один чистый резервуар ёмкостью 120 US gallon (456 литров), ещё один резервуар 120 US gallon (456 литров) и два стационарных насоса Oberdorfer AC, врезанных в систему. Система опреснения хозяйственно-питьевой воды основана на двух установках производительностью 800 gpd с автоматической обратной промывкой и песковым фильтром, дополнена двумя насосными блоками Water Maker Inc., трёхчетвертным hp AC, и гидропневматическим баком ёмкостью 36 gallon; горячее водоснабжение бытового назначения включает циркуляционный насос и два водонагревателя по 50 US gallon (190 литров). Очистка питьевой воды реализована через два фильтра Aqua-Pure и один УФ-фильтр, установлено одно редуцирующее давление, четыре свежесводных причальных выхода и два душа со свежей водой. Сжатый воздух подаётся компрессором model 3 C-2425252D мощностью 1 1/3 hp с ресивером 2.5 gallon и выходами в машинном отделении и на

носовой палубе. Береговое электропитание и преобразование обеспечиваются конвертером Atlas 45 kVA, двумя кабельными системами Glendening по 100 amp и двумя шнурами длиной 150' по 100 amp, питающими главный щит Atlas с бесшовным переключением и инвертором Trace с Link 4000; по возможности всё освещение судна выполнено в LED-исполнении. Низковольтная архитектура включает пусковую сеть 24 volt для основных двигателей на двух батареях по 8D с параллельной системой; 12 volt пуск генераторов на двух банках 8D с параллелированием; электронику питают четыре 12 volt 8D батареи, сконфигурированные в две банки по 24 volts; домовая батарея — две 8D для 24 volts с зарядкой через один 60 amp и два 40 amp зарядных устройства. Навигационные огни — Aqua Signal 55 series LED, контроль коррозии ведётся через монитор Engelhard, подводная подсветка представлена пятью LED-огнями. Видимость в рубке оптимизирована пятью электрическими щётками стекол, по одной на каждое из пяти центральных окон — Exalto/Vetus 295M пантографные устройства с интегрированными омывателями или эквивалент, с нержавеющей ручками. Ориентацию по курсу обеспечивают два компаса Danforth Constellation диаметром пять inches или аналогичные. Меблировка включает два скамейных дивана в соответствии с чертежами дизайнера, один из которых с гранитным столом, и одно центральное кресло рулевого по спецификации.

Кормовая палуба и лазарет

Просторная кормовая палуба размером 20' x 22' оснащена двумя увеличенными люками 10' x 5', ведущими в большой лазарет. Спроектированная для универсальности, она может быть организована под самые разные задачи и имеет множество встроенных точек крепления для надёжной фиксации любого оборудования. Между люками

помещается контейнер размером 10' x 8', над головой разворачивается солнцезащитный тент, формируя затенённую зону для работы или отдыха. В стандартной компоновке предусмотрены съёмные боковые перила; опция вручную складывающихся бортов, управляемых с помощью двухтонного кормового крана, ещё больше расширяет функциональность: при развёрнутых на 90° бортах палуба увеличивается на 6'6", превращаясь в впечатляющую платформу размером 20' x 28'6". Впереди, у двери в главный салон, полноформатный мокрый бар без усилий обслуживает это пространство. Лазарет размером 21' x 12'6" доступен через палубные люки или через дверь с плавательной платформы и отличается высокой адаптивностью: его можно оборудовать полноценным дайв-центром или приспособить для хранения водных игрушек, парусов и другого снаряжения.

Каюта капитана

В предпочитаемой конфигурации каюта капитана расположена сразу за рулевой рубкой, что обеспечивает непосредственную близость к штурвалу и при этом деликатное уединение. Она оборудована полноразмерной двуспальной кроватью с ящиками внизу, платяным шкафом с дополнительными ящиками и санузлом с отдельной душевой, сочетая продуманное хранение с гарантированным комфортом в длительных переходах.

Салон экипажа

Салон экипажа расположен в кормовой части, за каютами экипажа, на левом борту; в его центре стоит диван длиной 6'6" с опускающимся столом, превращающимся в койку — идеальное решение для временного размещения дополнительного члена экипажа или гида, с местом для

хранения под ним. Напротив встроена столешница с мойкой, над ней размещены холодильник и микроволновая печь. Из салона по лестнице можно попасть в камбуз или пройти дальше к корме, где находится полноценная прачечная с прямым доступом в гостевые зоны.

Каюты экипажа

Две комфортабельные каюты экипажа размещены в носовой части нижней палубы; каждая оборудована собственной ванной комнатой с отдельным душем. Каюты можно укомплектовать двухъярусными односпальными койками или одной нижней двуспальной койкой. Доступ к ним осуществляется по лестнице, ведущей вниз от камбуза, а также предлагается опция кабины инженера в лазарете.

Аудио и визуальное оборудование

Выделен специальный бюджет на аудио и визуальное оборудование, позволяющий владельцу индивидуально подобрать и установить желаемые развлекательные системы — от премиальных дисплеев и объёмного звучания до бесперебойного потокового воспроизведения и умного управления — чтобы пребывание на яхте полностью соответствовало личным предпочтениям.

Позиции бюджета для All Ocean Yachts Explorer

Спецификация включает продуманные сметные позиции на отделку интерьера: ковровые покрытия и подложка с заложеной стоимостью \$44 за ярд, гранитные полы и столешницы по \$110 за квадратный метр, обивочные ткани или кожа для диванов по \$40 за квадратный ярд; оконные шторы заложены на сумму \$12,000, а стеновые панели и

потолочные материалы, включая Marjilite, — по \$40 за квадратный ярд. Технологические и развлекательные решения также учтены: бюджет на электронику — \$180,000 с перечнем поставляемого оборудования, и выделено \$25,000 на развлекательную систему; монтаж электроники и AV-оборудования на верфи оценён в \$6,000. Освещение определено по зонам: внутренние светильники в нижних каютах по \$30, на главной палубе (кроме камбуза) по \$40, в камбузе по \$30, на надстройке по \$30, в помещениях экипажа по \$30, наружные светильники по \$42. Для манёвренности на воде предусмотрены два тендера по \$55,000 каждый. На все «white goods» заложено \$35,000; сантехника и ванное оборудование — \$36,000, все внутренняя фурнитура — \$15,000. Позиции, поставляемые владельцем и приобретаемые в стране строителя, включают свободную мебель, фарфоровую посуду, мелкое оборудование для камбуза, произведения искусства, покрывала и постельное бельё. Приведённые ниже приборы и цены демонстрируют уровень оборудования, которое можно выбрать в рамках допуска на white goods в размере \$35,000; все цены указаны в US dollars, и установка дополнительного оборудования, не приведённого в списке, оплачивается отдельно. В камбузе и обслуживающем отсеке могут быть установлены один посудомоечный аппарат GE, модель GSD2350R CS из нержавеющей стали за \$300; один посудомой ENODIS три минутного цикла, модель Avenger HT за \$3,550; один двойной конвекционный самоочищающийся духовой шкаф GE, модель PT960SPSS, за \$3,600; одна 36 inch индукционная варочная панель Miele, модель KM5773, за \$3,000. Вентиляция — один 36 inch нержавеющей вентилятор Zephyr Power Series, модель AK7536ASX, с конфигурацией 1,100 CFM (двойной внутренней), двумя вентиляторами (PBI1100A), комплектом тепловой лампы с лампочками и телескопическим фартуком с полками для подогрева (AK0716) за \$2,130. Управление отходами обеспечивают два измельчителя InSinkErator мощностью 1 hp, модель Excel, по \$320 каждый,

и один пресс для мусора GE Profile из нержавеющей стали, модель GCG1500RSS, за \$640. Холодильное хранение включает два холодильника True, модель T23, по \$2,000 каждый; один холодильник Avanti высотой стойки, 4.5 cu. ft., модель BCA4562SS2 за \$250; один морозильный ларь Frigidaire на 8.8 куб. футов, модель FFN09M5HW, за \$339 на кормовой палубе пилотской рубки; ещё один такой же морозильный ларь Frigidaire, модель FFN09M5HW, за \$339 на кормовой палубе пилотской рубки, обозначенный как «trash freezer». Прачечная укомплектована одной комбинированной стирально сушильной машиной GE, модель WSM2700HWW, расположенной в мастер-каюте, за \$1,200; двумя безвентиляционными сушильными машинами LG, модель DLE2050W, по \$750 каждая; и двумя стиральными машинами LG, модель WM2050CW, по \$700 каждая, расположенными в прачечной. Для зон приёма гостей предусмотрены три винных/питьевых холодильника GE из нержавеющей стали, модель GVS04BDWSS, 4.10 cu. ft., для кормовой палубы, скайлаунжа и флайбриджа по \$320 каждый; два встроенных винных шкафа GE, модель PCR06WATSS, по одному в скайлаунже и в столовой, по \$1,100 каждый; два льдогенератора Hoshizaki производительностью 50 pound per day, модель AM50BAEAD, для скайлаунжа и флайбриджа по \$1,500 каждый; и встроенная кофемашина Miele CVA2000 Series (модели CVA2650/2660) для приготовления Nespresso за \$2,400.

Планировки

Продуманные до мелочей, чтобы обогатить жизнь на море, планировки обеспечивают плавный переход от открытых зон для общения к утонченному внутреннему салону и спокойным каютам. Передвижение по судну естественно и интуитивно, а открытые виды усиливают ощущение простора, при этом каждая зона сохраняет свой характер и назначение. Общественные пространства приглашают к непринуждённым приёмам

гостей, а личные покои дарят спокойствие и уединение, всё это поддерживается скрытым встроенным хранением, которое сохраняет поверхности чистыми и аккуратными. Отделка и мебель подобраны так, чтобы подчёркивать архитектуру яхты, а общая компоновка сочетает универсальность и изящество, обеспечивая комфорт, уравновешенность и лёгкость в каждом путешествии.

КОНТАКТЫ

Shestakov Yacht Sales — это брокерская компания, специализирующаяся на продаже и обслуживании яхт по всему миру. Компания предлагает услуги по покупке и продаже как новых, так и подержанных моторных яхт, парусных судов и роскошных супер и мега яхт. Они также предоставляют услуги по регистрации яхт, страхованию, техническому обслуживанию, подбору экипажа и организации чартеров в США, Канаде, Латинской Америке, Карибском бассейне, в Европе и на Багамах.

Основатель и ведущий брокер компании — Андрей Шестаков, лицензированный и сертифицированный специалист с обширным опытом в области морской инженерии и судостроения.

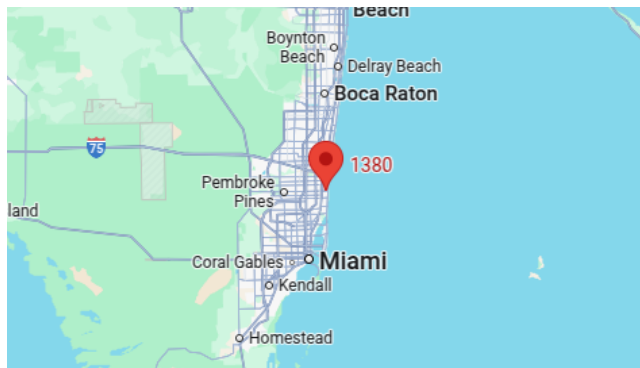
Компания имеет широкую сеть партнерств с крупными производителями яхт по всему миру и предоставляет услуги на нескольких языках, включая Русский, Украинский, Испанский и Английский. Офис компании расположен в Дания-Бич, штат Флорида, США.

Для получения дополнительной информации и просмотра доступных яхт вы можете посетить официальный сайт компании: <https://shestakovyachtsales.com/ru>

Контактная информация

Телефон: +1(954)274-4435 +7(918)465-66-44 **Email:** andrey@shestakovyachtsales.com

Адрес



1380 Weeping Willow Way, Hollywood,
Florida 33019