

## **NORTHLAND - BURGER BOAT COMPANY**



**Производитель:** [BURGER BOAT COMPANY](#)

**Длина по КВЛ:** 104' 0" (31.70 m)

**Год постройки:** 2017

**Ширина:** 26' 0" (8.05 m)

**Модель:** Explorer Motor Yacht

**Мин. осадка:** 24' 1" (7.33 m)

**Цена:** \$12,750,000 USD Может измениться.  
[Полное описание смотрите на нашем сайте](#)

**Крейсерская скорость:** 9.50 Knots (10.93 MPH)

**Локация:** Jupiter, United States

**Макс. скорость:** 12.40 Knots (14.27 MPH)

# ОГЛАВЛЕНИЕ

---

<b>ОПИСАНИЕ .....</b>	<b>3</b>
<b>СПЕЦИФИКАЦИИ .....</b>	<b>5</b>
Основная информация .....	5
Размеры .....	5
Скорость, емкости и водоизмещение .....	5
Размещение .....	6
Корпус и палуба .....	6
Двигатели .....	6
<b>ГАЛЕРЕЯ .....</b>	<b>7</b>
<b>ДЕТАЛЬНОЕ ОПИСАНИЕ .....</b>	<b>24</b>
<b>КОНТАКТЫ .....</b>	<b>48</b>

## ОПИСАНИЕ

---

### «NORTHLAND»

Американская экспедиционная моторная яхта класса люкс, построенная верфью Burger Boat Company — с прочным стальным корпусом и выраженным бульбовым форштевнем, обработанная и отделанная на уровне настоящей суперяхты. Созданная по индивидуальному заказу, «NORTHLAND» родилась в плотном сотрудничестве владельца, капитана и верфи, по эскизам студии Luis de Basto, что обеспечило уникальное сочетание персонализированного дизайна и продуманной практичности. Предназначенная для владения в Южной Флориде и одновременно готовая к глобальным исследованиям, яхта отличается разумной осадкой для судна такого размера и малотребовательной внешней отделкой — идеальной для продолжительных, элегантных переходов при компактном и эффективном составе экипажа.

С момента спуска на воду в 2017 году «NORTHLAND» активно эксплуатировалась в дальних плаваниях — в том числе самостоятельным переходом до Норвегии — постоянно используя свой запас хода более 4 000 морских миль. Надёжная силовая установка CAT, конструктивное соответствие стандартам класса ABS и внушительный перечень оборудования делают яхту по-настоящему пригодной для синей воды: от планирования до реального выполнения рейсов основным приоритетом остаются практическая надёжность и реальная экспедиционная способность.

Жилые и палубные решения продуманы как для семейной жизни, так и для серьезных переходов. Широкие крытые бортовые проходы обеспечивают полную циркуляцию по судну; с каждого борта предусмотрена входная дверь — правобортная ведёт в фойе салона, левобортная обеспечивает прямой доступ экипажа в камбуз — с

переходом вперед к настоящему португальскому мостику. Съёмные трапы можно устанавливать по обоим бортам у кормовых трапов, а гидравлическая пассарель выдвигается из правого кокпита для удобного доступа с кормы. Интерьер ориентирован на семью: четыре каюты плюс помещения для экипажа, мастер-сьют на уровне мостика, расположенный в кормовой части, а передняя рабочая палуба предназначена для двух дизельных тендеров — это позволяет сохранить кормовую зону как высокофункциональный рыболовный кокпит.

В настоящее время яхта вернулась на свою стоянку в Джупитере, Флорида, и будет доступна для просмотров в период маркетинга. «NORTHLAND» готова повести своих следующих владельцев в новые первоклассные путешествия с уверенностью, комфортом и безупречным стилем.

# СПЕЦИФИКАЦИИ

## Основная информация

**Модельный год:**  
2017

**Страна:**  
United States

**Год постройки:**  
2017

## Размеры

**Длина:**  
104' 0" (31.70 m)

**Ширина:**  
26' 0" (8.05 m)

**Мин. осадка:**  
24' 1" (7.33 m)

## Скорость, емкости и водоизмещение

**Крейсерская скорость:**  
9.50 Knots (10.93 MPH)

**Запас воды:**  
2889 Gallons

**Макс. скорость:**  
12.40 Knots (14.27 MPH)

**Запас топлива:**  
9790 Gallons

**Водоизмещение:**  
252 Pounds

## Размещение

---

**Спальных мест:**

8

**Санузлы всего:**

5

## Корпус и палуба

---

**Материал корпуса:**

Steel Yachts

**Проект корпуса:**

Burger Boat Company

**Материал палубы:**

Steel

**Интерьер:**

Luiz de Basto Designs and Yacht Owner

**Конфигурация корпуса:**

Full Displacement

## Двигатели

---

**Двигатели:**

2

**Тип двигателя:**

Inboard

**Производитель:**

Caterpillar

**Тип топлива:**

Diesel

# ГАЛЕРЕЯ

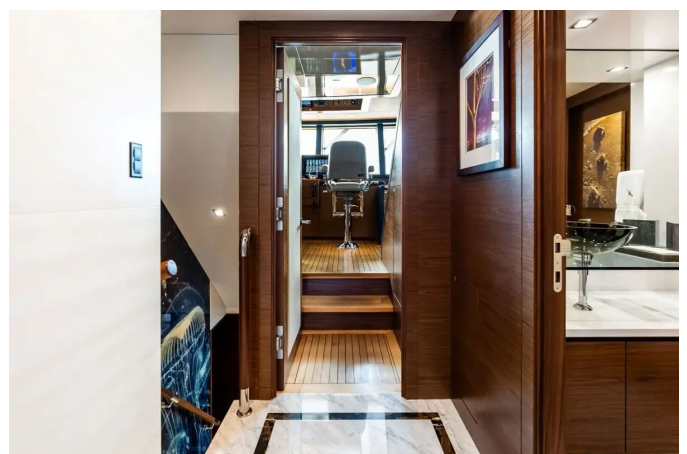


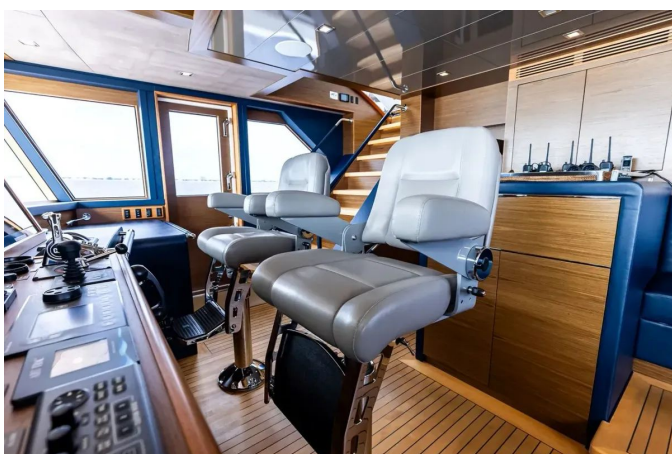


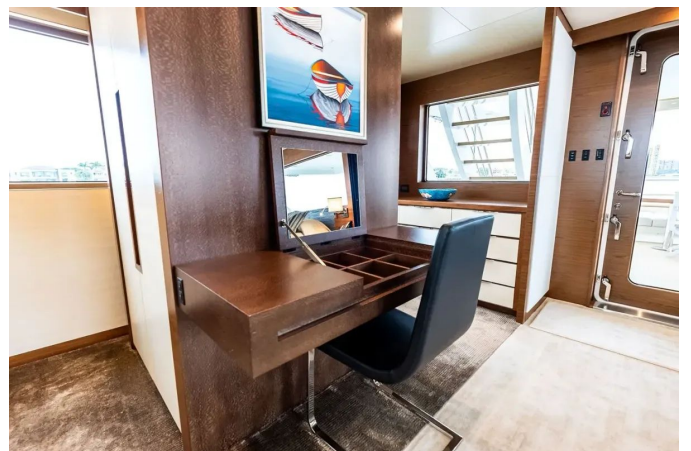


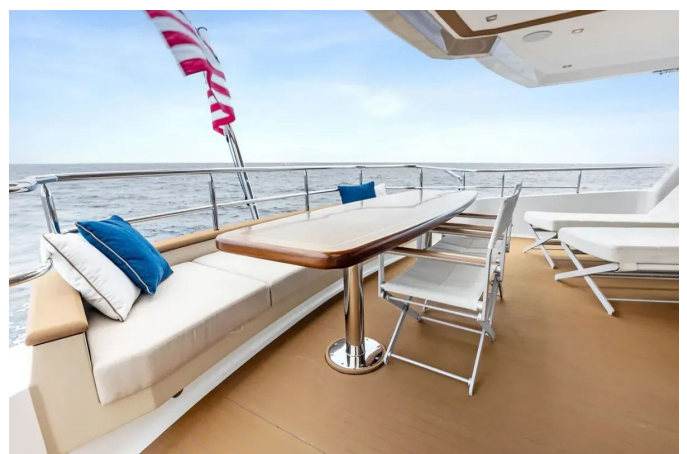
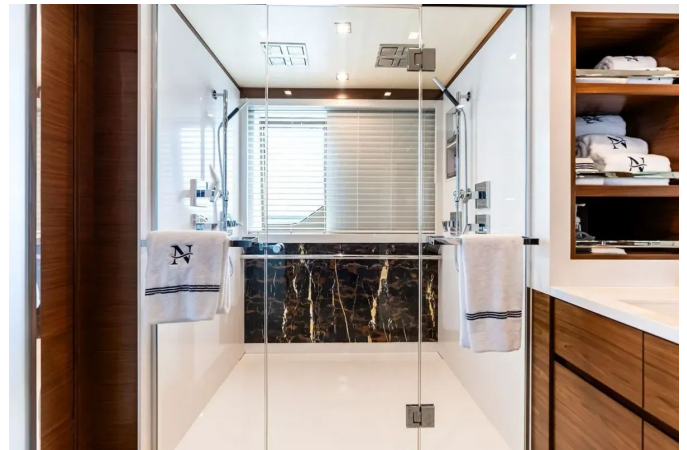


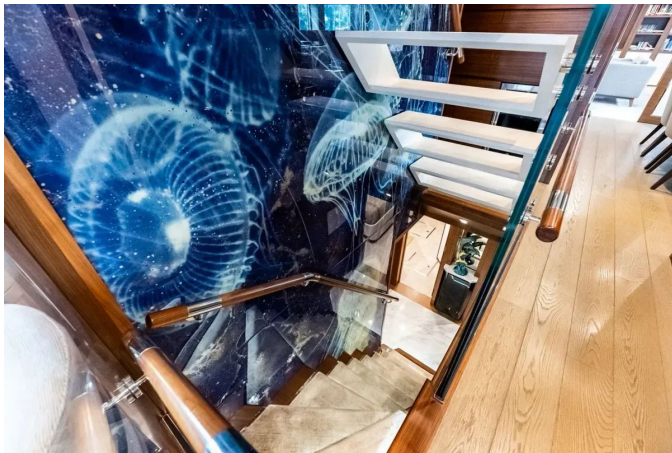




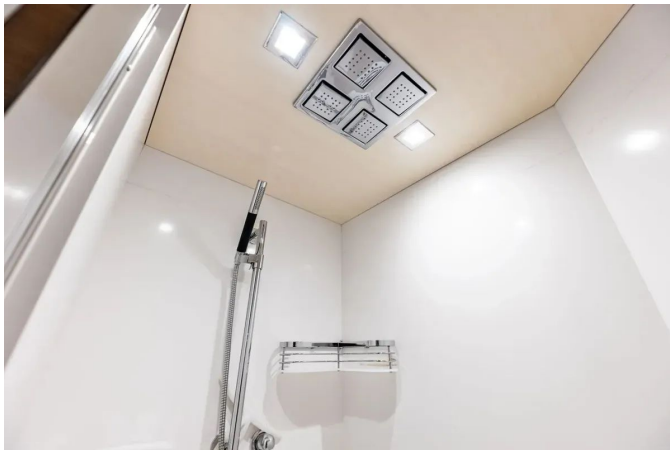


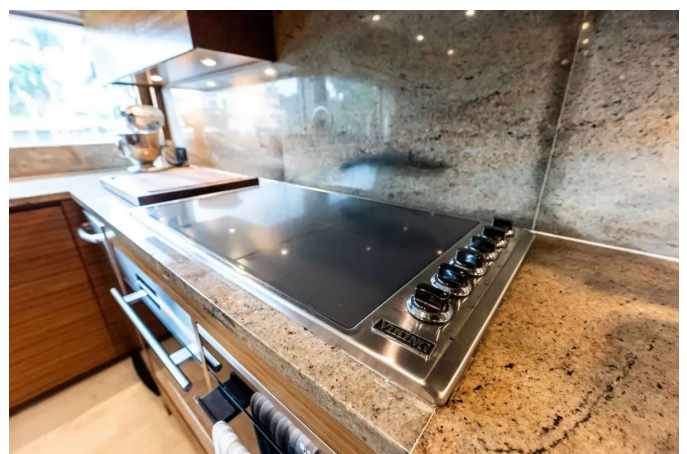
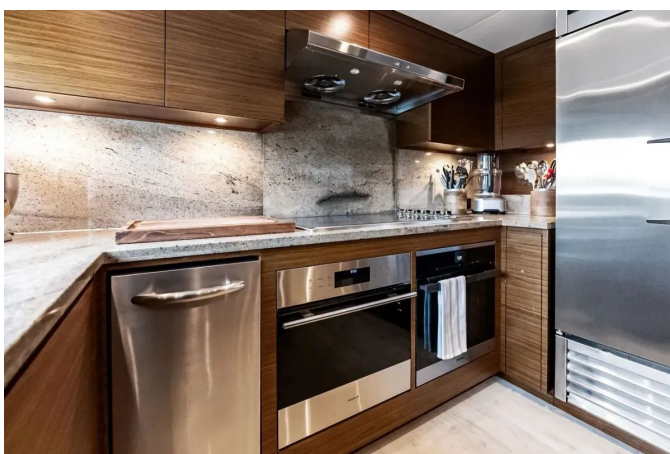


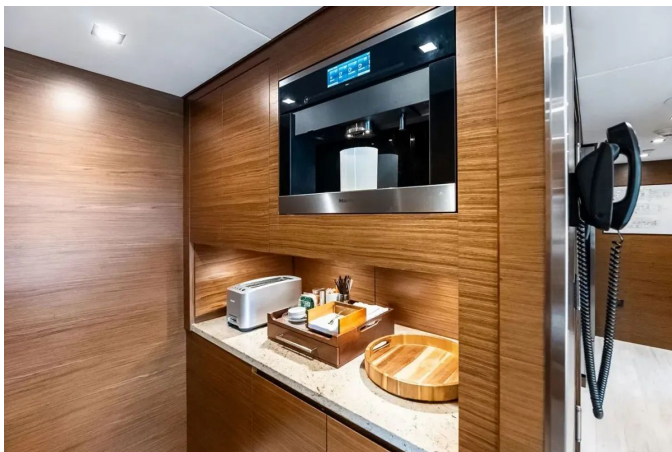


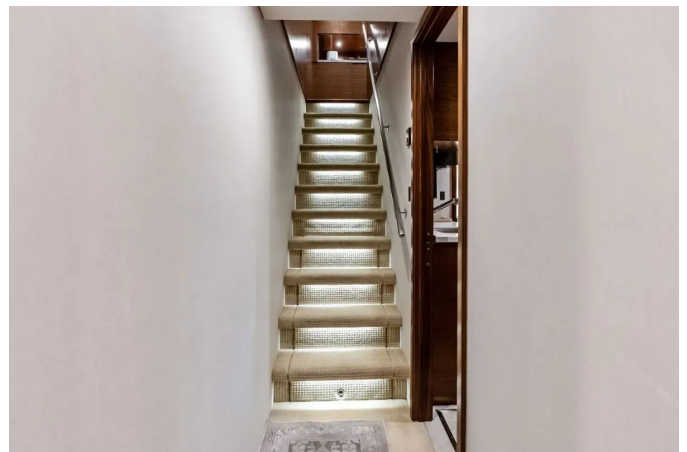
















# ДЕТАЛЬНОЕ ОПИСАНИЕ

## Размещение и обзор интерьера

Созданная для уединённого комфорта, яхта располагает четырьмя сьютами с собственными санузлами для владельцев и гостей. Главная владельческая каюта размещена на палубе мостика, непосредственно позади рулевой рубки, и оформлена кроватью king-size, панорамными окнами и приватным выходом на заднюю палубу мостика, где расположены диван, стол и шезлонги. Три гостевые каюты на нижней палубе включают две каюты с кроватями queen с доступом со всех сторон и просторную двухместную каюту с дополнительной койкой Pullman, что позволяет разместить до девяти гостей. Интерьер выполнен в современной манере в палитре природных оттенков, оживлённой яркими произведениями искусства, а центральным акцентом служит выразительная «парящая» лестница на фоне абстрактного панно, вдохновлённого морскими медузами. Столярные работы выполнены из ореха с сатиновым финишем и горизонтальным рисунком волокон, контрастирующего со светлыми стеновыми панелями в ореховой раме, что усиливает атмосферу каждого пространства. Верхнее освещение организовано встроенными светодиодными светильниками на диммерах, а многие зоны дополнены потолочными деталями с деревянной отделкой. Интегрированное управление освещением и внутренней аудиосистемой осуществляет система Crestron, а большинство окон надстройки оборудованы шторами Hunter Douglas Silhouette для регулирования естественного света. Полы основных проходов выполнены из немецкого состаренного дуба, в каютах, салоне и передней библиотеке/кинотеатре применено ковровое покрытие, а пол рулевой рубки отделан сочетанием клёна и эбена. Гостевые санузлы на главной и

мостовой палубах оформлены в современном ключе со стеклянными столешницами у умывальников, зеркалами, светлыми настенными покрытиями и дизайнерскими накладными раковинами с премиальными смесителями; белый каррарский мрамор украшает полы этих помещений и повторяется на верхних и нижних площадках лестниц, а также во всех остальных санузлах на борту. Каждый санузел в каюте оснащён стеклянной душевой кабиной, ручным душем и верхним тропическим душем. Комфорт и свежесть воздуха поддерживаются ненавязчиво: потолочные деревянные диффузоры подают кондиционированный воздух, гармонично вписанный в интерьер, а две приточные установки (make-up air units), предназначенные для внутреннего пространства, обеспечивают эффективную циркуляцию.

## Салон

---

В салоне яхты два входа — со стороны правого борта и с кормовой палубы; при входе через правый портал в кормовой части расположен шкаф для верхней одежды, а в носовой — дневной санузел. Глядя в корму, по левому борту тянется диван с индивидуальной обивкой, у переднего угла которого стоит стол с декоративной лампой; пара мягких кресел формирует переднюю зону отдыха. К корме обращён шезлонг-диван, приглашающий к отдыху, а в центре композиции — две массивные кожаные оттоманки, разделённые деревянным коктейльным столиком. Напротив бар-стойка по правому борту отделана белыми текстурными панелями у основания, оснащена полированной подножкой и изящной деревянной планкой под столешницей, а пространство над ней завершено деревянной панельной отделкой потолка. Неприметно выдвигающийся из прилавка за баром 50-дюймовый Samsung HDTV поднимается на выдвижном механизме. Зона отдыха расположена на ковре Stanton Supreme Bliss с узором Griege; спинки диванов и обивка

шезлонга выполнены в гармоничных тонах и дополнены декоративными подушками и яркими абстрактными произведениями, а кормовая стенка украшена подходящими дизайнерскими полупрозрачными шторами с вырезами, мягко рассеивающими свет.

Бар полностью подготовлен для сервиса и презентации напитков: машина для льда Hoshizaki, холодильник GE для напитков с выдвижными ящиками и полками для бутылок, раковина из шлифованной нержавеющей стали с краном Kohler Karbon со шарнирным изливом, встроенные отсеки для стеклянной посуды, отдельные места для хранения бутылок и полный набор барменского инвентаря. Рядом с входом в камбуз со стороны столовой установлен винный шкаф GE на 24 бутылки, поддерживающий оптимальную температуру подачи. Управление развлечениями и атмосферой осуществляется с iPad, запрограммированного на систему Crestron, которая контролирует телевизор, освещение и стереосистему через встраиваемые потолочные динамики — всё работает легко и слаженно, создавая желаемое настроение.

## Столовая

---

Покидая салон и идя вперед по правому борту мимо лестницы, вы попадаете в формальную столовую, центр которой составляет прямоугольный стол со стеклянной столешницей в массивной деревянной раме на прочной деревянной опоре. Вокруг стола расположены восемь высоких обитых кресел, пара в торцах с широкими подлокотниками придает обстановке сдержанную, торжественную выразительность. Обширные бортовые окна — истинное остекление корпуса, поскольку в этой части яхты нет обходной палубы — открывают превосходные виды, а изящный панельный деревянный потолок со встроенной подсветкой наполняет помещение теплым архитектурным

светом. Крупная цветная абстрактная морская картина на внутренней стене становится ярким центром внимания. Между лестницей и столовой аккуратная распашная дверь скрывает доступ в камбуз, за которой устроена незаметная сервисная зона с проходным окном и винным шкафом для комфортного обслуживания гостей. Вдоль кормовой стены три увеличенные дверцы шкафов прячут надежное хранение фарфора, столовых приборов и сервировочных предметов, а дополнительная мебель под окнами сохраняет фужеры и бокалы. Окна оснащены жалюзи Silhouette для уединения и контроля света, а настенная панель Crestron обеспечивает интуитивное управление аудио и освещением. Впереди столовой изящные двойные двери ведут в библиотеку/кинотеатр.

## Библиотека / театральный лаунж

---

Созданный для расслабленного комфорта и кинематографического наслаждения, лаунж опирается на просторный L-образный обитый диван, который тянется вдоль кормовой стены и продолжается влево, в сопровождении по левому борту мраморного столика с декоративной лампой и тумбы для хранения. В центре композиции расположено мягкое кресло с подушечной обивкой, а в передней части зоны сидений пара кресел Christian Liaigre Latin lounge, каждое с декоративными подушками, вносит скульптурную выразительность. Два солидных кожаных оттоманки и пара деревянных коктейльных столиков собираются в ядре комнаты на роскошном ковре, а над головой утончённая деревянная фризовая отделка на потолке элегантно повторяет книжные полки вдоль передней стены. Встроенный в эти полки 60-inch Samsung HDTV служит визуальным центром, поддерживаемый системой James Loudspeaker Theater Series, которая дарит объёмное звучание через четыре заподлицо установленных потолочных динамика и три специально изготовленных встроенных в стену динамика, расположенных под видеокраном, для

подлинного кинотеатрального звука сверху и изнутри стен. На правом борту письменный стол с двумя креслами, аккуратный телефонный комплект и удлинённая деревянная стойка создают утончённое рабочее место, а бортовые окна, обрамлённые деревом по обеим сторонам, оснащены жалюзи Silhouette для регулировки света и приватности. Управление развлечениями и атмосферой сведено к простоте через iPad с системой Crestron, настроенную на управление телевизором, медиасерверами, освещением, стерео и уровнями звука, при этом настенная панель Crestron у входа дублирует основные функции. Спрятанные за книжными полками дверные панели по бокам медиаэкрана открывают техническое помещение, где А/V, осветительное и выбранное коммуникационное оборудование аккуратно размещено в трёх стоечных корпусах.

## Пилотхаус и электроника

---

Центральная лестница с главной палубы ведет на мраморную площадку, где по правому борту расположен гостевой санузел, а далее дверь открывает доступ в пилотхаус с настилом из морской древесины; пол поднимается на две ступени к приподнятому посту управления. Шлюзы по левому и правому борту ведут на португальский бридж и открывают вид на боковые места швартовки, а короткие трапики сразу за дверями спускаются на бортовые палубы. Центром внимания в пилотхаусе служит ветровое стекло с обратным наклоном, оборудованное дворниками и обдувом, за которым по центру размещён пост управления, окружённый двумя креслами Stidd Admiral, обращёнными к пятиэкранной стеклянной консоли, элегантно оформленной в деревянной рамке, повторяющей наклон экранов. Приборы, органы управления двигателями и гребными винтами, джог руль и дополнительные дисплеи размещены на центральном шкафу, на лицевой панели которого выведены две

гарнитуры VHF телефонного типа, а над головой находится наклонная панель оборудования с индикаторами двигателей, радиоуправления и показаниями компаса и GPS. Слева расположен освещаемый штурманский стол с выдвижными ящиками для карт, ему симметрично — стол справа, а сразу за креслами — приподнятый L образный диван с деревянным столом, создающий удобную зону для наблюдения и брифингов; верхние и кормовые шкафы скрывают спутниковые коммуникации, погодное и навигационное оборудование, а отдельный шкаф предоставляет полки для судовых бумаг и руководств. По правому борту в кормовой части пилотхауса лестница ведёт к электроприводной раздвижной двери, выходящей на флайбридж. Интегрированная навигационно коммуникационная система построена вокруг Green Marine BridgeCommand glass bridge и включает четыре 19 inch multi touch дисплея и 24 inch дисплей на консоли пилотхауса, а также Green Marine All weather Series II 19 inch дисплей для флайбриджа. Курсовая информация поступает от гирокомпаса Sperry Marine с цифровым индикатором и аналоговым репитером, позиционирование обеспечивают два блока Furuno GP 33 GPS. Автоматическое управление рулём осуществляет Sperry Marine Navipilot 4000+ с выносной панелью на флайбридже. Радиолокационное покрытие объединяет Furuno X Band и S Band радары с блоками управления Trackball Control, а Furuno CH 500 Searchlight Sonar выдвигает приёмник трандучер из выступающего бульбового форштевня. VHF связь обеспечивают два комплекта Cobham Sailor 6222 Class A с выносными микрофонами 6204 на флайбридже и в помещениях экипажа. Глубинометрия ведётся Furuno Black Box DFF1 UHD CHIRP сетевым эхолотом в сочетании с цифровой глубинной системой Furuno, данные выводятся на трёх Furuno FI 70 в пилотхаусе и одном дополнительном FI 70 на флайбридже. Картография и планирование маршрутов выполняются в системах Transas и Nobeltec на Trident PC, функции AIS и NAVTEX обеспечивают Furuno FA 170 и Furuno NX 700B

соответственно, при этом NX 700B поддерживается ультразвуковой метеостанцией Airmar. Безопасность вахты усилена системой сигнализации Furuno BR 510 BNWAS. Спутниковая связь включает Furuno FELCOM 18, Inmarsat C с SSAS и LRIT, Furuno IC 307 и IC 218, VSAT через Isotropic iDirect, Sea Tel Cobham HDTV, Fleet 1 и Starlink. Местный доступ в сеть предоставляется Starlink, интегрированным в сеть Perwave, питающую пять точек доступа и дополненным мостом/приёмником Aigean Wi-Fi. Видеонаблюдение по закрытой цепи организовано через свитчинг CommandBridge под управлением exacqVision PC: пять камер — три поворотные, установленные в корме, на мачте и в машинном отделении, и две фиксированные на бортовых палубах — плюс обзорные камеры FLIR, всё записывается в семидневный цифровой цикл; ночные операции поддерживает мачтовая FLIR камера с полным обзором на 360 градусов. Системы судна мониторятся через Maretron с выделенными дисплеями в пилотхаусе, на флайбридже, в машинном отделении, в салоне экипажа и в каюте капитана, а системы безопасности и охраны включают систему оповещения о пожаре Notifier Fire Alarm Annunciator от Honeywell, общую аварийную сигнализацию Honeywell, детекторы CO2 и дыма, тепловой детектор в камбузе и телефон/интерком по всему судну. Связь экипажа усилена пятью радиостанциями ICOM M88 VHF, три из которых имеют выносные микрофоны. Сигнальное и палубное освещение обеспечивают трёхтрубный гудок Kahlenberg Model T 2 с блоком управления туманным сигналом и прожектор Jabsco JA 62042 4006 с дистанционным управлением из пилотхауса и с флайбриджа. Аварийные аккумуляторы навигации и связи установлены в отдельной батарейной секции внутри португальского бриджа и поддерживаются дополнительным зарядным устройством Newmar.

## Флайбридж

---

Доступный с лестницы рулевой рубки по правому борту, флайбридж устлан настилом Esthes под выразительным жёстким верхом и защищён трёхсторонней поликарбонатной ограждающей конструкцией, обеспечивающей надёжную защиту от непогоды. Центральная рулевая консоль поднята на два ступеньки над палубой, капитан занимает командную позицию в кресле Stidd, по обеим сторонам его — уютные мягкие скамьи для попутчиков, а более просторная кушетка по левому борту приглашает дополнительных гостей расслабиться. Потолочная обшивка скрывает встроенную светодиодную подсветку, заподлицо установленные стереодинамики и изящную декоративную отделку, вместе создающие тёплую и утончённую атмосферу. Корма по левому борту отведена под щедрую обеденную зону, где U-образная кушетка сочетается со столом Release Marine с инкрустацией из тика на опорах из полированной нержавеющей стали, а три кресла из тика, нержавеющей стали и текстиля завершают композицию, комфортно размещая до восьми гостей. На противоположной стороне расположился изящно изогнутый двухуровневый L-образный бар с белой монолитной поверхностью, оснащённый круглой нержавеющей мойкой с краном, холодильником для напитков GE со стальной передней панелью, льдогенератором Hoshizaki со стальной передней панелью и выдвижной посудомоечной машиной Fisher & Paykel. Четыре фиксированных барных стула Release Marine Cake Top с мягкими тиковыми сиденьями, полированными основаниями и подножками выстроены у бара для лёгкого общения, а специальный кормовой шкаф с откидной крышкой скрывает две электрические плиты Gaggenau с двумя конфорками для готовки на свежем воздухе. За кромкой жёсткого верха расположен приподнятый круглый джакузи Baja Spas на шесть человек с кольцевым переливом и подсветкой, предлагающий уединённый отдых на открытом

воздухе и доступный по кормовой ступени с защитным поручнем. Слева от спа и перед обеденной кушеткой — просторная солнечная лежанка с декоративными подушками для спокойного отдыха. Кормовой флайбридж обрамлён полированными поручнями из нержавеющей стали и завершён кормовым бортом с накладкой Esthes для цельного современного облика; складная алюминиевая лестница убирается на хранение на борту для доступа к жёсткому верху и подсвечиваемой мачте электроники, а лестница по правому борту спускается к мостиковой палубе, обеспечивая плавное перемещение между уровнями.

## Главная каюта и афтердек

Расположенная на мостовой палубе, главная каюта имеет отдельный выход на крытый афтердек и окружена широкими окнами с панорамными видами. В её центре — кровать king-size на приподнятой мягкой платформе со скрытой нижней подсветкой, по бокам — прикроватные тумбы с мраморными столешницами и выдвигаемыми ящиками, освещаемые настенными бра. Под ногами — мягкий плотный ковёр, создающий умиротворённую атмосферу, а по правому борту расположены две гардеробные и зоны для переодевания — «его» и «её», разделённые туалетным столиком с откидной крышкой, зеркалом и кожаным креслом. В кормовом углу встроен комод на двенадцать ящиков, за двумя платяными шкафами скрываются шкафы с шестью выдвигаемыми ящиками, предусмотрен надёжный сейф для ценных вещей, а в скрытом шкафчике размещены стиральная и сушильная машины GE Profile с фронтальной загрузкой, установленные одна над другой. Каждое просторное окно укомплектовано жалюзи Silhouette для точной регулировки дневного света и дополнено шторами в полный рост из плотной ткани, обеспечивающими абсолютную темноту даже в полдень. Впереди двойные матовые стеклянные и деревянные двери ведут в

мастер-санузел, где зеркало венчает дизайнерская тумба с двумя раковинами, изящными смесителями и деревянными шкафчиками внизу; с левого борта большая стеклянная душевая кабина оснащена двумя дождевыми насадками и двумя комплектами душевых приборов, украшена мраморными акцентами, деревянной отделкой потолка, окном и продуманным освещением, а по правому борту дверь в отдельный туалет окружена зеркалами во весь рост. В каюте встроенный 50-дюймовый Samsung HDTV сочетается со встроенной потолочной системой объемного звучания, всё управляется с iPad, настроенного на систему Crestron для контроля телевизора, медиасистем, освещения и стерео; потолочный короб скрывает регулируемое по яркости рассеянное освещение, позволяющее задать нужное настроение. Дверь в кормовой части по левому борту выводит на полуприватный балкон-афтердек, устроенный для спокойного отдыха: две индивидуальные шезлонги с подушками и кормовая кушетка окружают стол из тика с инкрустацией Release, установленный на полированной нержавеющей опоре и окружённый подходящими креслами. Пространство обрамляют перила из нержавеющей стали, настил выполнен из Esthec, вдоль заднего края кушетки — декоративная планка Esthec; по центру кормы установлена полированная нержавеющая флагшток-спица, рядом — флагшток из нержавеющей стали и базы для Rupp radial outriggers в углах. Звук на кормовом настиле передаётся с кристальной чистотой через систему JL Audio и встроенные потолочные динамики, также управляемые через Crestron, а изящно изогнутая лестница в кормовой части по левому борту ведёт на главную кормовую палубу.

## Кормовая палуба основного уровня и бортовые палубы

---

Посадка проходит легко через калитки по обоим бортам кормовой

палубы, где морские трапы фиксируются надёжно и обеспечивают плавный приход на судно. Атмосферу задаёт мягкое верхнее освещение с регулировкой яркости, дополненное светильниками над входными калитками и лестницами, а ненавязчивая потолочная стереосистема создаёт утончённый звуковой фон. Уютная кормовая лаунж-зона с диваном центрирована столом Release с инкрустацией из тика и дополнена четырьмя креслами с отделкой из тика, нержавеющей стали и канваса. Пространство окружено настилом Esthes и аккуратной окантовкой, а крытые бортовые палубы тянутся вперёд к дверям, ведущим вправо в гостевое фойе и влево в камбуз. По левому борту предусмотрены ниши для хранения углепластиковых морских лестниц, а на обеих бортовых палубах установлены бросковые спасательные круги для дополнительной безопасности. С каждой стороны кормовой палубы вниз в кокпит ведёт лестница из четырёх ступеней, причём каждый подъём защищён нержавеющей оградой. С правого борта от этих ступеней выдвигается пассарелла, выравнивающаяся с транцевой калиткой и выступающая до шести футов за транец; пассарелла шириной 20 дюймов обрамлена канатными перилами и может управляться как локально, так и по беспроводному пульту. Углы кормовой палубы оборудованы местами для швартовых концов, швартовыми кнехтами и гидравлическими капстанами Maxwell 4000 для надёжной обработки линий. Впереди на кормовой палубе шкаф со столешницей из solid-surface скрывает дополнительное место для хранения, в то время как дверь по левому борту даёт доступ в лестничный холл вниз к машинному отделению, а изящная изогнутая лестница по правому борту со ступенями Esthes ведёт на кормовую площадку мостика.

## Гостевые каюты и санузлы

Спускаясь по ковровой, тщательно подсвеченной центральной лестнице,

гости попадают в мраморное фойе, откуда расходятся три каюты с собственными санузлами. Зеркальная витрина на передней стенке фойе демонстрирует латунную скульптуру морской свиньи в прыжке, а двойные двери по левому и правому борту ведут, соответственно, в прачечную и служебные помещения и в первый VIP-люкс.

Первый VIP-люкс оснащён кроватью queen, расположенной поперёк судна, по бокам которой стоят тумбочки с мраморными столешницами, каждая из которых скрывает по три выдвижных ящика. Кровать окружена зеркальными панелями, регулируемые лампы для чтения и дизайнерскими бра со подсвеченными каменными вставками, а два иллюминатора над изголовьем укомплектованы шторами Silhouette. На передней внутренней стенке расположен двухдверный гардероб, выстланный кедром, с тремя дополнительными ящиками в основании, обеспечивающий обильное место для хранения. Собственный санузел оборудован дизайнерской тумбой с смесителем, встроенной раковиной под зеркальным шкафом и внутренней стеклянной душевой кабиной с верхним тропическим душем и ручной лейкой; пол отделан мрамором, установлен туалет Теста, а иллюминатор закрыт шторкой из ткани Duette. Напротив изножья компактный письменный стол объединён с небольшой книжной полкой, телефонной станцией и встроенным Samsung 32-inch HDTV, обрамлённым в тонкий деревянный шкафчик. Яркая абстрактная картина оживляет кормовую переборку, а кровать застлана фактурным серым покрывалом с подобранными декоративными подушками и наволочками.

Второй VIP, расположенный по левому борту к корме от лестницы, предлагает кровать queen, ориентированную вдоль корпуса, с мраморными тумбочками по обеим сторонам, каждая из которых имеет один выдвижной ящик. Зеркальные акценты, гибкие лампы для чтения и настенные бра продолжают утончённую отделку, телефон стоит на внутренней тумбочке, а наружный иллюминатор у кровати декорирован

шторами Silhouette. Внутри у изголовья размещён двухдверный кедровый шкаф с шестью нижними ящиками для организованного хранения, а чуть вперёд добавляет характер оживлённая латунная скульптура морской свиньи. Небольшая книжная полка ведёт в собственный санузел, который повторяет материалы и общую отделку первого VIP, при этом тумба имеет слегка другую компоновку; Samsung 32-inch HDTV установлен на передней переборке снаружи санузла, а кровать застлана бежевым фактурным покрывалом с подходящими декоративными подушками и наволочками.

Гостевая двухместная каюта, расположенная по правому борту чуть позади лестничной площадки, содержит две односпальные койки, выстроенные вдоль корпуса и разделённые мраморной тумбочкой с одним ящиком, над которыми расположены гибкие лампы для чтения. На тумбочке — телефон, а Samsung 19-inch HDTV встроен в заднюю панель шкаф-купе. Наружная переборка оснащена иллюминатором со шторой, а во внутренней скрыта откидная койка Pullman, опускающаяся при необходимости для дополнительного гостя; впереди от неё живое изображение плавающей морской черепахи добавляет прибрежный акцент. Между дверью каюты и входом в санузел размещены компактная книжная полка и два шкафчика; сам санузел соответствует отделке кают нижней палубы с душем верхнего (дождевого) типа и мраморным полом. На передней наружной стороне каюты двухдверный кедровый гардероб с шестью ящиками в основании максимально использует место для хранения, а односпальные койки отделаны серыми фактурными покрывалами с подобранными декоративными подушками для аккуратного, подготовленного к приёму вида.

## Прачечная и салон экипажа

Дверь в кормовой левой части, ведущая с нижнего холла, открывается в безупречно оборудованную прачечную, где вдоль носовой переборки в

стопке размещены четыре коммерческих блока для стирки и сушки Miele. На противоположной стороне верхние и нижние шкафы увенчаны белой столешницей из монолитного материала с нержавеющей мойкой и паровым прессом, а во внутреннем шкафу хранятся моющие принадлежности вместе с ротационной гладильной станцией Miele. Подсветка под шкафами гармонирует с потолочными LED и иллюминатором, создавая светлое и эргономичное рабочее пространство, а 24-inch настенный телевизор Samsung и трубка бортового телефона добавляют удобства. Дверь впереди соединяет это помещение с салоном экипажа, где приподнятый U-образный диван из искусственной кожи окружает прямоугольный стол из тика, обеспечивая комфортную обеденную зону на четверых. Встроенная консоль в носовой части салона вмещает холодильник, мойку, микроволновую печь, рабочую поверхность и места для хранения, а также оснащена дисплеем мониторинга судна Maretron, панелью Furuno BNWAS с клавиатурой, радиостанцией VHF и трубкой бортового телефона; дополнительная мебель и полки размещены в отдельном модуле на форвардной стене. Дверь ведёт в центральный проход, откуда по лестнице вверх можно подняться к кормовому камбузу, а впереди находятся двери двух кают экипажа.

## Каюты экипажа и санузлы

Специально оборудованные помещения для экипажа включают две каюты с собственными санузлами, до которых в основном ведёт отдельная лестница, спускающаяся от камбуза к служебному коридору экипажа. На правом борту каюта организована с верхней и нижней койками, для каждой койки предусмотрен настенный телевизор Samsung, также имеется обширное место для хранения — два платяных шкафа с кедровой отделкой и четыре выдвижных ящика. Верхняя койка

освещается иллюминатором с жалюзи Silhouette, у входа удобно расположена трубка судовой телефонной системы. В носовой части собственный санузел оборудован тумбой со столешницей из сплошного материала, зеркальным шкафчиком для принадлежностей, морским унитазом и матовой стеклянной дверью, ведущей в душевую кабину; отделка кают и санузлов экипажа выполнена на том же высоком уровне, что и отделка гостевых помещений. С левого борта от служебного коридора расположена каюта капитана, в центре которой — двуспальная койка с зауженной носовой частью, дополненная тумбочкой с тремя ящичками и гибким светильником для чтения; рядом с тумбочкой находятся радиостанция VHF, панель мониторинга судна Maretron, пульт Furuno BNWAS и кнопка аварийной сигнализации. Поперек корпуса над койкой установлен откидной Pullman, обеспечивающий дополнительные спальные места, рядом — иллюминатор с шторой и несколько наружных полок для хранения. В носовой части каюты расположен большой платяной шкаф с кедровой отделкой и встроенным сейфом, на стене закреплен телевизор Samsung HDTV, под которым имеются дополнительные выдвижные ящички; носовой собственный санузел оснащен тумбой со столешницей из сплошного материала с встраиваемой раковиной, морским унитазом и матовой стеклянной дверью в душевую кабину.

## Лодочная палуба и носовая площадка

С доступом от центральной линии португальского бриджа лодочная палуба устроена так, чтобы размещать два яхтенных тендера с мягкими бортами, установленные в алюминиевых ложементх на премиальной настилке Esthes и по обе стороны от крана Nautical Structures грузоподъемностью 5 000 фунтов, способного спускать лодки с любого борта. Передняя перегородка защищает палубную зону от набегающей

воды, а нескользящая носовая площадка оборудована полированной нержавеющей якорно-цепной арматурой, управляемой двумя гидравлическими лебёдками Maxwell 6000 с барабанами-капстанами и ленточными тормозами. Два стопора цепи с натяжителями, нержавеющей ролики и усиленные направляющие выводят цепь через нос, подавая её на два якоря CQR Ultra из нержавеющей стали, размещённые на цепях stud-link длиной 350 и 500 футов для уверенной фиксации. Приподнятый водонепроницаемый люк открывает доступ по лестнице в якорный отсек, где находятся отсеки для цепи рядом со встроенным морозильным ларём, обычно используемым для складирования отходов. Непосредственно за люком смонтирован корабельный колокол и тянется защитное ограждение, а полированный нержавеющей флагшток подчёркивает пик носа. На кормовом конце лодочной палубы в утопленных нишах по обоим бортам скрыты два спасательных плота Viking на шестнадцать человек с гидростатическим сбросом, а топливный шланг для тендеров удобно подведён к кормовому кокпиту. Индивидуальные тендеры Chapman Transition длиной 19 и 22 фута приводятся идентичными дизельными двигателями Yanmar, соединёнными с двойными стернами Volvo Penta; оба — лодки с центральной рулевой консолью, оснащённые кормовыми сиденьями «спина к спине», просторными кормовыми платформами и надёжными перилами для посадки. 22-футовый тендер дополнительно имеет откидной носовой трап, передние сиденья перед консолью и тент Bimini, а оба тендера укомплектованы GPS/картплоттерами Garmin, радиостанциями VHF и аудиосистемами Fusion.

## Кокпит и рыболовное оборудование

Кокпит полной палубной ширины, длиной примерно десять футов и формованный как единое целое с корпусом, разработан специально для

серьёзной морской рыбалки и представляет собой утончённый союз формы и функции. В центре доминирует кресло Release Marine Trillion для тяжёлой борьбы с рыбой, смонтированное на смещённой стойке типа gooseneck, вокруг которого борта отделаны Esthes изогнутыми накладками и подкреплены просторным живцовым отсеком в транце. Справа проходная транцевая дверь с подгибом и фиксатором упрощает извлечение улова, а в бортах врезаны десять держателей удилиц. Кресло расширяет возможности рыболова: в подлокотниках встроены десять дополнительных держателей, а над спинкой установлена ракетница с лотком для снастей, где размещены ещё пять держателей. Палубное покрытие — Esthes, а справа под палубой расположен большой изолированный рыбацкий со своим сливом, рассчитанный на дроблёный лёд. Убирающиеся углепластиковые аутриггеры смонтированы на радиальных опорах Rupp в кормовых углах мостика, связь мостика и кокпита обеспечивается громкоговорящим интеркомом, а обзор — 360-градусной поворотной камерой, установленной над кормовой палубой. Лазарет скрывает полностью оборудованный центр снастей с выдвижными морозильными ящиками для наживки, прочную алюминиевую лестницу для купания и просторный стол для разделки рыбы, который фиксируется в держателях удилиц для удобства. Освещение для долгих дней и ночей на воде обеспечивает пара врезных светодиодных прожекторов в кормовом навесе мостика, дополненная четырьмя подводными огнями Sea Vision вдоль транца. Этот кокпит никогда не был задумкой на скорую руку — его конструкция и оснащение многократно проверены и неизменно приносят успех на воде.

## Лазарет и машинное отделение

Герметичная дверь из кокпита открывает доступ в лазарет, где настил с ромбовидным рифлением ведёт вниз по четырём ступеням в безупречно

организованную сервисную зону; немедленно по правому борту установлен кубовый льдогенератор. В носовой части расположена система пресной воды яхты, включающая два водонагревателя Torrid с отдельной циркуляцией горячей воды, две опреснительные установки FCI Neptune производительностью 1275 и 2500 g/p/d, насосы пресной воды с системой повышения давления, комплект УФ стерилизатора и фильтра, а также умягчитель воды NEM. Над головой смонтирована катушка с шлангом для заправки дизелем и пистолетом с счётчиком Fill Rite для обслуживания тендера, а кабели берегового питания уложены в отдельную бочку. По левому борту коммерческий двухдверный морозильник True предшествует верстаку и столу для оснастки снастей, оборудованному тисками и глубокой мойкой; под ними находятся два морозильных ящика True, использовавшиеся для наживки. Большой шкаф в кормовой части обеспечивает хранение рыболовного снаряжения рядом с двухуровневым инструментальным шкафом Snap-on, а три запираемых шкафа с крепёжом, расположенные чуть позади, укомплектованы винтами, гайками, болтами и запчастями для обслуживания большинства бортовых систем. С внешней стороны установлена аварийная станция рулевого управления со собственным рулём и индикатором угла руля, рядом — трубка бортового телефона для моментальной связи.

Пройдя вперёд через ещё одну водонепроницаемую дверь, открывается машинное отделение, где по правому борту размещена панель переключения генератора/берегового питания AC (208v) и ряд автоматических выключателей, сконструированных для бесшовного перехода и автоматического переключения. Электрическая система судна, спроектированная Gulf Coast Power & Control Inc., трёхфазная с заземлённым нейтралом и стандартной для США частотой 60Hz, и за правой панелью смонтированы два преобразователя частоты ASEA AC25-3 Q-series для берегового питания. По средней линии расположен

мониторинг DC (24v) с выключателями аккумуляторов и автоматами; аккумуляторы закреплены внутри центральной консоли машинного отделения, а три интеллектуальных зарядных устройства Newmar Phase Three установлены на передней переборке. У левого входа находятся трубка бортового телефона, панель сигнализации Honeywell Notifier и выключатели пожарной сигнализации/аварийного отключения для оперативного контроля систем, в то время как интегрированный гидравлический блок управления ABT/TRAC отбирает мощность от главных редукторов и в паре с электродвигателем переменного тока приводит в действие стабилизаторы на якоре. Изящная изогнутая лестница ведёт вверх к кормовой фиддл двери на палубе.

За этой лестницей система кондиционирования Dometic обеспечивает климат контроль через три 10 ton блока (все обновлены в конце 2025 года) с дополнительным погружным обогревом, а блоки обработки воздуха для гостевых кают (S/Rs), салона, библиотеки и рулевой рубки оснащены нагревательными элементами; потолочный левобортный воздушный обработчик управляется цифровым термостатом. По обе стороны от главных двигателей расположены два генератора Northern Lights по 50kW в шумозащитных кожухах, панели автоматического запуска смонтированы на передней переборке; один генератор способен обеспечивать питание судна в большинстве рабочих режимов, а установленный нагрузочный банк Sephco Smartload гарантирует корректную загрузку. На передней портовой переборке расположен ясно промаркированный топливный коллектор, интегрирующий перекачивающий насос с шестью топливными баками и работающий от 100 gallon дневного бака; кондиционирование топлива осуществляется через систему коалесцирующей и фильтрации от частиц Schroeder Industries с поддержкой насосов предварительной подачи. Уровни в баках контролируются цифровой системой Maretron с тремя пневматическими резервными датчиками Tank Tender на переборке.

Выше расположен компрессор Powerex, питающий звуковой кластер и выходы для пневмоинструмента в нескольких рабочих точках и работающий в паре с холодильным осушителем воздуха. По правому борту коллектор откачки трюмов оснащён промаркированными затворными клапанами, а трюмные и пожарные насосы стоят рядом, взаимозаменяемы и оба оснащены устройствами мягкого пуска. Чуть дальше к корме по правому борту независимый гидравлический блок управляет пасарелью, а сточные воды (blackwater) обрабатываются установкой Headhunter Tidal Wave HMX 6004 для соответствия строгим нормам. Воздухообмен в машинном отделении обеспечивает система вентиляции Delta T с аварийной заслонкой для закрытия вентиляции, а защита под ватерлинией усилена гальваническим изолятором Fail Safe Max и катодным монитором Siemens CAPAC.

Ходовая часть представлена двумя дизелями Caterpillar C18 ACERT, A duty мощностью 475 hp каждый, которые через коробки передач Twin Disc Quick Shift с редукцией 3.5:1 приводят в движение прямой вал с торсионной муфтой. Охлаждение забортной водой осуществляется через два Sea Chest с перепускными и продувочными фитингами, а подводный выхлоп включает обходной контур. Чистота и техническое состояние двигателей поддерживаются системой вентиляции картера и возврата масла, с двойными первичными топливными фильтрами Racor на обоих главных двигателях и генераторах, контролируемые манометрами падения давления. Обслуживание упрощено наличием верхних барабанов со шлангами для подачи свежего смазочного масла через счётчики Fill Rite и отдельными барабанами для возврата отработанного масла в назначенные баки. Цветные дисплеи данных двигателей CAT установлены парами в рулевой рубке, на флайбридже и в машинном отделении, пульта управления двигателями CAT расположены в рулевой рубке, на флайбридже и на каждой боковой швартовной станции. Манёврирование в ограниченном пространстве облегчается

беспроводным пультом YachtController для управления двигателем и носовым подруливающим устройством, а аварийные пульта управления CAT установлены как в рулевой рубке, так и в машинном отделении.

## Корпус и палуба

---

Корпус яхты NORTHLAND изготовлен из сварной стали ASTM A36, а надстройка — из сварного морского алюминия серий 5000 и 6000, всё собрано в соответствии с требованиями класса ABS A1. Конструкция уделяет особое внимание герметичности: по всему судну установлены герметичные двери, люки и иллюминаторы; каждая палуба имеет закругление для эффективного отвода воды, а сливные отверстия размещены в соответствии с требованиями Классификационного общества. За исключением якорной зоны на фордеке, все наружные прогулочные поверхности покрыты Esthec Nautical Decking — голландской альтернативой тиковому настилу, выбранной за прочность, долговечность и простоту обслуживания, спецификация Biscuit с тёмно-серыми швами. Массивный Esthec также заменяет обшивочную планку/коуш в кокпите, служит акцентной накладкой на поручень по центральной линии кормы, отделяет все наружные лестницы и формирует облицовку потолков на всех трёх палубах. Отполированные шильдики из нержавеющей стали украшают борта флайбриджа и транцам, а топливные заливные узлы расположены на каждом боковом проходе с фитингами типа Camlock и контрольными сливами, подключёнными к баку для нефтесодержащих вод. Ниже ватерлинии расположен бульбовый наконечник носа в сочетании с носовым подруливающим устройством мощностью 100 hp с пропорциональным гидравлическим управлением для улучшения управляемости. Стабилизаторы АВТ оснащены четырьмя приводными плавниками и защитным кильсоном, защищающим гребные винты; винты

дополнительно защищены трубами вала и руля и выполнены в виде пятилопастных Michigan Nibral, маневренность усиливают рулевые системы Becker Marine Systems с высокой подъёмной силой и флапперами. Корпус окрашен Awlgrip HDT в оттенке Castle Tan и запечатан двумя прозрачными финишными слоями, надстройка покрыта Awlgrip 2000 в Stark White. Противообрастающая защита выполнена материалом Black Sea Hawk Biosor, Halkron нанесён на гребные винты, ходовое оборудование, рули и лопасти подруливающих винтов. Плановое обслуживание днища запланировано на середину июля 2026 года. Песочные чехлы Sunbrella защищают практически все предметы на флайбридже, оба тендера, носовые якорные лебёдки и судовой колокол, прожектор и воздушные рога, кресло для боевой рыбалки, а также все наружные столы, кресла и диваны.

## Комментарий брокера

---

Яхта NORTHLAND остаётся в первоначальной собственности и была построена и зарегистрирована в Соединённых Штатах, что отражает скрупулёзное мастерство и практичный дизайн её верфи, подтверждённые обширной историей плаваний. Капитан участвовал в проекте с момента резки первой пластины и жил на верфи большую часть строительства; при его обычном режиме эксплуатации судно идёт на 1,300 грт при примерно 55% нагрузки, развивая скорость 9,5–10 узлов и потребляя в сумме около 20 галлонов в час — показатели, которые обеспечивают исключительную гибкость и значительный запас хода.

## Особые оговорки и исключения

---

Хотя сведения о судне приведены добросовестно, гарантий по точности информации или состоянию судна не даётся; потенциальным

покупателям рекомендуется поручить своим агентам и независимым экспертам проверить любые интересующие их данные. Судно предлагается при условии возможной предварительной продажи, изменения цены или снятия с продажи без уведомления. Из продаваемого имущества исключены произведения искусства: картина на задней стене библиотеки, две картины в мастер-каюте и все личные фотографии. Кроме того, исключаются все рыболовные снасти и оборудование, одежда и другие личные вещи, а у экипажа могут быть личные вещи на борту, которые не будут переданы. Полный список исключений будет предоставлен по запросу любому покупателю, представившему письменное предложение. Данные составлены на основе информации, предоставленной продавцом, экипажем и предыдущими инвентаризациями и предназначены лишь в качестве общего руководства по судну; мы не несем ответственности за возможные неточности. Покупатель несёт ответственность за подтверждение любых вызывающих сомнения вопросов посредством осмотра, инспекции и прямых запросов к продавцу и/или его агенту, а также за то, чтобы договор купли продажи точно отражал эти вопросы и те конкретные детали, на которые он намерен опираться. Всегда рекомендуется независимая экспертиза.

## Общий обзор

---

NORTHLAND — роскошная эксплорер-яхта с прочным стальным корпусом и подводным бульбом, созданная в США верфью Burger Boat Company и отличающаяся исключительно высоким уровнем отделки. Владелец и капитан тесно сотрудничали со строителями на всех этапах, чтобы воплотить уникальную спецификацию, разработанную по чертежам Luis de Basto. Судно было оборудовано и отделано в Южной Флориде с преднамеренно небольшой осадкой для уверенной навигации в водах

Багам и с минимально требовательными к обслуживанию наружными покрытиями, что позволяет эксплуатировать яхту при компактном экипаже. Кокпит спроектирован для серьёзной океанской рыбалки, а посадка и спуск водных судов упрощены за счёт широких решений, ориентированных на операции с тендерами. Спущенная на воду в 2017 году, NORTHLAND совершила обширные переходы, включая трансатлантический рейс в Норвегию под собственной силовой установкой, что стало возможным благодаря запасу хода более 4 000 миль. Надёжная силовая установка CAT, стандарт строительства ABS A1 и полный перечень оборудования подчёркивают способность судна, причём многие элементы спецификации продиктованы практической полезностью. Крытые проходные бортовые палубы имеют дверные выходы с обеих сторон — правый трап ведёт в фойе салона, а левый устроен как вход для экипажа в камбуз — а вперёд ведут ступени на португальский бридж. Морские трапы можно ставить с обеих сторон у ворот для посадки на кормовую палубу, а доступ с кормы также обеспечивается гидравлической пассерелью, выдвигаемой от правого ступеня кокпита. Планировка жилых помещений ориентирована на семейное использование: четыре каюты плюс отделение для экипажа и мастер-сьют во всю ширину корпуса, расположенный на мостике сзади. Два дизельных тендера размещены на носовой рабочей палубе, сохраняя обширный рыболовный кокпит на корме. Сейчас NORTHLAND вернулась в свою стоянку в Джупитере, Флорида, остаётся там в период продажи и готова подарить новым владельцам новые первоклассные приключения.

# КОНТАКТЫ

Shestakov Yacht Sales — это брокерская компания, специализирующаяся на продаже и обслуживании яхт по всему миру. Компания предлагает услуги по покупке и продаже как новых, так и подержанных моторных яхт, парусных судов и роскошных супер и мега яхт. Они также предоставляют услуги по регистрации яхт, страхованию, техническому обслуживанию, подбору экипажа и организации чартеров в США, Канаде, Латинской Америке, Карибском бассейне, в Европе и на Багамах.

Основатель и ведущий брокер компании — Андрей Шестаков, лицензированный и сертифицированный специалист с обширным опытом в области морской инженерии и судостроения.

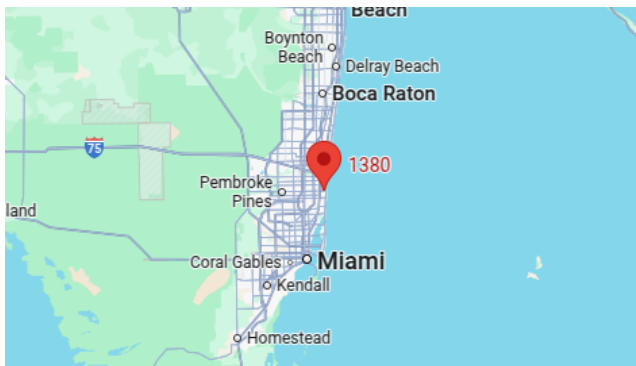
Компания имеет широкую сеть партнерств с крупными производителями яхт по всему миру и предоставляет услуги на нескольких языках, включая Русский, Украинский, Испанский и Английский. Офис компании расположен в Дания-Бич, штат Флорида, США.

Для получения дополнительной информации и просмотра доступных яхт вы можете посетить официальный сайт компании: <https://shestakovyachtsales.com/ru>

## Контактная информация

**Телефон:** +1(954)274-4435 +7(918)465-66-44 **Email:** andrey@shestakovyachtsales.com

## Адрес



1380 Weeping Willow Way, Hollywood,  
Florida 33019