

## ALLORA - BENETTI



**Производитель:** [Benetti](#)

**Длина по КВЛ:** 121' 0" (36.88 m)

**Год постройки:** 2011

**Ширина:** 26' 0" (8.18 m)

**Модель:** Classic 121

**Макс. осадка:** 24' 4" (7.42 m)

**Цена:** \$7,499,000 USD Может измениться.  
[Полное описание смотрите на нашем сайте](#)

**Крейсерская скорость:** 12 Knots (13.81 MPH)

**Локация:** Fort Lauderdale, United States

**Макс. скорость:** 15 Knots (17.26 MPH)

# ОГЛАВЛЕНИЕ

---

<b>ОПИСАНИЕ .....</b>	<b>3</b>
<b>СПЕЦИФИКАЦИИ .....</b>	<b>4</b>
Основная информация .....	4
Размеры .....	4
Скорость, емкости и водоизмещение .....	4
Размещение .....	5
Корпус и палуба .....	5
Двигатели .....	5
<b>ГАЛЕРЕЯ .....</b>	<b>6</b>
<b>ДЕТАЛЬНОЕ ОПИСАНИЕ .....</b>	<b>54</b>
<b>КОНТАКТЫ .....</b>	<b>73</b>

## ОПИСАНИЕ

Среди 121 завершенных на верфи Benetti суперяхт ALLORA выделяется исключительно утонченным стилем и выдающейся спецификацией. Судно построено в соответствии с требованиями MCA и имеет классификацию ABS; при выходе со строительной площадки яхта получила более 2 млн долларов заводских опций. Индивидуальная отделка и безупречное мастерство исполнения читаются в каждой детали этой моторной яхты.

Верфенные усовершенствования подчёркивают продуманный подход к функциональности и комфорту: камбуз оборудован уникальной столовой зоной, которую можно легко переконфигурировать для создания дополнительного объёма; надстройка получила кастомный хардтоп с съёмным кормовым навесом, позволяющим по желанию полностью открыться солнцу или создать зону тени; над баром и спа пулом установлен открывающийся тент, вносящий свежий бриз и расширяющий обзор неба.

Интерьер был полностью обновлён в 2022–2023 гг. под руководством дизайнера Патрика Ноулза, который придал пространствам современную эстетику при инвестициях примерно в 2 млн долларов — по всему судну установлены новые мягкие гарнитуры, оконные зоны и мебель по индивидуальным проектам. Пилотская рубка оснащена навигационным комплексом Garmin: пять 22 дюймовых дисплеев и дополнительный 10 дюймовый GPS, а системы мониторинга выведены также в каюту капитана и помещения экипажа для повышенного оперативного контроля — всё это делает ALLORA совершенной моторной яхтой для уверенного и комфортного владения.

# СПЕЦИФИКАЦИИ

## Основная информация

**Модельный год:**  
2011

**Страна:**  
United States

**Год постройки:**  
2011

## Размеры

**Длина:**  
121' 0" (36.88 m)

**Макс. осадка:**  
24' 4" (7.42 m)

**Ширина:**  
26' 0" (8.18 m)

## Скорость, емкости и водоизмещение

**Крейсерская скорость:**  
12 Knots (13.81 MPH)

**Запас воды:**  
2000 Gallons

**Макс. скорость:**  
15 Knots (17.26 MPH)

**Запас топлива:**  
11000 Gallons

**Водоизмещение:**  
299 Pounds

## Размещение

---

Санузлы всего:

7

Каюты экипажа:

4

## Корпус и палуба

---

Материал корпуса:

Fiberglass and Plastic Yachts

Проект корпуса:

N/A

Материал палубы:

Fiberglass

Интерьер:

N/A

Конфигурация корпуса:

N/A

## Двигатели

---

Двигатели:

2

Тип двигателя:

Inboard

Производитель:

Caterpillar

Тип топлива:

Diesel

# ГАЛЕРЕЯ











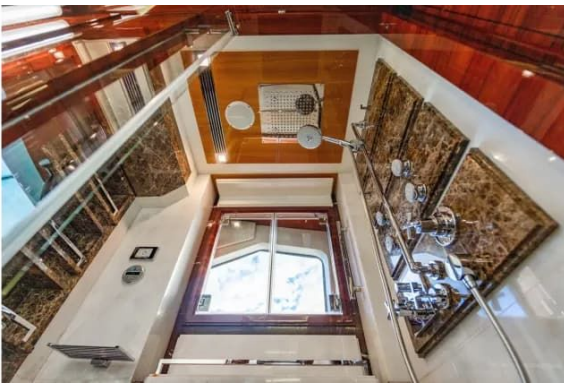








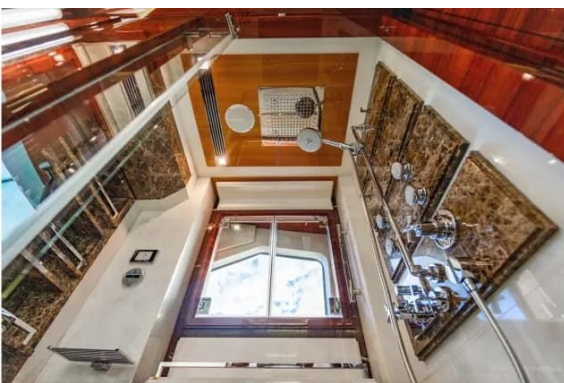


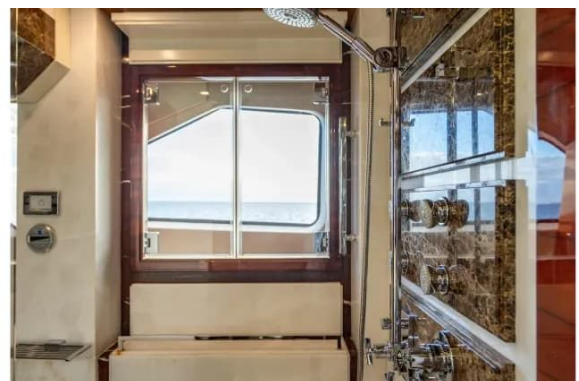




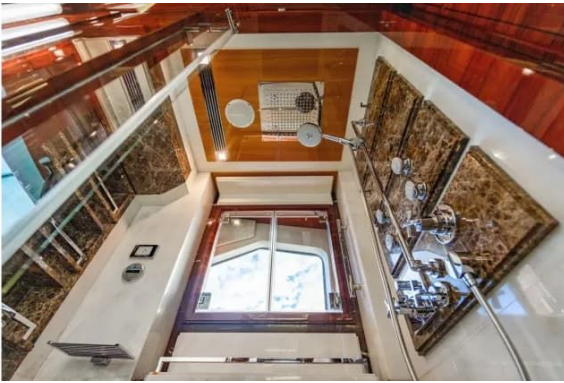


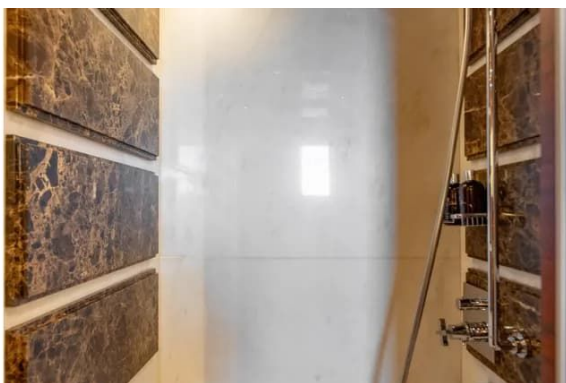


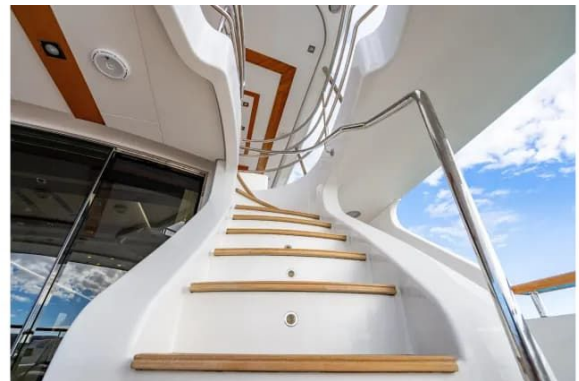
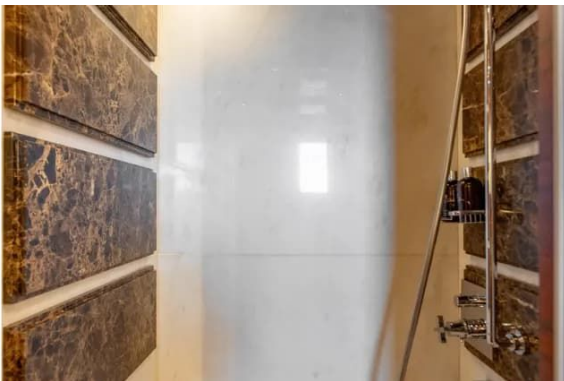




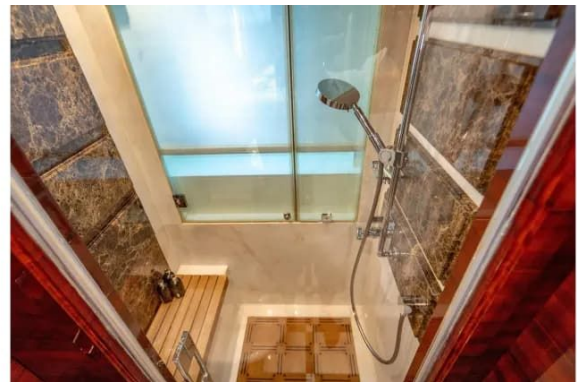
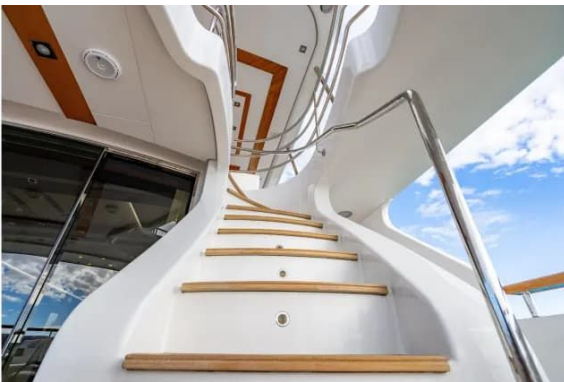
































































# ДЕТАЛЬНОЕ ОПИСАНИЕ

---

## Отказ от ответственности

---

Все сведения, касающиеся этой яхты, предоставлены добросовестно, однако их точность не гарантируется и никакой гарантии относительно состояния яхты не дается. Яхта может быть продана до оформления, цена может быть скорректирована или яхта может быть снята с рынка без уведомления. Эта информация предоставлена брокером в качестве любезности своим клиентам и не предназначена для служить официальным подтверждением в отношении какой-либо конкретной яхты, выставленной на продажу.

## Что отличает этот 121 classic после 2010 года

---

Просторные окна в салоне, VIP- и гостевых каютах заливают интерьер естественным светом и открывают широкие панорамные виды, а продуманная реконструкция убрала центральную лестницу из главного салона и переместила её, чтобы улучшить плавность перемещений; теперь один лестничный марш связывает мостик с гостевыми каютами. Капитанская каюта перенесена на мостик для большей приватности, а оставшиеся три каюты экипажа предлагают шесть щедрых спальных мест. Интерьер ALLORA отделан высокоглянцевой древесиной на заказ, изящно сочетающимся с элементами из нержавеющей стали и мрамора, и смягчён светлыми тканями, которые последовательно применены от гостевых зон до камбуза и служебных помещений — там, где на других судах часто экономят, здесь этого не допустили. Надстройку заменили на современный хардтоп с интегрированным выдвижным солнцезащитным тентом, а места для сидения как внутри, так и снаружи увеличены для лёгкого приёма гостей; на трёх палубах размещены четыре отдельных

бара и три обеденные зоны, которые вмещают до 10 гостей. Верхнюю палубу удлиннили ещё на три фута, а каждая наружная палуба отделана более толстым тиком в соответствии со строительными спецификациями, что подчёркивает стремление к комфорту, утончённости и долговременной надёжности.

## Недавние ремонты и модернизации

Яхта была передана в 2012 году с более чем \$2.1М, вложенными в заводские опции и апгрейды, и с самого выхода с верфи отличалась повышенной комплектацией и продуманной базой оборудования. В 2021–2022 годах интерьер прошёл полную трансформацию под руководством известного дизайнера Patrick Knowles — программа свыше \$2М, в ходе которой были заменены практически все интерьерные и внешние мебельные решения и мягкая обивка; одновременно была модернизирована навигационная и рулевая консоль с установкой пяти многофункциональных дисплеев Garmin 8622 и добавлением двух устройств Garmin 8610 для капитанской и экипажной кают. Комплексный период в верфи в 2023–2024 годах с затратами примерно \$350К включал механическую ремоторизацию левого двигателя и приобретение нового набора водных развлечений: два Sea-Doos, доска eFoil, SeaBob, плавучие платформы beach club, надувная горка и дополнительные тендеры и атрибуты для большего удовольствия гостей. В 2025 году крупный рефит на LMC, суммарно более \$550К, охватил широкий спектр работ для обеспечения соответствия классу, безопасности и долгосрочной надёжности: заменены все черезбордные проходные фитинги; основные двигатели CAT C32 прошли полное сервисное обслуживание, включая теплообменники, aftercoolers и охладители трансмиссии; оба генератора Kohler 80 kW (John Deere) были механически восстановлены; выполнена полная обработка днища; обслужены рулевые системы, РТО,

стабилизаторы Quantum и насосы черной воды; машинное отделение детально очищено и доведено до порядка; установлены новые аккумуляторы; баки проверены и покрыты защитным покрытием; заменены втулки cutless и валы; а также установлен новый береговой кабель питания.

## Интерьер главной палубы — главный салон

При входе с кормовой палубы через панорамные стеклянные двери с автоматическим раздвижным механизмом главный салон яхты ALLORA залит естественным светом и выполнен в утончённой палитре кремовых и мягких тонов, где обновлённые внутренние панели соседствуют с полированной деревянной отделкой и мебелью, изготовленной на заказ. К корме расположен элегантный бар с витринами из стекла для коллекции напитков, стеклянной барной поверхностью и мраморной столешницей; бар укомплектован холодильником Vitrifrigo и льдогенератором Isotherm. Ковровое покрытие пола, обновлённое в 2022 году, сочетается с врезанным потолочным освещением в индивидуальные деревянные панели, а фоновая подсветка и тонкие акцентные световые полосы создают по всему салону тёплую и располагающую атмосферу. Широкий диван на левом борту приглашает к отдыху, а на правом — два кресла с оттоманками, заменённые в 2022/2023 годах, дополнены дополнительными местами для сидения и встроенными шкафчиками по обоим бортам; все зоны смягчены шторами на окнах и объединены вокруг изготовленного на заказ журнального стола. Развлекательный центр на правом борту включает LED-телевизор Sony, а система автоматического управления кормовой дверью Tesnoipox облегчает проход между внутренними и внешними пространствами. Впереди салона на главной палубе формальная столовая размещена вокруг изготовленного на заказ стеклянного обеденного стола на восемь

персон, в окружении бортовых шкафов для хранения и двух окон во всю высоту с рулонными шторами, при этом автономная климатическая система с регулировкой обеспечивает комфорт в любое время года.

## Главная палуба — кормовая внешняя зона

Плавно изогнутая раздвижная двухстворчатая дверь из полированной нержавеющей стали открывает путь в салон, а впереди по правому борту восходит лестница из десяти ступеней из тика со встроенной подсветкой на мостик; по обеим сторонам кормы расположены проходы для швартовых линий с роликами, дополненные по два кнехта с каждой стороны и парой швартовых лебёдок Muir, установленных на приподнятых платформах по левому и правому борту. Для безопасности предусмотрен спасательный круг диаметром 30-inch с маячком Orion S.O.S., закреплённый на убирающемся тросе. Управление дверью гаража с левостороннего борта удобно расположено, а кормовые шлюзы по левому и правому борту обеспечивают прямой доступ к купальной платформе, дополнительно защищённой боковыми нержавеющей воротами. По правому борту установлена пассерелла, управляемая с панели Pin-Craft, которая также контролирует спускную лестницу к воде. В центре палубы размещён изготовленный на заказ стол из тика со вставками из нержавеющей стали на хромированных подставках, окружённый тиковыми креслами и обращённый к поперечной кормовой скамье, защищённой чехлом 2022 года. Нависающий козырёк скрывает встроенную подсветку, шесть акустических динамиков JL Audio и камеру видеонаблюдения, создавая зону, где изысканный комфорт сочетается с практичной функциональностью.

## Размещение

---

Продвигаясь по правому борту главной палубы, мимо дневного санузла и лестницы, вы попадаете в главную каюту на палубе — внушительный, спокойный приватный сьют, в котором ощущаются и простор, и изящность. Слева находится просторная гардеробная, справа встроенный кабинет или туалетный столик с элегантными местами для хранения и аккуратной рабочей зоной. Обновленная планировка наполняет помещение естественным светом, проникающим через четыре больших бортовых окна, который оттеняют встроенные потолочные светильники и передние потолочные панели, обтянутые льняной тканью, создавая ощущение легкости. В центре каюты размещена кровать размера king, оформленная в индивидуальном текстиле, на фоне мягкой обивки и между двумя изготовленными на заказ деревянными тумбами с мраморными столешницами, каждая из которых оснащена двумя ящиками и выдвижными полками. Практичность продумана в каждой детали: ящики для хранения под спальным местом, светильники для чтения у изголовья, индивидуальный климат-контроль и стационарные окна по обоим бортам с электрическими шторами на заказ для уединения и комфорта. Две кресла и мраморная столешница образуют спокойную зону отдыха, а гардеробная впереди по левому борту, оснащенная аварийным люком, добавляет удобства и безопасности; аварийный люк на носовую палубу и доступ к отсеку для хранения через большое окно гардеробной подчёркивают продуманность планировки яхты. Для развлечений предусмотрены телевизор Sony и стереосистема Bose, а ковровое покрытие пола, обновленное в 2022 году, завершает ансамбль мягкой, тактильно приятной роскоши.

Санузел мастер-каюты напоминает спа благодаря белым мраморным поверхностям и индивидуальной деревянной вставке в полу, обрамленным большими окнами, которые заливают пространство

светом. Мраморная тумба с двумя умывальниками и акцентами из нержавеющей стали задает тон, а душевая кабина по правому борту, закрытая стеклянной дверью, снабжена мраморным полом с тиковой вставкой на заказ, регулируемой настенной лейкой и стационарным верхним душем для полноценного комфорта.

Небольшая лестница ведет вниз к гостевым помещениям, где просторное фойе приветствует белым мраморным полом, частично покрытым ковром, обилием мест для хранения и прямым доступом к четырем каютам плюс десяти дополнительным спальным местам. Передняя гостевая каюта по правому борту устроена с двумя односпальными койками и Pullman-койкой, под композитными потолочными панелями с зеркальными вставками и оформлена в согласованных тканевых покрывалах и наволочках. Между койками расположена тумбочка с двумя ящиками, два потолочных динамика сопровождают подвесной шкаф с внутренней подсветкой. Для развлечений предусмотрены телевизор Sony, стереосистема Bose и приемник DirecTV, а аварийный люк обеспечивает прямой выход в помещение экипажа. Собственный санузел этой каюты продолжает тему чистого мрамора: мраморный пол и столешница с фарфоровой раковиной и смесителем горячей и холодной воды, иллюминатор с электрошторой впускает дневной свет, а душевая кабина с дверцей из стекла установлена на тиковой решетчатой настилке и укомплектована шланговой лейкой на регулируемом креплении и восьмью водяными форсунками.

Напротив, передняя гостевая каюта по левому борту рассчитана на троих — две односпальные койки и индивидуальная Pullman-койка — и выигрывает от увеличенных окон, установленных после 2010 года, которые заливают пространство современным естественным светом. Глянцевые отделки сочетаются с мрамором и элементами из нержавеющей стали, потолочные панели со зеркальными вставками, согласованные покрывала и центральная тумбочка создают элегантный

единый интерьер. Для досуга установлены телевизор Sony, стереосистема Bose и приемник DirecTV. Смежный санузел по левому борту оборудован мраморной плитой в полу с тиковой вставкой, комбинацией композитных и деревянных потолочных панелей; мраморная столешница поддерживает фарфоровую раковину со смесителем и местом для хранения под раковиной, зеркало над столешницей и иллюминатор с электрошторой обеспечивают баланс света и приватности, а душевая кабина, ограниченная большим окном и стеклянной дверью, стоит на тиковой решетчатой настилке и оснащена шланговой лейкой с восемью водяными форсунками.

К корме по правому борту VIP-каюта представляет собой островную кровать размера queen, обрамленную просторными окнами и ковровым полом; композитные панели с зеркальными вставками и врезная потолочная подсветка придают мягкое, элегантное свечение. Кровать украшена единым покрывалом и четырьмя наволочками, по обеим сторонам стоят тумбочки с двумя выдвижными ящиками, а обитое изголовье завершает зону отдыха. Встроенный бортовой комод добавляет места для хранения, развлекательный центр с телевизором LG и стереосистемой Bose создаёт кинематографическую атмосферу; встроенный сейф и иллюминатор с электрошторой включены в комплектацию, а доступ к исполнительному механизму стабилизатора под настилом по борту подчёркивает тщательную инженерную проработку судна. В зеркальном исполнении, левая кормовая VIP-каюта также предлагает островную кровать размера queen, ковровое покрытие, композитные панели с зеркальными вставками и встроенную подсветку, согласованное постельное белье и абажуры, тумбочки с двумя ящиками по обеим сторонам, обитое изголовье и встроенный бортовой комод; для развлечений предусмотрены LED-телевизор и стереосистема Bose с двумя потолочными динамиками, а сейф и иллюминатор с электрошторой завершают этот спокойный и полностью укомплектованный уголок.

## Производительность и мощность

Среди 121 яхт Benetti, поставленных с двигателями MTU или CAT, ALLORA оснащена парой двигателей CAT C32, каждый мощностью 1,550 hp, что обеспечивает комфортную крейсерскую скорость 10–12 узлов и уверенную максимальную скорость 15 узлов для дальних переходов. Все работы по обслуживанию двигателей CAT выполнены и актуальны, включая сервис на 1,000 часов, полные замены масла, обслуживание теплообменников и интеркулеров, а также замену фильтров. По состоянию на март 2026 года на моторах 4,790 часов и они эксплуатировались бережно — в основном при 11 узлах с средней нагрузкой 27% — профиль использования, который способствует долговечной надёжности и снижению износа. В ноябре 2025 года выполнены масштабные работы подводной части с инвестициями более \$600,000 для оптимизации характеристик и защиты; ходовое оборудование оснащено стабилизаторами Quantum zero-speed площадью 24 sq. ft., обслуженными в сентябре 2025 года, и заменена муфта Vulcan для обеспечения плавной передачи мощности. Четыре подводных фонаря освещают транцем, парные подводные выхлопы расположены по левому и правому борту, а катодная защита обновлена в сентябре 2025 года — заменены цинковые аноды на валах, на руле и два транцевых анода, а также обновлена заземляющая пластина. На носу установлен четырёхлопастный 20-inch винт для двойного носового подруливающего устройства Quantum, обслуженный в сентябре 2025 года, который эффективно работает в паре с недавно обслуженным носовым подруливающим устройством, а корпус получил защитную восковую обработку в 2025 году. Плавательная платформа выполнена из стеклопластика с тиковым настилом, четыре тиковые ступени ведут от кормовой палубы по левому и правому борту и подсвечиваются вежливыми огнями, по обеим внутренним сторонам установлены

поручни из нержавеющей стали для надёжного захвата, имеется люк с доступом в гараж для тендера, шнур берегового питания на выдвижной катушке по левому борту и выдвижная пассерелла по правому борту, всё это защищено перилами из нержавеющей стали.

## Кормовой гараж

---

Пол кормового гаража выполнен из нескользящего стеклопластика, обеспечивающего уверенную постановку ноги в любую морскую погоду, по правому борту предусмотрен люк для быстрого выхода, а запасной аварийный люк открывается прямо на кормовую палубу для большей безопасности. Технические помещения тщательно продуманы для удобства обслуживания: есть прямой доступ к рулевому механизму, отсек защищён герметичным люком, зафиксированным стопорными штифтами, а отдельная водонепроницаемая дверь обеспечивает вход в комнату управления электрооборудованием. Спуск и подъём гидроциклов происходят без усилий благодаря специальной люльке и тележечной системе, управление которыми интуитивно осуществляется с панели управления люком гаража и переключателей тележки.

## Водные игрушки

---

На борту яхты вас ждёт роскошная коллекция новейших водных развлечений: две надувные платформы (2024), два SeaDoo Spark (2024), две SUP доски (2024), один eFoil board (2024), один SeaBob (2024) и надувная горка (2024). Каждый предмет тщательно подобран, чтобы дарить гостям нескончаемые эмоции и изысканное наслаждение на воде.

## Бортовые проходы

---

Бортовые проходы образуют непрерывную, изящно подсвеченную прогулочную зону вокруг яхты, где верхнее освещение озаряет каждое внешнее пространство, а CCTV-камеры, установленные по левому и правому борту, обеспечивают постоянный контроль. Передвижение безопасно благодаря тиковым крышкам перил, увенчанным нержавеющей оградой безопасности, изготовленными в соответствии с требованиями МСА, а посадка облегчена посадочными воротами по обоим бортам; главный правый вход ведёт прямо в фойе, удобная носовая дверь по левому борту открывает доступ в камбуз, а выделенный левый бортовой проход обеспечивает прямой вход в машинное отделение. Вдоль каждого бортового перехода пять фонарей по левому и пять по правому борту отмечают маршрут, а по девять тиковых ступеней с каждой стороны поднимаются на мостовую палубу, каждая ступень мягко подсвечена аккуратной подсветкой. Средства спасения находятся в непосредственной доступности: по 30" спасательных круга на левом и правом борту с SOS-маячком и спасательной линью, а рядом с сервисной зоной правого машинного отделения размещены пожарный рукав и полностью укомплектованная пожарная станция, дополненные блоком управления вентиляторами, обслуживаемыми как машинные, так и немашинные помещения. По мере того как бортовые проходы устремляются к носовой палубе, уровень отделки не снижается: карбоновая крановая стрела готова поднять носовой и спасательный тендер над фибергласовой палубой с тиковой отделкой, в сопровождении тикового навершия борта и нержавеющей ограды. Якорная аппаратура представлена якорными лебёдками Muir с цепными замками по левому и правому борту; цепь проходит через два клюза с роликами по левому и два по правому борту и фиксируется двумя носовыми кнехтами с каждой стороны. Носовой флагшток добавляет

классический акцент, правосторонняя пожарная станция спрятана под люком, аварийный люк по левому борту обеспечивает эвакуацию из мастер-каюты, ступени ведут к проходу на мостик, а в носовом трюме установлен 12" корабельный колокол. На правом носовом исполине размещён отдельный пожарный рукав рядом с доступом к цепным нишам по левому и правому борту, рядом расположены панель управления обводнением цепного ящика, насосы боцманского трюма и панель управления лебёдкой.

## Интерьер

---

Камбуз повторяет премиальные отделки салона и сосредоточен вокруг гранитных столешниц, в которых уютно расположилась двойная раковина из нержавеющей стали со смесителем для горячей и холодной воды. Кулинарные возможности полностью удовлетворяют профессиональные и гостевые потребности: плита Miele с шестью конфорками, духовой шкаф Miele, посудомоечная машина Miele и микроволновая печь Gaggenau, а над плитой установлена вытяжка со светом для эффективной вентиляции. Холодовое хранение организовано выдвижными холодильными/морозильными ящиками из нержавеющей стали, дополнено двумя винными шкафами и просторными отсеками для хранения над и под столешницами; вся зона защищена неброским дымовым датчиком.

В служебной кладовой холодильные мощности расширяются до общего количества одиннадцати холодильников/морозильников, распределённых между камбузом и кладовой по правому борту, с проходом через герметичную дверь на палубу по левому борту. Кладовая спроектирована для сервиса и приготовления: здесь есть практичная рабочая поверхность и обеденная зона, стол которой при необходимости превращается в дополнительное место для хранения, а над сиденьями

установлен удобный шкаф. Обслуживание напитков усилено двумя винными охладителями Sub Zero и ледогенератором Scotsman, два охлаждаемых выдвижных ящика Sub Zero 427R и холодильник/морозильник из нержавеющей стали обеспечивают повседневное снабжение, а всё это дополняют продуманно размещённые шкафчики для хранения. Система сброса CO<sub>2</sub>, связанная с вытяжкой камбуза, добавляет ещё один уровень безопасности.

Дневной санузел, доступный прямо из салона, оформлен с вниманием к деталям: мраморный пол с изящной деревянной инкрустацией, потолочные панели из композита и дерева с встраиваемым освещением и мраморная столешница с раковиной и смесителем для горячей и холодной воды.

## Палуба мостика

---

Задняя часть палубы мостика выложена тиком поверх стеклопластика, создавая изысканную ходовую поверхность под композитным навесом с встраиваемым освещением и четырьмя динамиками JL Audio. Комфортабельная лаунж-зона включает диваны, два кресла и индивидуальный кофейный столик, а двойные раздвижные двери из нержавеющей стали обеспечивают плавный доступ в салон мостика. Обеды на открытом воздухе проходят у прямоугольного обеденного стола из тика с высокоглянцевой отделкой и крышкой, окружённого восемью однотипными тиковыми стульями, рядом установлен LED-телевизор и предусмотрено выделенное место для хранения посуды. Передвижение и безопасность обеспечены поручнями из нержавеющей стали и тика по левому борту, правому борту и по корме, соответствующими требованиям МСА по высоте, а перила из нержавеющей стали обрамляют лестничный пролет. Десять тиковых ступеней по правому борту в корму ведут вниз на кормовую палубу с поручнем из нержавеющей стали,

девять тиковых ступеней ведут вверх на солярную палубу. Два кормовых светильника освещают пространство, съёмный тент даёт тень по необходимости, а пожарная станция с рукавом размещена с наружной стороны передней лестницы. Мокрый бар служит естественным центром общения: формованная столешница из стеклопластика, мойка и смеситель из нержавеющей стали и три барных стула с спинками. Холодильное хранение и подача льда обеспечиваются холодильником Isotherm и льдогенератором, установленным в 2023 году. Переднее спасательное оснащение включает два 30-inch спасательных круга с буксировочным тросом и сигнальные стробоскопы Pains Wessex (срок службы батареи до января 2025 г.), дополненное тремя стеклоочистителями рулевой рубки и боковыми постами по левому и правому борту. Функциональность рулевого поста реализована через интегрированный дисплей систем VDS с управлением носовым подруливающим устройством Quantum, джойстиком рулевого управления, интегрированным дисплеем (в настоящее время не работает) и переключателями остановки/запуска двигателя, а проход к фордеку защищён перилами, соответствующими требованиям МСА.

## Штурманская рубка

---

С двух боковых палуб открывается штурманская рубка, представляющая собой изысканный командный центр, сосредоточенный вокруг пяти 22 дюймовых дисплеев Garmin 8622 у штурвала, дополненных двумя Garmin 8610 на капитанском посту и ещё одним 8610 в каюте экипажа. Справа установлена отдельная дисплейная панель в лаундже мостика, информирующая гостей, а в кормовой части находится приватная капитанская каюта с собственным санузлом, обеспечивающая уединённый комфорт офицеру вахты. Панель электрического управления продуманно расположена рядом с органами управления навигационным

освещением и пожарным насосом, а панель пожарной сигнализации Auto Prime и общий аварийный переключатель обеспечивают многоуровневый контроль безопасности. Штурвал из нержавеющей стали с отделкой из тика обращён к опорной стойке и трём индивидуальным поперечным сиденьям с интегрированными подставками для ног, а навигация выполняется с высокой точностью благодаря гирокомпасу Sperry Marine в паре с автопилотом Sperry Marine NaviPilot, поддерживаемыми индикаторами заданного положения руля и его угла и анемометром Garmin. Манёвренность обеспечивается органами управления носовым подруливающим устройством и стабилизаторами Quantum, в то время как силовая установка управляется электронными регуляторами двигателей Caterpillar с независимыми резервными органами управления. На правом борту интегрированный коммуникационный блок включает передатчик бедствия Sailor TT-3606E, радиостанцию Vingtor VSP-211-L, VHF-радио Sailor 6222, Icom MA510TR, гарнитуру Garmin VHF и аварийные VHF-радиостанции Sailor, а мониторинг систем сосредоточен на панели сигнализации Benetti / Cantaloupe со сенсорным управлением Team Italia — всё это создаёт рубку, предназначенную для уверенного командования и слаженной работы.

## Солнечная палуба

По всей солнечной палубе яхты простирается непрерывное тиковое покрытие, у правого борта девятиступенчатая тиковая лестница ведёт на мостик и ограждена поручнем из нержавеющей стали и тика, соответствующим требованиям МСА, дополнительно обрамлённым собственным стальным защитным ограждением. В носовой части по диаметральной линии расположена Jacuzzi с подушками для загара по левому и правому борту, создающая уединённую зону отдыха; её насос

был обновлён в 2026 году для надёжной работы. Социальным центром палубы служит изготовленный на заказ бар с мокрой зоной и элегантной тиковой столешницей, три барных стула со спинками и выдвижной плоский телевизор, при этом в составе предусмотрены раковина с горячей и холодной водой, встроенные отсеки для хранения, холодильник Isotherm и льдогенератор Euhomy для идеального охлаждения напитков. Атмосферу создают восемь стереодинамиков JL Audio с сабвуфером, правая стеклопластиковая ниша скрывает стереосистему Sony, а в левой стеклопластиковой тумбе размещён дополнительный холодильник Isotherm. Выдвижные солнцезащитные маркизы в носовой и кормовой частях позволяют мгновенно регулировать освещённость, а планировка палубы включает четыре шезлонга, четыре тиковых кресла и стол по индивидуальному заказу для изящной жизни на свежем воздухе. Средства безопасности включают четыре спасательных плота Survitec на двенадцать человек каждый с гидростатическими расцепителями, срок службы которых истекает в октябре 2026 года. Для связи и уверенной навигации солнечная палуба оснащена двумя антеннами STARLINK, установленными в 2024 году, антеннами GPS, двумя VHF-антеннами, двумя радарными сканерами OpenRay, камерой FLIR, антенной AIS и якорными огнями.

## Каюты экипажа

---

На мостике капитанская каюта занимает уединённое место прямо за пилотной рубкой и рядом с постом управления, предлагая приватное убежище с собственной ванной комнатой с душем, дисплеем Garmin 10-inch GPS и продуманными местами для хранения, включая выделенный шкаф. Трап и столовая экипажа организованы для работы профессионального состава, обеспечивая в общей сложности четыре каюты для экипажа — три в нижней части судна и капитанская выше — а

также гостеприимную зону с диваном, столом и тремя барными стульями помимо сидений в камбузе. Развлечения и связь представлены Sony LED телевизором, Garmin 8610 в кухне экипажа (установлен в 2022), радиостанцией Garmin VHF, стереосистемой Bose и панелью сигнализации Benetti, а потолочные панели со встраиваемой подсветкой и дополнительные точечные светильники создают утончённую атмосферу, причём подсветка ступеней обеспечивает безопасное передвижение в тёмное время суток.

Практичные системы и удобства размещены с заботой о комфорте: аварийный люк соединяет палубу со правой носовой гостевой каютой, в столовой имеется холодильное оборудование, а просторная столешница с нержавеющей раковиной и смесителем поддерживает повседневное обслуживание, всё это дополнено отдельной климатической установкой, чтобы экипаж чувствовал себя комфортно при любых условиях.

Длительная автономная работа обеспечивается отдельной прачечной, оборудованной двумя сушильными машинами Miele PT135C (обслужены в 2025), двумя стиральными машинами Miele (обслужены в 2025) и холодильником/морозильником Miele, что делает судно более самостоятельным и эффективным в эксплуатации.

Каюты для сна практичны и комфортны. Левая носовая каюта экипажа оснащена верхней и нижней односпальными койками, местом для хранения под койками, иллюминатором со штормовой крышкой и шторкой, индивидуальными светильниками для чтения у каждой койки, потолочным освещением и собственной системой климат-контроля.

Левая кормовая каюта повторяет эти решения, предлагая те же верхнюю и нижнюю односпальные койки, хранение под койками, иллюминатор со штормовой крышкой и шторкой, светильники для чтения, потолочное освещение и независимый контроль температуры для равномерного уровня удобств по всему блоку экипажа.

Санузел экипажа светлый и рационально организован: он оборудован двумя потолочными светильниками, тумбой с фарфоровой раковиной и смесителем, отсеками для хранения под раковиной и душевой кабиной с потолочным светом и ручным душем на регулируемом держателе. Для обслуживания и удобного доступа носовой подруливающий двигатель (bow thruster) был обслужен в ноябре 2025 года, а туннель подруливающего устройства и моторный блок доступны через правый носовой санузел экипажа.

## Двигательная установка и электрооборудование

Привод обеспечивают двойные двигатели CAT C32, по состоянию на 03/09/2026 показывающие 4,794 часов на носовом агрегате и 4,804 часов на кормовом; каждый двигатель обслуживается тройными фильтрами Racor (последнее обслуживание сентябрь 2025) и управляется через панель Cantilupi для выпускных клапанов основных двигателей.

Вспомогательное электроснабжение представлено двумя агрегатами Kohler/John Deere по 80 kW, прошедшими капитальный механический ремонт в ноябре 2025 года, при этом счетчики часов были обнулены и сейчас показывают 616 и 23 часа соответственно; каждый генератор защищен собственным фильтром Racor, также обслуженным в сентябре 2025. В трансмиссии предусмотрен РТО с каждой коробки передач для питания стабилизирующей системы, а система мониторинга включает индикаторы давления масла и температуры двигателя наряду с индивидуальными счетчиками моточасов. Машинное отделение оборудовано для круглосуточной эксплуатации и обслуживания ручным насосом для откачки топлива, стабилизатором Quantum и отдельным резервуаром для масла гребного подруливающего устройства, насосом перекачки топлива с контролем чистого и отстойного масла, а также

электрическими и автоматическими трюмными насосами с сигнализациями высокого уровня воды. Безопасность и резервирование в приоритете: у входа в машинное отделение смонтирован пожарный рукав, два трюмно-пожарных насоса выведены на коллектор, а насосы для сточных вод были обновлены в марте 2026 года.

Электроаккумуляция и зарядка организованы продуманно и распределены по судну: двенадцать 2 вольтовых аккумулятора для бортовой сети расположены кормой по правому борту, дополнительно по два 12 вольтовых аккумулятора выделены на каждый главный двигатель и по два 12 вольтовых аккумулятора на каждый генератор. Зарядка осуществляется приборами Mastervolt — 24/50 для главных двигателей, 24/25 для генераторов и 24/75 для бортовой батареи. Сантехническое и очистное оборудование включают систему очистки сточных вод Hamman, бак для чистого масла по левому борту впереди и бак для отработанного масла по правому борту впереди с отдельным насосом для смены масла, а пресная вода обеспечивается двумя насосами давления, фильтром для питьевой воды и доступным краном с шлангом; чистота топлива дополнительно гарантируется сепаратором Alfa Laval. Климатическая установка выполнена по схеме с охлаждением водой на трех компрессорах, поддерживается двумя насосами циркуляции забортной воды и двумя насосами циркуляции холодной воды, а машинное помещение — расположенное правым кормовым бортом от машинного отделения — содержит сигнализацию высокого уровня воды, гидравлический насос и мотор для аппарели, трансформаторы подводного освещения и несколько компрессоров для системы охлаждения. Береговое и бортовое распределение электроэнергии спроектировано для эксплуатации по всему миру с помощью частотных преобразователей ASEA Shore Power Classic (AC45VHE 3 Master и AC45VHE 3 Slave), защищенных автоматическими выключателями системы ASEA и управляемых через селекторные переключатели

Glendinning; панели берегового питания на левом и правом бортах отображают напряжение, силу тока и частоту, а панели генераторов с обеих сторон предоставляют показания вольтметра, амперметра, частоты и киловатт. Основное распределение проходит через трехфазный автоматический выключатель 100 А, дополненное трехфазной панелью 220 V и панелью 24 V DC с переключателями расположения фаз берегового питания для точной синхронизации. Выделенные управляющие переключатели обеспечивают мгновенное и понятное управление критическими системами — насосом перекачки топлива, насосом смазочного масла, трюмным пожарным насосом, насосом горячей воды, вытяжкой в лодочном отсеке, резервуаром трюмного насоса, котлом One и котлом Two, сигнализациями высокого уровня воды, кондиционером и его насосом циркуляции забортной воды, а также независимыми органами управления климатической системой — гарантируя оперативное и интуитивное управление каждым важным узлом яхты.

# КОНТАКТЫ

Shestakov Yacht Sales — это брокерская компания, специализирующаяся на продаже и обслуживании яхт по всему миру. Компания предлагает услуги по покупке и продаже как новых, так и подержанных моторных яхт, парусных судов и роскошных супер и мега яхт. Они также предоставляют услуги по регистрации яхт, страхованию, техническому обслуживанию, подбору экипажа и организации чартеров в США, Канаде, Латинской Америке, Карибском бассейне, в Европе и на Багамах.

Основатель и ведущий брокер компании — Андрей Шестаков, лицензированный и сертифицированный специалист с обширным опытом в области морской инженерии и судостроения.

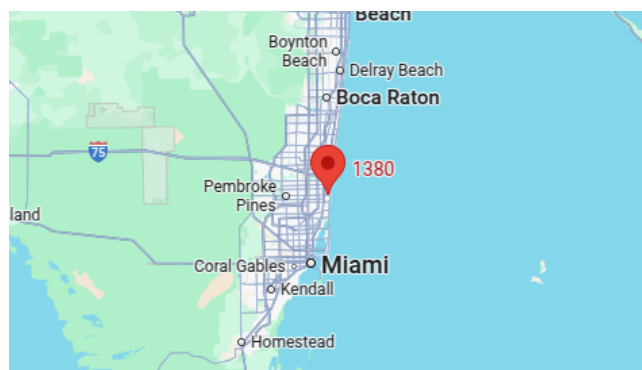
Компания имеет широкую сеть партнерств с крупными производителями яхт по всему миру и предоставляет услуги на нескольких языках, включая Русский, Украинский, Испанский и Английский. Офис компании расположен в Дания-Бич, штат Флорида, США.

Для получения дополнительной информации и просмотра доступных яхт вы можете посетить официальный сайт компании: <https://shestakovyachtsales.com/ru>

## Контактная информация

**Телефон:** +1(954)274-4435 +7(918)465-66-44 **Email:** [andrey@shestakovyachtsales.com](mailto:andrey@shestakovyachtsales.com)

## Адрес



1380 Weeping Willow Way, Hollywood,  
Florida 33019