

## GLORY - SANLORENZO



**Производитель:** [Sanlorenzo](#)

**Длина по КВЛ:** 126' 0" (38.40 m)

**Год постройки:** 2022

**Ширина:** 26' 0" (8 m)

**Модель:** SD126

**Макс. осадка:** 23' 9" (7.25 m)

**Цена:** \$13,995,000 USD Может измениться.  
[Полное описание смотрите на нашем сайте](#)

**Крейсерская скорость:** 11 Knots (12.66 MPH)

**Локация:** West Palm Beach, United States

**Макс. скорость:** 16.50 Knots (18.99 MPH)

# ОГЛАВЛЕНИЕ

---

<b>ОПИСАНИЕ .....</b>	<b>3</b>
<b>СПЕЦИФИКАЦИИ .....</b>	<b>4</b>
Основная информация .....	4
Размеры .....	4
Скорость, емкости и водоизмещение .....	5
Размещение .....	5
Корпус и палуба .....	5
Двигатели .....	6
<b>ГАЛЕРЕЯ .....</b>	<b>7</b>
<b>ДЕТАЛЬНОЕ ОПИСАНИЕ .....</b>	<b>19</b>
<b>КОНТАКТЫ .....</b>	<b>36</b>

## ОПИСАНИЕ

Sanlorenzo SD126 — полуводоизмещающая, трехпалубная моторная яхта, разработанная Francesco Paszkowski с интерьерами от Marty Lowe. Эта изящная суперяхта располагает пятью-шестью каютами, центральными элементами которых являются палубный съезд владельца и VIP-каюта на уровне скайлаунжа, вмещающая до 10 гостей и 6–8 членов экипажа в зависимости от выбранной владельцем планировки. Оснащённая двумя дизельными двигателями Caterpillar C32 ACERT, она объединяет ремесленное мастерство Sanlorenzo с современными инженерными решениями. Просторные внешние зоны включают два спа-бассейна на палубе, щедрые зоны для загара и обеденные площадки на открытом воздухе, открывающие широкие морские панорамы. Главный салон и скайлаунж излучают современную утонченность благодаря светлым деревянным полам, изысканным отделкам и обилию естественного света. GLORY содержится в образцовом состоянии и готова к следующему дальнему круизу по открытой воде.

# СПЕЦИФИКАЦИИ

## Основная информация

**Категория:**

Моторные яхты

**Год постройки:**

2022

**Подкатегория:**

Моторная яхта

**Страна:**

United States

**Модельный год:**

2023

## Размеры

**Длина:**

126' 0" (38.40 m)

**Макс. осадка:**

23' 9" (7.25 m)

**Ширина:**

26' 0" (8 m)

## Скорость, емкости и водоизмещение

---

**Крейсерская скорость:**  
11 Knots (12.66 MPH)

**Запас воды:**  
1600 Gallons

**Макс. скорость:**  
16.50 Knots (18.99 MPH)

**Запас топлива:**  
8750 Gallons

**Водоизмещение:**  
314 Pounds

## Размещение

---

**Санузлы всего:**  
7

**Каюты экипажа:**  
4

## Корпус и палуба

---

**Материал корпуса:**  
Fiberglass and Plastic Yachts

**Проект корпуса:**  
N/A

**Материал палубы:**  
Composite

**Интерьер:**  
Francesco Paszkowski Design

**Конфигурация корпуса:**  
Semi-Displacement

## Двигатели

---

**Двигатели:**

2

**Тип двигателя:**

Inboard

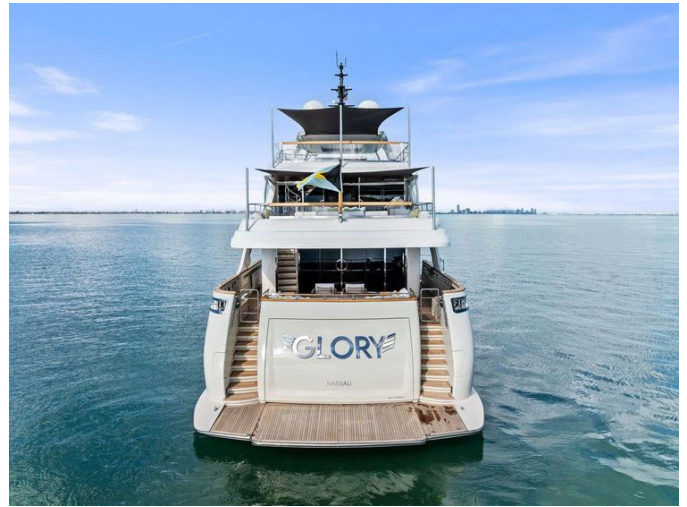
**Производитель:**

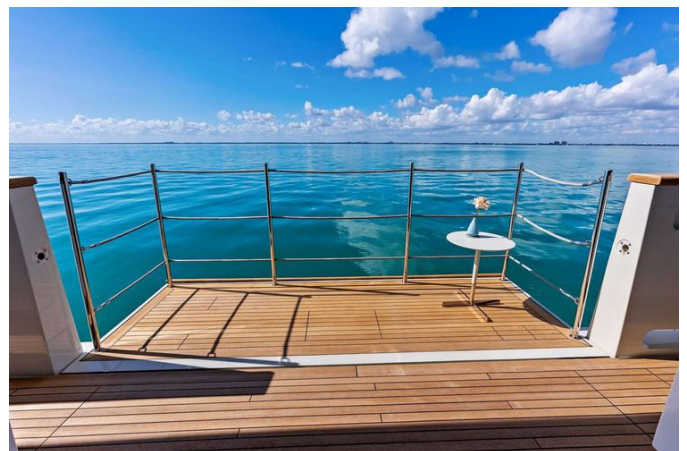
Caterpillar

**Тип топлива:**

Diesel

# ГАЛЕРЕЯ



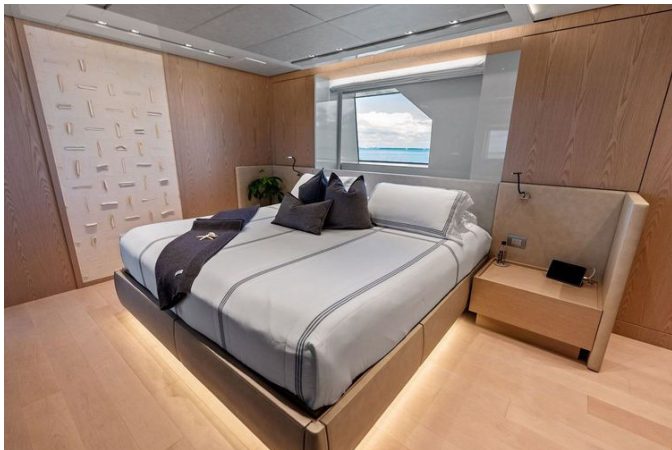


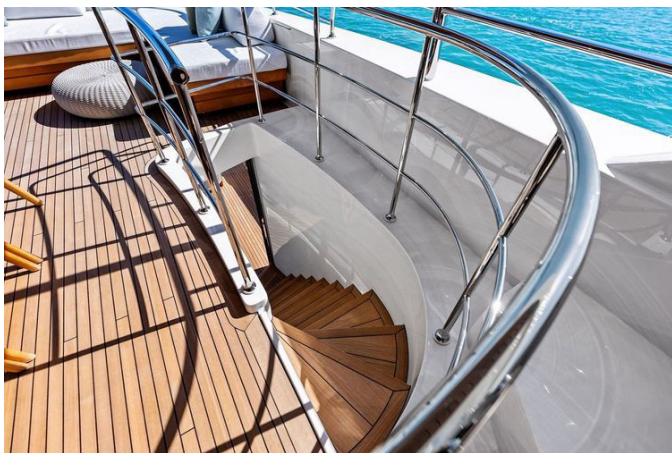




















# ДЕТАЛЬНОЕ ОПИСАНИЕ

## Обзор

Воплощая фирменное сочетание инноваций и ремесленного мастерства Sanlorenzo, этот SD126, разработанный Francesco Paszkowski с интерьерами от Marty Lowe, представляет собой редкую яхту в спецификации для США, доставленную в июне 2022 года и являющуюся одной из всего восемнадцати построенных моделей SD126. Энергетику обеспечивает пара дизельных двигателей Caterpillar C32 ACERT мощностью 1,600 hp каждый, что обеспечивает уверенную управляемость при утонченной экономичности. Планировка кают впечатляет: десять гостей размещаются в пяти роскошных каютах с королевскими кроватями, включая палубную хозяйскую каюту во всю ширину судна, одну гостевую каюту ниже, две VIP-каюты с королевскими кроватями на нижней палубе и вторую хозяйскую (или VIP) каюту на уровне скайлаунжа, при этом сохранён отдельный скайлаунж для приёма гостей с полноценным мокрым баром и телевизором. Шестая каюта с двумя койками, расположенная у гостевого фойе нижней палубы и в настоящее время используемая как каюта капитана с дополнительным доступом к экипажу через водонепроницаемую переднюю дверь, может быть задействована для увеличения вместимости гостей до двенадцати в шести каютах. Текущий владелец эксплуатирует яхту с четырьмя каютами экипажа, рассчитанными на восемь членов команды. На открытом воздухе яхта предлагает изысканную жизнь на трёх обширных палубах: просторная солнечная палуба венчает профиль джакузи на палубе под ламельными панелями солнцезащитного люка, полностью оборудованным баром и щедрыми зонами для загара с возможностью тени; кормовая терраса скайлаунжа предоставляет крытую столовую на

десять–двенадцать персон с панорамным видом; а кормовая главная палуба задаёт расслабленную атмосферу для утра или вечера с электрическим кофейным столом 2025 года, который трансформируется в обеденный стол. В интерьере главный салон сочетает «охлаждающие» светлые породы дерева и утончённую лаунж атмосферу с элегантной столовой впереди; и салон, и скайлаунж выполнены в современном стиле с светлым деревянным полом, изысканными отделками, нейтральной мягкой мебелью и потоком естественного света через большие окна, дополненный атмосферной подсветкой. Перед рулевой рубкой раскрывается ещё одна открытая лаунж зона с двумя Г-образными группами сидений, каждая с кофейным столиком и опцией тени, ведущая к второму джакузи на носу. GLORY находится в безупречном состоянии, её днище было заново окрашено в октябре 2025 года. Яхта имеет строгую спецификацию и уплаченную пошлину в США, готова к выходу в круиз. Ключевые моменты включают спецификацию для США и уплату пошлины в США; пять или шесть кают с пятью королевскими койками и возможностью использования двухъярусной каюты у гостевого фойе нижней палубы; гарантии на двигатели Caterpillar, которые при подтверждении и приобретении расширенного покрытия могут быть продлены до июня 2032 года; новое керамическое наружное покрытие корпуса (октябрь 2025); новое днище (октябрь 2025); полностью новые наружные подушки, наружные столы и часть расставной мебели (октябрь 2024); два джакузи — на носу и на солнечной палубе; и превосходные внешние пространства для приёма гостей по всему судну.

## Главный салон

---

Проход через автоматические кормовые стеклянные двери открывает главный салон, выполненный в светлых древесных тонах и строгой минималистской эстетике, где большая L-образная мягкая мебель

расположена под широкими окнами, наполняющими пространство естественным светом и направляющими взгляд к обеденной зоне, отделённой элегантным буфетом. С левого борта расположен незаметный бар со сдвижными дверцами для уединения, обслуживающий как кормовую площадку, так и салон, оборудованный холодильной камерой, льдогенератором и местом для хранения бутылок; с правого борта большая сдвижная стеклянная дверь выходит на откидывающийся балкон — приватное место над морем. Отделка стен выполнена из выбеленной древесины с мягкими кожаными акцентами, полы из светлого дерева смягчены нейтральным ковром, скрытый выдвигной телевизор поднимается по команде, а две вращающиеся кожаные кресла с журнальным столиком формируют интимный уголок для бесед. Места для хранения продуманно размещены по левому и правому борту, что сохраняет салон спокойным и безупречным.

## Обеденная зона

---

Непосредственно впереди салона обеденная зона сочетает восемь кожаных кресел с столом со столешницей из натурального камня на основании из нержавеющей стали, обрамлённая скрытой корпусной мебелью и ящиками, интегрированными в обшивку, а передняя переборка украшена выразительной каменной инкрустацией. По левому и правому борту сдвижные стеклянные двери открываются на боковые палубы, а прямой проход с левого борта связывает обеденное пространство с камбузом. По всему судну изысканные оконные оформления с электрическими жалюзи позволяют одним нажатием регулировать свет и атмосферу.

## Размещение

---

Хозяевская каюта — королевская кровать — главная палуба: Хозяевская каюта на палубе расположена в носовой части главной палубы с частным правосторонним входом как с боковой палубы, так и из салона. Кабинет с дверью для приватности ведёт в полноценное помещение во всю ширину судна, где доминирует королевская кровать с кожаной изголовьем, приставной столик с креслом и пуфом, обширные места для хранения по обеим сторонам и под кроватью, а также гардеробы для него и для неё, дополненные двумя дополнительными платяными шкафами.

Электрические шторы «блэкаут», индивидуально подобранные тканевые оформления, светодиодное потолочное освещение и встроенные потолочные динамики завершают атмосферу уюта. Впереди его и её ванная комната во всю ширину разделена просторной мраморной двухспальной проходной душевой с каменным сиденьем и верхним «дождевым» душем, при этом каждая сторона располагает отдельным санузлом за стеклянными дверцами. Фурнитура Zucchetti, раковины на каменной столешнице, настенные нержавеющие элементы, большое окно с занавесями, ящики для хранения и держатели для полотенец подчёркивают удобство; каждая ванная оборудована частным туалетом USPA с раздвижной дверью, системой Techma и ручным биде. VIP или вторая хозяевская каюта — королевская кровать — уровень скайлаунжа: Возможность создания по-настоящему приватной палубы хозяина обеспечивается второй мастер-каютой класса VIP на уровне скайлаунжа. Сзади расположена зона скайлаунжа, внутри каюты предусмотрен ночной санузел, дополняющий основную ванную комнату с мраморной душевой и фурнитурой Zucchetti, двумя раковинами, каменной столешницей, настенными нержавеющими элементами, организованными ящиками, держателем для полотенец и отдельным туалетным отсеком USPA за стеклянной дверью с системой Techma и ручным биде. Три гостевых

каюты — королевские кровати — нижняя палуба: К трем гостевым каютам на нижней палубе, доступным по правой главной лестнице, относятся каюты с королевской кроватью и кожаным изголовьем, по два тумбочки, дверная фурнитура Oliveri из нержавеющей стали, индивидуальные светильники для чтения, большие окна с электрическими шторами «блэкаут» и декоративными полотнищами, платяной шкаф, обширные ящики для хранения, телевизор Samsung, кожаные панно на стенах и туалетный столик со стулом и зеркалом. Каждая каюта имеет собственную ванную комнату с душем и раковиной, зеркальным хранением и индивидуальным климат-контролем. Опциональная шестая гостевая каюта: В настоящее время используемая как четвертая каюта экипажа/каюта капитана, эта двухъярусная каюта с собственной ванной и душевой кабиной может быть переведена в детскую каюту в зависимости от предпочтений владельца. Она связана либо с фойе гостевой зоны нижней палубы, либо, через водонепроницаемую дверь, с помещением экипажа впереди, что обеспечивает бесшовное обслуживание с минимальным вторжением в приватную зону гостей.

## Камбуз

---

Светлый и профессионально организованный камбуз располагает большим окном с жалюзи, обширными верхними отсеками для хранения и множеством маршрутов обслуживания: прямой доступ с левого борта из обеденной зоны, доступ снизу из кают экипажа, приватная лестница для экипажа из рулевой рубки сверху и отдельный служебный вход с левого бортового полотна. Система охлаждения и холодного хранения всеобъемлюща и включает две выдвижные морозильные ящики Sub Zero, один винный холодильник Sub Zero, один льдогенератор Scotmaster, четыре встроенных настенных морозильника Frigonautica, два встроенных настенных холодильника Frigonautica и большой камерный

морозильник с полками из нержавеющей стали. Климатическая поддержка обеспечивается чиллером Frigomar MICRO18 60 Hz с выделенным насосом заборной воды. Вентиляция организована вытяжкой Miele над варочной панелью Miele, соединённой с духовкой Gaggenau; набор дополняют микроволновая печь Insignia и посудомоечная машина Miele. Сервисные системы включают жироловитель DVZ (тип DVZ FT 1200), большую мойку с краном и измельчителем отходов, кофемашину Jura и отдельную мойку для служебного бара. Дополнительные льдогенераторы и холодильные агрегаты обслуживают гостей во всех наружных зонах: льдогенераторы размещены у бара на главной палубе, бара в скайлаунже и на солнечной палубе; холодильное оборудование также установлено у бара на главной палубе, бара скайлаунжа и на солнечной палубе; морозильные боксы установлены снаружи на палубе скайлаунжа и на солнечной палубе.

## Скайлаунж

---

Полноширинный скайлаунж представляет собой изысканное убежище с полноценным формальным мокрым баром с каменной столешницей и барными стульями, двумя дополнительными креслами с небольшим столиком и большим телевизором, который оптимально просматривается даже с наружной палубы. Через двустворчатые стеклянные двери крытая кормовая терраса создаёт сцену для обедов на свежем воздухе на десять–двенадцать персон, оборудована буфетом для подачи, крупным газовым грилем Hestan и дополнительными зонами лаунж сидений в кормовой части. Сам бар оснащён двумя выдвижными ящиками Sub Zero, льдогенератором, микроволновой конвекционной печью и мойкой, что делает обслуживание лёгким и ненавязчивым.

## Солнечная палуба

---

Поднявшись по левой кормовой лестнице за скайлаунжем, солнечная палуба раскрывается как оазис релаксации, где большое джакузи окружено барными стульями с видом, шезлонгами и встроенными мягкими сиденьями под твёрдым навесом с ламельным люком, открывающимся по нажатию кнопки. Для удобства предусмотрен один ручной душ, холодильник Frigonautica FR60RC 110 V, льдогенератор Isotherm на 60 Hz, рабочая поверхность буфет с местом для хранения и тремя барными стульями, кормовые солнцезащитные шторы и привлекательные обтекающие сиденья впереди.

## Помещения экипажа

---

Движение экипажа организовано с приоритетом приватности и эффективности: с кормовой палубы обход с левого борта обеспечивает доступ экипажа к камбузу или в помещении столовой экипажа, а отдельные лестницы ведут непосредственно в рулевую рубку. Три каюты экипажа предоставляют по верхней и нижней койке в каждой, а столовая экипажа оборудована кабинными сиденьями с столами, микроволновой печью, монитором тревог телевизора, монитором CCTV и холодильником под столешницей. Водонепроницаемая дверь в кормовой части столовой соединяет её с четвёртой каютой экипажа (два одиночных лежака), которая может функционировать как шестая гостевая каюта и имеет доступ в гостевое фойе нижней палубы, обеспечивая деликатное обслуживание без нарушения приватности гостей. Прачечные мощности включают две профессиональные стиральные машины Miele и две профессиональные сушильные машины Miele, а также обеспечен прямой проход от прачечной к гостевым каютам для бесшовного и приватного обслуживания.

## Электрическая система (спецификация для США)

---

Электроснабжение базируется на двух генераторах Kohler 80 kW с наработкой 3,700 часов по состоянию на январь 2026 года, питающих систему через два преобразователя shore power ASEA (модель AC45Q3 45 kVA с AC45Q 3 Slave 45 kVA). Швартовное подключение организовано через два входа по 100 ампер с кабель-мастерами Glendinning у транца по левому и правому борту, система работает на 127/220 V с розетками 110 V и 220 V по всему судну. Заводские улучшения обеспечивают электропитание на 60 Hz и подключение к береговой сети 60 Hz, поддерживаемые двумя гибкими береговыми кабелями длиной 30 м с двумя пятиштырьковыми вилками и кормовыми кабель-мастерами Glendinning с увеличенными контейнерами для кабелей (two CM8). Соответствие требованиям усилено дополнительным автоматическим предохранителем защиты от перегрузки по току в соответствии с требованиями USCG, парой гальванических изоляторов Fail safe MAX на 100 А для доковых операций и зарядным устройством для аккумуляторов генераторов 12 V/25 А. В электрической подпанели установлен GFCI на 4-6 mAmp с выделённой линией, питающей розетки технического помещения, ванных комнат, камбуза и наружных зон, с использованием герметичных коробов в машинном отделении и трюме. Установлены изоляционные трансформаторы и двойные розетки 110 V 60 Hz USA/EU, а в рулевой рубке расположен единственный главный выключатель 24 V, предназначенный для навигационной электроники. Уровневые указатели на главном щите и смотровые указатели на суточных баках отображают объем в gallons. Главная панель кондиционирования (220/127 V) размещена в техническом помещении за машинным отделением, с пятью подпорами, распределёнными по жилым помещениям; заземления AC и DC связаны в соответствии с требованиями, а защита GFCI предусмотрена

во всех влажных зонах. Система зарядки аккумуляторов детально проработана: один Mastervolt Mass 24/75 С 24 V для аварийного банка (техническое пространство впереди мастер каюты), два Mastervolt Mass 24/100 С 24 V для сервисного банка (техническое помещение, левый борт), два Mastervolt 24/25 С 24 V — по одному на генератор (компрессорная/контрольная), один Mastervolt Mass 24/50 24 V для электроники двигателей (комната управления), один Mastervolt Mass 24/50 24 V для главных двигателей (комната управления), один Mastervolt Mass 24/25 24 V для аварийного радиобатарейного питания (техническое пространство впереди мастер каюты) и один Mastervolt Magic 12 V для батареи аварийного мотор насоса. Батарейные блоки включают двенадцать 2 V ячеек, соединённых последовательно для подачи 24 V в сервисный банк (под полом комнаты управления), четыре EXIDE 12 V ES1350 в последовательном/параллельном соединении для банка левого двигателя, четыре EXIDE 12 V ES1350 в последовательном/параллельном соединении для банка правого двигателя, две EXIDE 12 V ES1600 в последовательном соединении для электроники левого двигателя, две EXIDE 12 V ES1600 в последовательном соединении для электроники правого двигателя, две EXIDE 12 V ES1350 в последовательном соединении для левого генератора, две EXIDE 12 V ES1350 в последовательном соединении для правого генератора, двенадцать EXIDE 6 V гелевых ES1100 С 200 Ah в последовательном/параллельном соединении, обеспечивающие два аварийных 24 V банка, а также один EXIDE 12 V ES2400 в последовательном подключении для радиобанка и один EXIDE PREMIUM EA640 для аварийного насоса пожаротушения/дизельного насоса. Построение DC-системы сосредоточено вокруг главной панели 24 V в комнате управления за машинным отделением с пятью подпанелями, с альтернаторами — по одному на каждый двигатель — и переключателями батарей сервисного, параллельного, двигательного и генераторов левого/правого борта.

## Машинное отделение и механическое оборудование

---

Грузовая часть формируется двумя двигателями Caterpillar C32 Ascert мощностью 1,600 HP каждый с наработкой примерно 1,500 часов по состоянию на январь 2026 года; обслуживание на тысячу часов уже выполнено. Вентиляция включает по одному аспирационному вентилятору с каждой стороны над каждым двигателем и по одному дополнительному вентилятору с каждой стороны в кормовой части машинного отделения, с воздухозаборниками по обеим сторонам надстройки. Электронные органы управления двигателями Aventics установлены в рулевой рубке, с резервными органами управления на левом и правом крыльях швартовки на флайбридже. Двигатели изолированы на виброподушках Vulkan, генераторы защищены двойной фильтрацией Racor, под обоими генераторами и главными двигателями размещены поддоны для сбора жидкости. Установлены два преобразователя shore power ASEA (AC45Q3 45 kVA с AC45Q 3 Slave 45 kVA). Везде применены сквозные штуцеры с шаровыми клапанами (в то время как выпуск охлаждения двигателя сделан через запорные клапаны), предусмотрена система ручной перекачки для замены масла. Перекачка чёрной и серой воды организована с резервированием и байпасом, топливные насосы (система 24 V — насосы переменного тока) установлены индивидуально на виброизолирующих опорах. Манометры установлены на талых и пожарных насосах, а очистка пресной воды усилена активными угольными фильтрами. Система пожаротушения использует оборудование FM200 или NOVEC (в зависимости от модели) с одобрением USCG, и вся механика, включая кнехты и лебёдки, работает на частоте 60 Hz. Дополнительное оборудование включает один компрессор Gianneschi; шесть Ocean LED белых подводных огней — четыре в корме и по одному с каждой стороны; два опреснителя

Aquamatic Sea Recovery compact 1800 2 230 V; электромеханическую пассажирскую аппарель от Canalicchio; два электромеханических устройства для спуска тендеров (скользящие/наклонные), каждое с лебёдкой и снастью Spectra; электромеханическую гаражную дверь Canalicchio; и электромеханический балкон Canalicchio. Ручные насосы для слива масла размещены в центральной части трюма машинного отделения. Плавающая платформа — электромеханическая от H+V Technic. Якорное и буксировочное оборудование на высоте: два якорных лебедки Lofrans Ercole Verticale EV 230 V 60 Hz, два оцинкованных якоря типа Pool и по одному лебёдочному кнехту Lofrans 220 Vac с каждой стороны на кормовой палубе. Рулевое управление — 24 Vdc электромеханическая система СМС с одним штоком на каждую отдельную румпельную балку; установлено два сбалансированных руля вне линий вала, два пятилопастных гребных винта и два прямых вала диаметром 120 mm, поддерживаемых по одному стрингеру с каждой стороны и оснащённых безтекущими сальниками с смазкой забортной водой. Для маневренности и комфорта на ходу установлены носовой туннельный винт СМС Marine 400 V 65 kW и стабилизаторы СМС с нулевой скоростью и электроприводом плавников. Очистка сточных вод реализована через Hama HL CONT 0125. Климатическая система — тропический кондиционирующий агрегат с двумя чиллерами (обновлены в 2025), электрической и гидравлической установкой, общей мощностью 480,000 BTU — 40 tons, с двумя насосами забортной воды и двумя циркуляционными насосами, сбросом конденсата за борт и улучшенной теплоизоляцией трубопроводов холодной воды, включая корпуса циркуляционных насосов. Работы по системе забора морской воды для кондиционирования дополнительно оптимизированы за счёт выделенного забора морской воды и морского коллектора, двух циркуляционных насосов, гибкой трассы с бронзовой арматурой и фитингами, сервисных портов для очистки, цинковой защиты перед

чиллерами, заземления насосов и фитингов, подключения для удаления накипи и трёхходовых клапанов на фанкойлах.

## Топливная система

---

Топливо проложено металлопроводом к шести FRP бакам — двум сообщающимся бакам днём и четырём резервным бакам хранения. В центральной части носовой переборки машинного отделения расположены селекторные/запорные клапаны и смотровая трубка. Фильтрация выполнена на высоком уровне: по два фильтра Parker Racor 1000MAM на каждый двигатель (в сумме четыре) расположены между двигателями, и по два фильтра Parker Racor 500 MAM на генератор (в сумме четыре) установлены под каждым агрегатом. Перелив топлива отводится сверху бака, а перекачка управляется одним насосом Gianneschi ACM311BT 24 Vdc и одним насосом Gianneschi ACM531/C 230/400 Vac трёхфазным.

## Электроника, навигация и средства связи

---

Навигация сосредоточена вокруг сети Furuno/TimeZero/NavNet с четырьмя 19 inch сенсорными экранами и выделенным экраном CCTV. Радиолокационное покрытие обеспечивают два антенных массива Furuno X Band (DRS4D NXT и DRS6A), дополненные эхолотом Furuno/NavNet, компасом Wheelhouse B6W1 Riviera White Star и лагом скорости Furuno/AIRMAR. Средства связи включают один VHF Furuno FM 8900S и один VHF Furuno FM 4850, настроенные на каналы США. Управление обеспечивается автопилотом Simrad AP70MK2 в рулевой рубке и пультами управления Simrad FU80 на левом и правом крыльях швартовки. Видимость и сигнализацию поддерживают три стеклоочистителя Gallinea с омывом, прожектор ACR Point Pad URP 102,

управляемый из рулевой рубки, и ветровые датчики Furuno, интегрированные в систему NavNet. Судовая система мониторинга Navel Sanlorenzo объединяет внешнее освещение, мониторинг и насосы трюма, пожарное обнаружение, мониторы двигателей, регуляторы газа двигателя, запуск/останов двигателей, аварийный стоп, подтверждение/переопределение тревог, управление носовым винтом и рулевое управление с аварийным переопределением. Левые и правые швартовные посты оснащены органами управления Avantics, тахометрами CAT, джойстиком носового винта СМС и управлением автопилотом Simrad FU80. Система видеонаблюдения Panasonic с сетевым рекордером контролирует семь камер. Интерфон/звуковой репродуктор Furuno обеспечивает связь между двумя постами в кокпите (левый и правый), одним постом в машинном отделении, одним в форпике по левому борту и одним в комнате управления. Яхта укомплектована полным навигационным пакетом FURUNO (вместо стандартного пакета Silver), спутниковой системой Starlink и дополнительными электрическими каналами, проложенными заранее между машинным отделением, рулевой рубкой, постом на флайбридже и радарной аркой/хардтопом.

## Наружные элементы

---

Дековые сервисы включают розетки пресной воды на флайбридже, в корме и на носу, при этом прожектор дублируется дополнительными органами управления у штурвала. Прожектор ACR RCL 300 обеспечивает мощную подсветку при необходимости. Посадка и выход на берег облегчены боковым трапом Marquipt Sea Stair с местом для хранения и настилом из тика, предлагающим девять ступеней. Защита по периметру обеспечивает поручень-отбойник из нержавеющей стали с жёсткой резиновой накладкой, а удобства у ватерлинии включают один ручной

душ на плавательной платформе.

## Водные системы и сигнализация

---

Подача хозяйственной воды обеспечивается двумя насосами Gianneschi 230/400 Vac, расположенными в кормовом техническом помещении с левосторонним размещением, вода обрабатывается УФ санитайзером Idromar и подогревается двумя водонагревателями Gianneschi.

Циркуляция горячей воды поддерживается циркуляционным насосом Gianneschi CB22 120CP 230/400 Vac 50/60 Hz трёхфазным.

Баки интерфейсы для серой воды с выделенными насосами собирают стоки из VIP каюты левого борта, VIP каюты правого борта, гостевой каюты левого борта, гостевой каюты правого борта, дневного санузла на главной палубе, зон скайлаунжа по левому и правому борту, стиральной машины, каюты главного инженера, камбуза/динетты, фанкойлов, трёх стоков из хозяйственной каюты, каюты экипажа левого борта, каюты экипажа правого борта, комнаты управления и правого технического отсека.

Черная вода управляется в общем баке совместно с серой водой, ёмкостью 3,470 liters (917 U.S. gallons), обслуживаемом насосом Gianneschi CB22 110 230/400 Vac трёхфазным. Работа трюмных насосов в машинном отделении осуществляется как автоматически по поплавковым выключателям, так и вручную через систему мониторинга. По всему судну задействованы погружные насосы Gianneschi Maxisub N 3 24 V: впускные клапаны забора морской воды для двигателей расположены между двигателями; в трюме машинного отделения установлен аварийный насос для двигателей, активируемый автоматически поплавковым переключателем и также вручную через систему мониторинга; дополнительные насосы Maxisub N 3 24 V обслуживают левое помещение кондиционирования, левое техническое помещение, комнату управления и гараж, каждый с автоматическим управлением по поплавку и

возможностью ручного вмешательства через систему мониторинга. Централизованная система трюмных насосов (насос расположен в машинном отделении, левый к корме, 230/400 Vac трёхфазный 60 Hz, s/n L 21 11682) объединяет точки забора по всей яхте. Пожаротушение представлено одним пожарным насосом Gianneschi ACM 531/C и одним дизельным мотор насосом Gianneschi M ACB 531 мощностью 9 kW с выделенной пусковой батареей; последний также выполняет функцию аварийного централизованного трюмного насоса с точками забора в гараже, кормовом техническом помещении, комнате управления, машинном отделении, гостевой и экипажной зонах. Система сигнализации о высоком уровне воды установлена по всему судну: один поплавковый датчик в кормовом гараже, один в комнате управления, один в машинном отделении, два в переднем трюме, один в левом помещении кондиционирования и один в правом техническом помещении.

## Средства безопасности

Безопасность в море организована всесторонне: навигационные огни международного образца в зелёном, красном и белом цветах, а также 360 градусный белый якорный свет и сигнал NUC; средства личной защиты включают двадцать два спасательных жилета SOLAS для взрослых надувного типа и два надувных детских спасательных жилета; метательные средства состоят из четырёх спасательных колец с плавающими канатами и двух плавающих маячков MOB; звуковые сигналы обеспечиваются рупором, воздушным гудком и системой Kahlenberg. Визуальные сигналы бедствия соответствуют требованиям USCG, а в каждом помещении и в машинном отделении установлены детекторы паров бензина, пропана и угарного газа. Пожарное обнаружение реализовано системой Consilium с главным пультом в

рулевой рубке. Средства спасения включают две спасательные шлюпки Arimar Deep Sea II на десять человек каждая с гидростатическими размыкателями Hammar и четыре пусковых устройства Pains Wessex для метания линии. Стационарная система пожаротушения состоит из одного баллона FM200 весом 38.80 kg для машинного отделения, одного баллона FM200 весом 27.44 kg в комнате управления и одного баллона FM200 весом 17.65 kg в гараже, дополненных переносными огнетушителями во всех помещениях в соответствии с классом и флагом. Завершает набор аварийный радиомаяк Ocean Signal 406 EPIRB.

## Комментарии брокера

---

GLORY находится в безупречном состоянии по уходу внимательного владельца, наработав примерно 1,500 hours, при этом гарантии на двигатели при определённых условиях могут быть продлены до 2032 года через CAT. Обслуживание на одну тысячу часов выполнено, уплата таможенных платежей в США произведена, что облегчает круизы в водах США, и яхта предлагает пять или шесть превосходных кают в сочетании с громадными наружными пространствами, которые ощущаются как на более крупном судне. В октябре 2025 года яхта прошла ежегодный док с нанесением нового покрытия днища, а внешняя поверхность получила керамическое покрытие. Для взыскательного покупателя, ищущего яхту «под ключ» и готовую к круизу, GLORY произведёт сильное впечатление.

## Исключения

---

Из продажи исключены личные вещи, произведения искусства, тендер и джетски, а также любые другие предметы, специально оговоренные и согласованные до закрытия сделки.

## Нос

---

Доступный по правому бортовому проходу и португальскому мостику, нос представляет собой свежую и открытую точку обзора для встреч и созерцания пейзажей. Встроенные сидения с подушками тянутся по левому и правому борту, каждое с собственным кофейным столиком и опцией затемнения, а отдельная дорожка ведёт вниз к джакузи в носовой зоне. Для точной швартовки эта область обслуживается двумя крыловыми постами швартовки.

# КОНТАКТЫ

Shestakov Yacht Sales — это брокерская компания, специализирующаяся на продаже и обслуживании яхт по всему миру. Компания предлагает услуги по покупке и продаже как новых, так и подержанных моторных яхт, парусных судов и роскошных супер и мега яхт. Они также предоставляют услуги по регистрации яхт, страхованию, техническому обслуживанию, подбору экипажа и организации чартеров в США, Канаде, Латинской Америке, Карибском бассейне, в Европе и на Багамах.

Основатель и ведущий брокер компании — Андрей Шестаков, лицензированный и сертифицированный специалист с обширным опытом в области морской инженерии и судостроения.

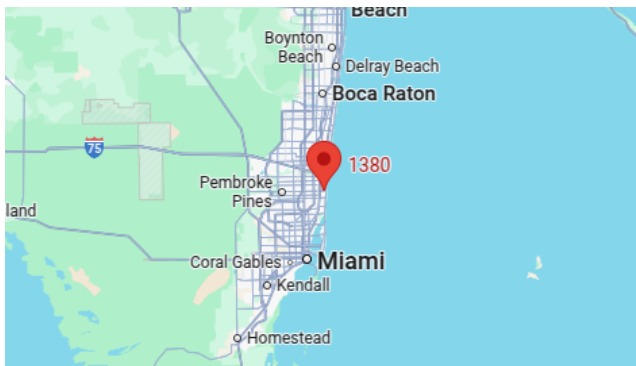
Компания имеет широкую сеть партнерств с крупными производителями яхт по всему миру и предоставляет услуги на нескольких языках, включая Русский, Украинский, Испанский и Английский. Офис компании расположен в Дания-Бич, штат Флорида, США.

Для получения дополнительной информации и просмотра доступных яхт вы можете посетить официальный сайт компании: <https://shestakovyachtsales.com/ru>

## Контактная информация

**Телефон:** +1(954)274-4435 +7(918)465-66-44 **Email:** [andrey@shestakovyachtsales.com](mailto:andrey@shestakovyachtsales.com)

## Адрес



1380 Weeping Willow Way, Hollywood,  
Florida 33019