



SHESTAKOV

Yacht Sales

## NURJA - ABEKING & RASMUSSEN



**Производитель:** [ABEKING & RASMUSSEN](#)

**Длина по КВЛ:** 132' 0" (40.50 m)

**Год постройки:** 2008

**Ширина:** 58' 0" (17.78 m)

**Модель:** N/A

**Мин. осадка:** 13' 5" (4.10 m)

**Цена:** \$44,189,129.47 USD Может измениться.

**Макс. осадка:** 13' 5" (4.10 m)

[Полное описание смотрите на нашем сайте](#)

**Локация:** Palma, Spain

**Крейсерская скорость:** 13 Knots (14.96 MPH)

**Макс. скорость:** 15 Knots (17.26 MPH)

Если вы хотите купить яхту **NURJA - ABEKING & RASMUSSEN** или вам нужна помощь в ответах на любые вопросы, касающиеся покупки, продажи или аренды яхты, позвоните по телефону **+1(954)274-4435** или нажмите здесь <https://shestakovyachtsales.com>

# ОГЛАВЛЕНИЕ

---

<b>ОПИСАНИЕ .....</b>	<b>3</b>
<b>СПЕЦИФИКАЦИИ .....</b>	<b>4</b>
Основная информация .....	4
Размеры .....	4
Скорость, емкости и водоизмещение .....	4
Размещение .....	5
Корпус и палуба .....	5
Двигатели .....	5
<b>ГАЛЕРЕЯ .....</b>	<b>6</b>
<b>ДЕТАЛЬНОЕ ОПИСАНИЕ .....</b>	<b>10</b>
<b>КОНТАКТЫ .....</b>	<b>27</b>

## ОПИСАНИЕ

---

NURJA — одна из немногих роскошных суперяхт, созданных по концепции SWATH (Small Waterplane Area Twin Hull). Эта современная двухкорпусная платформа с небольшой площадью ватерлинии обеспечивает заметно более высокую морскую устойчивость и плавность хода, даря непревзойдённый комфорт на борту по сравнению с традиционными монокорпусными или катамаранными моторными яхтами аналогичных размеров. Для взыскательных владельцев и гостей, которые ценят спокойствие, безопасность и непрерывный комфорт в море, NURJA — идеальный выбор среди элитных судов.

# СПЕЦИФИКАЦИИ

## Основная информация

**Модельный год:**  
2024

**Страна:**  
Spain

**Год постройки:**  
2008

## Размеры

**Длина:**  
132' 0" (40.50 m)

**Ширина:**  
58' 0" (17.78 m)

**Мин. осадка:**  
13' 5" (4.10 m)

**Макс. осадка:**  
13' 5" (4.10 m)

## Скорость, емкости и водоизмещение

**Крейсерская скорость:**  
13 Knots (14.96 MPH)

**Запас воды:**  
18756.22 Gallons

**Макс. скорость:**  
15 Knots (17.26 MPH)

**Запас топлива:**  
21397.94 Gallons

**Водоизмещение:**  
926 Pounds

## Размещение

---

Каюты экипажа:

9

## Корпус и палуба

---

**Материал корпуса:**

Steel Yachts

**Проект корпуса:**

N/A

**Материал палубы:**

Steel

**Интерьер:**

Focus Yacht Design GmbH

**Конфигурация корпуса:**

N/A

## Двигатели

---

**Двигатели:**

2

**Тип двигателя:**

Inboard

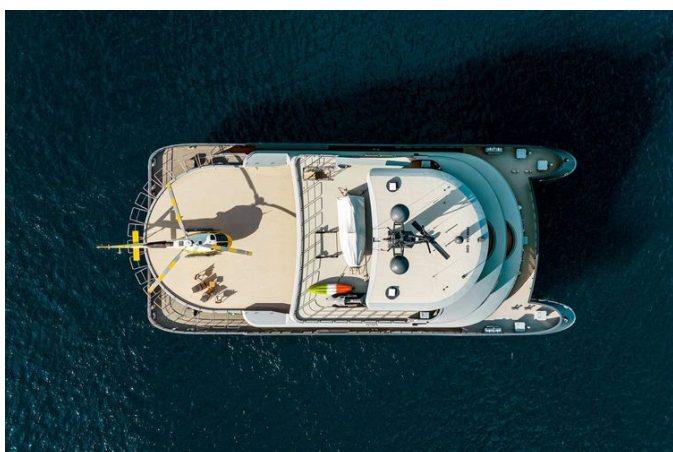
**Производитель:**

Caterpillar

**Тип топлива:**

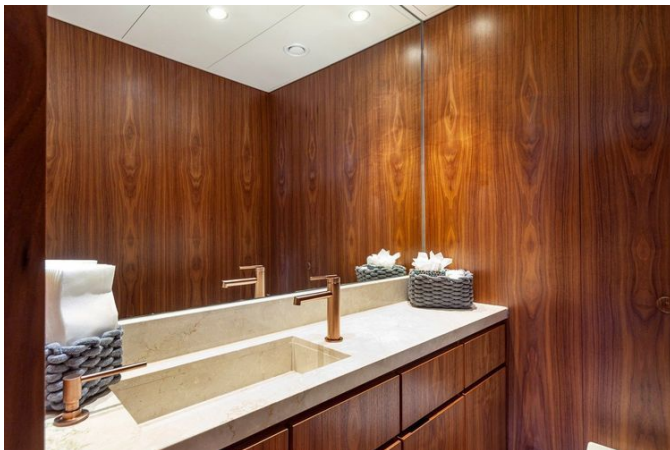
Diesel

# ГАЛЕРЕЯ









# ДЕТАЛЬНОЕ ОПИСАНИЕ

## Технология SWATH

NURJA — одна из редчайших суперяхт, спроектированных по концепции Small Waterplane Area Twin Hull (SWATH); её выверенная геометрия обеспечивает непревзойдённую устойчивость и мореходность по сравнению с одно корпусными судами или традиционными катамаранами того же класса. Пара стоек позволяет воде, нарушенной волнением, уходить под платформу, что существенно снижает ударный шум между корпусами и даёт заметное акустическое преимущество перед классическими катамаранами. На практике управляемость не ограничивается высотой волн: состояние моря и период между гребнями влияют прежде всего на комфорт на борту, а не на безопасность яхты. В отличие от катамаранов конфигурация SWATH исключает явление «расхождения корпусов» в тяжёлом море, поскольку корпуса действуют преимущественно в режиме водоизмещения, а повреждённая остойчивость судна сертифицирована на затопление двух отсеков, что позволяет оставаться на плаву и сохранять устойчивость даже при воде на уровне главной палубы. Активная система управления от Marine Dynamics Inc. интегрирована с Böning AMCS (см. раздел Ship Automation) для контроля крена наравне с регулировкой дифферента, и эта система была повторно введена в эксплуатацию в рамках рефита. Четыре плавниковых стабилизатора обеспечивают динамическую стабилизацию как на якоре, так и в море, а специальный массив датчиков давления непрерывно контролирует перепады давления по корпусу — незаменимо для точной настройки дифферента SWATH — и полностью связан с распределённой вычислительной сетью Böning. Тримтабы, встроенные в рули, повышают их эффективность и смягчают влияние турбулентности,

что специально рассчитано для платформы SWATH. В результате ход получается приглушённым и спокойным: архитектура SWATH оправдывает своё назначение — исключительное тихое и устойчивое плавание.

## Силовая установка и управление

Привод обеспечивают два дизельных двигателя Caterpillar C32 ACERT, каждый мощностью 820 kW (1,100 hp) при 2,100 RPM; в период с 2021 по 2024 годы главные двигатели прошли капитальный депоуровневый ремонт, включавший переборку коленчатого вала, установку новых турбокомпрессоров, замену форсунок и детальную инспекцию головок цилиндров, а factory acceptance testing (FAT) в декабре 2022 года подтвердили их рабочие характеристики. Силовой пуск осуществляется по двухвинтовой двухвальной схеме: валы вращают пропеллеры G NiAlBz (nickel aluminium bronze) диаметром 1,750 mm и шагом 1.32 m, при этом в ходе рефита были закуплены запасные части для гребных валов для обеспечения долгосрочной эксплуатационной готовности. Передача мощности реализована через две коробки передач ZF 3310, которые прошли полную ревизию с разборкой, восстановлением и сборкой; соединения Vulkan с элементами Vulkardan E подверглись капитальному ремонту с установкой новых дисковых фланцев, диафрагм и всего сопутствующего крепежа, а на главные двигатели смонтированы новые муфты Vulkan и демпферы вибрации для повышения плавности хода и подавления вибраций привода. Рулевое управление и маневренность получили такое же пристальное внимание: лопасти руля и валы были сняты в ходе рефита для осмотра, полировки и точной переустановки, установленная система тримтабов на рулях даёт преимущество эффективности в рамках SWATH-технологии корпуса, гидравлическая рулевая система подверглась комплексной ревизии, включая

обслуживание насосов и клапанов, а низкоскоростная маневренность обеспечивается носовым подруливающим устройством Aburas 13, модель STT 102033, мощностью 104 kW.

## Безопасность и охрана

В основе системы наблюдения суда лежит видеоконтроллер Böning AND VDCU с PTZ и фиксированными купольными камерами, подводной камерой со сквозным выводом через корпус и промышленными блоками, все сигналы которых выводятся на дисплеи рабочего места на мостике, при этом опционально доступна тепловизионная система FLIR; дополнительные технические подробности см. в разделе «Автоматизация судна». Стационарные средства пожарной защиты включают систему CO2 в камбузе и выделенную пожарную станцию на нижней палубе, обнаружение пожара обеспечивает автоматическая петлевая система пожарной сигнализации, интегрированная в Böning AMCS по протоколу Modbus и в сеть CAN bus судна; дополнительные сведения приведены в разделе «Автоматизация судна». Переносные ручные огнетушители размещены по всей яхте, их поддерживает сеть пожарных рукавов, тринадцать пожарных гидрантов и предписанные пожарные костюмы. Спасательное оборудование включает два спасательных плота суммарной вместимостью 50 человек, три дыхательных аппарата с общим количеством девяти баллонов, двадцать иммерсионных костюмов и комплект спасательных средств, включая семь спасательных кругов и двадцать два спасательных жилета; все герметичные и противопожарные двери находятся в рабочем состоянии. Электронные средства безопасности представлены одним автоматически всплывающим ACR GlobalFix V4 EPIRB на частоте 406 MHz, двумя блоками Jotron Tron AIS SART и установленной системой оповещения о безопасности судна (Ship Security Alert System). Специальной трап лестницы для лоцмана на борту

нет; посадка лоцмана осуществляется через портовую пассереллу. Медицинское оснащение ограничено класс утверждёнными аптечками и не включает расширенное медицинское оборудование. Все основные сертификаты были переоформлены в октябре 2024 года и действительны до октября 2029 года; инспекция IOPP завершена 20 октября 2024 года (действительна до 19 октября 2029 года), а классификационный осмотр DNV окончательно проведён в октябре 2024 года.

## Покраска

---

Выполнена полная перекраска корпуса и надстройки яхты с использованием Jotun Mega, Intershield ENA и Interthane 990, что позволило получить гладкую, равномерную, высокоглянцевую поверхность и обеспечить долговечную, надёжную защиту.

## Связь и навигация

---

Мостик яхты оснащён для непрерывной связи и уверенного управления: в основе коммуникаций — спутниковая система Intellian v100NX 16W VSAT (установлена 2023) с OmniAccess, поддерживаемая двумя Thrane & Thrane LT-3100S INMARSAT Ship Earth Stations, голосовая связь и ближние данные обеспечиваются двумя блоками Sailor 7224 VHF/DSC, каждый из которых имеет собственную антенну и независимую линию питания, а для связи на дальние расстояния установлен комплект Sailor 6000 MF/HF. Полная готовность по GMDSS для Sea Area A1, A2 и A3 достигается за счёт ACR GlobalFix V4 EPIRB (406 MHz, с автоматическим сбросом), двух блоков Jotron Tron AIS SART, приёмника Furuno NX 700 NAVTEX и трёх трёх Jotron Tron TR30 SAR трансиверов. Встроенные телефонная и радиосистемы упрощают внутреннюю связь; ручные громкоговорители на борту не предусмотрены, однако телефонная система включает функцию

оповещения (public address) для экстренных объявлений. Навигация и ситуационная осведомлённость реализованы через интегрированную мостиковую платформу Böning AMCS, подробности которой приведены в разделе Ship Automation; установлен ECDIS, а наблюдение усиливают два радара 9 GHz с ARPA, автоматическими средствами слежения и электронной поддержкой построения маршрута. Курс и руление обеспечиваются гирокомпасом и автопилотом Anschütz Autopilot NP2035, рабочие станции Böning AHD 1200 PC на мостике представляют сводные дисплеи, объединяющие обработку аварийных сигналов, мониторинг судна и навигационные данные; полные спецификации см. в разделе Ship Automation. Ветер регистрируется указателем видимого ветра по скорости и направлению, отдельная метеостанция не установлена. На мостике также выводятся показатели положения руля, состояния гребного винта, тяги, шага и режимов работы, установлен AIS, информация о скорости и пройденном расстоянии поступает как от приборов «через воду», так и от приборов «по земле», а глубина контролируется эхолотом; установлена система Bridge Navigational Watch Alarm System, а для соответствия требованиям при офшорных операциях предусмотрена возможность Long Range Identification & Tracking (LRIT).

## Электроснабжение

---

Построенная вокруг 400 VAC, трёхфазной, 50 Hz электрической шины, система питания яхты спроектирована для стабильной и надёжной работы. Аварийное питание соответствует тому же стандарту 400 VAC, трёхфазной, 50 Hz и обеспечивает 96 kW при гарантированной автономности не менее 18 часов; в ходе рефита был обновлён вентилятор аварийного дизельного отсека, а вентиляция аварийного генератора теперь использует актуаторы Action Air Mode 6 с терморазмыкающей функцией для надёжной работы под нагрузкой.

Батарейная установка сочетает резервирование и ёмкость: выделенный свинцово-кислотный резерв GMDSS ёмкостью 220 Ah заряжается автоматическим зарядным устройством Sailor 6081 с номиналом до 20 А, наряду с 24 V основной свинцово-кислотной батареей, собранной в два блока по двенадцать элементов каждый (Type A412/100 F10 EXIDE, 100 Ah), поддерживаемой зарядным выпрямителем с входом 3 x 400 VAC и выходом 60 A DC. Швартовное подключение реализовано вводом 3 x 400 V / N / PE / 50 Hz, 125 A с розеткой Schneider 400 V 125 A, а распределительная сеть 400 V — существенно перемонтированная во время рефита — поставляет чистую и стабильную энергию по всему судну. Освещение полностью модернизировано на LED во внутренних, наружных и технических помещениях, интерьерная LED-схема обновлена по всему судну, а навигационные огни управляются модулем Böning AHD-DPS02 в базовой конфигурации на четырнадцать огней с автоматическим мониторингом состояния, подробнее о котором см. в разделе об автоматизации судна и интегрированном мостике. Система пожарной сигнализации интегрирована в Böning AMCS через Modbus, в рефите также установлены новые альтернаторы для оптимизации зарядки, а удобство повышено за счёт переключаемых розеток в скай-лаунже (четыре) и в главном салоне (две) и накладок Gira на розетках и выключателях на главной, верхней и мостиковой палубах.

## **Автоматизация судна и интегрированный мостик**

NURJA управляется системой Böning AMCS (Alarm Management & Control System), сертифицированной DNV, полностью интегрированным комплексом автоматизации, который объединяет дисплеи мостика, мониторинг двигателей, навигационные огни, обнаружение пожара, CCTV и общий обзор систем в единой сетевой платформе, успешно прошедшей

FAT испытание DNV в декабре 2022. Рубка оснащена несколькими дисплеями AHD 1200 PC wheelhouse display (software v1.5.164) в качестве основного интерфейса оператора, что объединяет обработку тревог, мониторинг состояния и навигационные приборы в единые многофункциональные рабочие места; дополнительные блоки AHD 1215 G PC/Display установлены в каюте главного механика, а станции AHD 1219 G PC/Display размещены по левому и правому борту в машинном отделении для оперативного доступа к критическим параметрам. По судну развёрнуто семь распределённых процессорных блоков (AHD DPU 9, ID 10–70), контролирующих управление электропитанием, показатели двигателей, топливо, пресную воду и системы клапанов откачки, передавая данные в реальном времени на рабочие места мостика. Сеть построена на двойном CAN bus ядре (CANLine 3 и CANLine 4) с автоматическим резервированием и интерфейсом Modbus RS485/422 для взаимодействия с устаревшим оборудованием, спроектирована так, чтобы исключить любую единичную точку отказа. Навигационные огни управляются контроллером Böning AHD DPS02 — поставляемым в виде базового модуля на четырнадцать огней с возможностью расширения до сорока двух — с интеграцией в CAN bus и автоматическим сервисным мониторингом, фиксирующим моточасы и циклы переключения каждой лампы. Датчики пожарного обнаружения интегрированы в AMCS через Modbus, тревоги распространяются по CAN bus для быстрой реакции, видеонаблюдение организовано через видеоконтроллер Böning AHD VDCU (версия 16/16, поддерживает до 16 камер) и выводится на мостик через панель управления AHD VCP; комплект камер включает PTZ модули, фиксированные dome и вариофокальные dome камеры, подводную через корпусную камеру с рейтингом IP68, промышленную камеру с подогреваемой линзой и опциональную тепловизионную систему FLIR. Общая живучесть системы и точность коммутации дополнительно обеспечены коммутационными системами AHD SAS 15,

источниками питания AHD PS 30 и AHD PS 47 и резервными системами AHD R 101 2.

## Стабилизаторы

---

Четыре блока плавниковых стабилизаторов Hydro Control Maschinenbau GmbH (A&R Nb 6480) составляют основу системы контроля движения яхты; в тандеме с системой управления креном и тангажом Marine Dynamics Inc. и при полной интеграции в Böning AMCS они обеспечивают исключительную устойчивость как в движении, так и при нулевой скорости, создавая спокойную и комфортную атмосферу на борту.

## Механическая часть

---

Каждая механическая система на яхте выполнена с тщательным вниманием к деталям, чтобы гарантировать надежную судовую эксплуатацию: установлена пара дизель-генераторов Caterpillar C9 мощностью 189 kW каждый, с наработкой 25,971 часов на левом и 35,102 часов на правом. Целостность топлива поддерживается предперекачным фильтром и выделенным сепаратором топливного масла в каждом машинном отделении, а MARPOL-совместимый маслосепаратор, обслуживаемый в ходе рефита, обеспечивает экологически безопасные сбросы. Система откачки трюмных вод была проверена и капитально отремонтирована во время рефита, а клапанные цепи трюма контролируются распределёнными процессинговыми блоками Böning AMCS для точного и непрерывного наблюдения. Потребность в питьевой воде удовлетворяется опреснительной установкой NEM 30 DUPLEX 4000, настроенной на две линии по 15 000 литров в сутки каждая, что даёт суммарную производительность 30 000 литров в сутки; подключения к генератору пресной воды были добавлены в ходе рефита. Горячее

бытовое водоснабжение обеспечивается одним 600-литровым бойлером из нержавеющей стали на 15 bar в сочетании с 50-литровым расширительным баком, также установленными при рефите. Очистка сточных вод осуществляется установкой Hamann AG HL-Cont, а сеть серых вод была полностью обновлена в ходе работ для обеспечения эффективного обращения. Комфортный климат поддерживается двумя основными кондиционерами, AC1 и AC2, которые питают фанкойлы Dometic Condaria по всему судну — два фанкойла в главном салоне, два AP8 Standard на мостике, один AP3 Standard в каюте капитана, один Twin 18 Standard в скай-лаунже и один Twin 18 Standard в прачечной — все они заменены при рефите и управляются пятью контроллерами рабочих элементов. Гидравлическая система была полностью обновлена в ходе рефита: выполнен капитальный ремонт гидроцилиндра рулевого механизма, реализована двухцилиндровая схема для трапа, установлен отдельный насос, приводящий в действие четыре стабилизатора, боковой трап и кран для тендера, который теперь опирается на усиленное основание, а также морская терраса получила поворотные приводы; направляющие клапаны обновлены, а дополнительные внешние клапаны установлены для повышения резервирования и управляемости.

## Палуба

---

Кормовая палуба яхты NURJA плавно переходит в складывающуюся морскую террасу и 3.2 m плавательную платформу, отделанную синтетическим тиком, где карбоновая лестница для купания от Swiss Carbon обеспечивает прямой доступ в воду. Пассарелла с автоматической системой выравнивания, гидравлическим поворотом на 180° и беспроводным дистанционным управлением делает посадку на тендер и выход на берег легкими и удобными, а в дополнение установлена

полноформатная бортовая лестница на левом борту. На кормовой части бридждека смонтирован новый кран для тендеров с безопасной грузоподъемностью 2,500 kg, который оперирует Buster Magnum Cabin и RIB Wahoo SP190, тогда как на носовой части верхней палубы вертолетная площадка, выложенная синтетическим тиком, оснащена интегрированной тент-системой и полной системой видеонаблюдения. Управление палубными операциями обеспечивают две электрические швартовные лебедки Harken 4000 CLR TopCustom, якорная лебедка с двумя моторами и дополнительные кнехты и причальные тумбы; по всему судну оригинальная тиковая палуба заменена на премиальный синтетический тик (Bolidt/Flexiteek).

## Камбуз и прачечная

Профессионально оборудованный камбуз яхты создан для истинного сервиса: мебель из нержавеющей стали, изготовленная по индивидуальному заказу, комби-пароварка с собственной вытяжкой, 8.3 m<sup>2</sup> потолочных кассет из нержавеющей стали и формованное из полиуретана противоскользящее покрытие пола сочетают долговечность и утончённую отделку. Ежедневный цикл обслуживания поддерживается посудомоечной машиной Miele Professional G.7856, системой предварительной мойки с душем и интегрированной системой сбора отходов, что обеспечивает быстрые и гигиеничные переходы от подготовки блюд к их подаче. Холодильные мощности обширны: предусмотрены холодильная камера и морозильная камера площадью 2.0 m<sup>2</sup>, сухой склад и несколько холодильных/морозильных агрегатов, расположенных по правому и левому борту камбуза, а винный шкаф в кладовой сохраняет вина при оптимальной температуре подачи. Камбуз экипажа и столовая экипажа оборудованы не менее тщательно: в столовой установлен холодильник Bosch, а в кладовой экипажа есть

отдельный винный шкаф, что отражает стандарты сервиса основной кладовой.

Прачечные операции сосредоточены в специально спроектированном помещении в кормовой части нижней палубы и оснащены двумя стиральными машинами Miele PWG045 plus LP и двумя сушильными машинами Miele Professional PT7135 plus, обеспечивая необходимую ёмкость и надёжность для непрерывного обслуживания на борту.

## Аудиовизуальная система

Индивидуально разработанная AV/IT магистраль лежит в основе жизни на яхте: резервное коммутационное ядро из двух 48-портовых коммутаторов Cisco размещено в стойке на мостике и связано 10G оптоволокном, а дополнительный 24-портовый коммутатор в стойке технического помещения обеспечивает надёжное распределение по всему судну. Беспроводное покрытие организовано через сеть Wi-Fi 6 с точками доступа Cisco и multi-user MIMO, что даёт быстрое и стабильное соединение, а продуманная сегментация VLAN отделяет сети Guest, Owner, Crew, Security, Business и Management для оптимальной производительности и приватности; удалённое администрирование доступно через VSAT, поэтому всю сеть можно управлять из любой точки мира. Видео передаётся с кинематографической точностью на платформе Crestron DM NVX, поддерживающей 4K60 4:4:4 с HDR, в сочетании с сетевыми энкодерами и декодерами, которые обеспечивают продвинутое обращение с HDCP, управление EDID, CEC-контроль и маршрутизацию USB-сигналов, чтобы каждый источник и дисплей работали согласованно. Управление интуитивно благодаря системе автоматизации Crestron с тактильными пультами с физическими кнопками и опциональной интеграцией с iPad/iPhone для тех, кто предпочитает сенсорный интерфейс. Кураторский развлекательный пакет основан на экосистеме

Kaleidescape: центральный медиасервер 24TB питает шесть проигрывателей Strato C через шесть NVX энкодеров, с предзагрузкой кинотеки и родительским контролем под паролем для безопасного и приватного просмотра. Основную вычислительную мощь дают два 19 дюймовых сервера в стойку на базе AMD CPU, каждый с 128GB оперативной памяти, двумя 10G сетевыми интерфейсами и резервными блоками питания; центральное хранилище состоит из двенадцати 1.92TB SSD и резервного NAS с восемью 8TB HDD для защиты цифровых активов яхты. Акустика выполнена сдержанно и изящно: потолочные динамики и многоканальные усилители разграничивают звуковые зоны по всему размещению, а интеграция саундбаров усиливает ясность там, где это особенно важно. Каждая гостевая каюта оснащена плоским дисплеем в паре с приёмником Crestron DM NVX и саундбаром: мастер каюта оборудована экраном Sony 165 см (~65"), гостевые каюты на главной палубе имеют по одному дисплею Samsung 109 см (~43"), а Sky Lounge аналогично оснащён Samsung 109 см (~43"), что обеспечивает единообразно захватывающий опыт по всему судну.

## Тендеры и развлечения

Яхта укомплектована двумя надёжными тендерами — Brigg Eagle 6 и Highfield Patrol — которые обеспечивают быстрые и комфортные трансферы и лёгкий доступ к уединённым якорным стоянкам. На воде для отдыха доступны Yamaha jetski, два e-foils и один jet surfboard, дополненные двумя каяками, тремя BCD и полным комплектом snorkeling-оборудования, что позволяет сочетать активные, динамичные развлечения и спокойное исследование побережья. Обратите внимание, что перечень оборудования может быть изменён или обсуждён в ходе покупки.

## Другие удобства

---

Лифт, сертифицированный DNV, обеспечивает ненавязчивый доступ на все палубы; его пятилетняя инспекция прошла в октябре 2024 года. На верхней палубе расположен приватный тренажёрный зал владельца, примыкающий к главной каюте, которая также располагает собственным балконом. Подогреваемые полы во всех ваннных комнатах и полноценная система кондиционирования от Dometic Condaria гарантируют комфорт на борту (см. раздел «Механика»). Бесшовное подключение обеспечено спутниковой связью Intellian v100NX VSAT, а Wi-Fi 6 распределён по всему судну через Cisco Access Points (см. раздел «Развлечения»). Тестирование на легионеллу завершено в декабре 2023 года; отчёт о ходовых испытаниях предоставляется по запросу.

## Описание интерьера

---

Мастер-каюта, занимающая всю ширину верхней палубы, располагает кроватью king-size (210 см x 200 см) на приподнятой платформе, к которой легко добраться на лифте, сертифицированном DNV; с этой высоты кровать открывает беспрепятственные панорамные виды на 180 градусов, а из каюты прямо выходит приватный балкон, продолжая картину за бортом. Ваннные комнаты "His" и "Her" оснащены отдельными душевыми кабинами и подогревом пола, при этом "His" дополнена ванной, а смежный рабочий кабинет владельца обеспечивает уединённое пространство для работы; через ванную "Her" предусмотрен прямой доступ в приватный тренажёрный зал, что гарантирует полную конфиденциальность на палубе владельца. На мейн-деке расположены четыре гостевых каюты с индивидуальными санузлами, включающими WC и биде: две кормовые по левому и правому борту оборудованы кроватями king-size (210 см x 200 см), а две носовые по левому и правому

борту оформлены как twin (196 cm x 140 cm и 196 cm x 104 cm), одна из них также имеет выдвижную pullman-койку, что позволяет разместить до двенадцати гостей во всех каютах; для удобства гостей на мейн-деке предусмотрен гостевой туалет. Тренажёрный зал на верхней палубе рядом с мастер-каютой укомплектован гребным тренажёром для работы с водой, ковриками для йоги, гириями, гантелями, степпером, фитболом, медицинболом и скакалками. DNV-сертифицированный лифт соединяет все палубы яхты, а его пятилетний осмотр был завершён в октябре 2024 года.

## Рефит

---

Изначально спущенная на воду в 2008 году верфью Abeking & Rasmussen в Лемвердере, Германия и ранее эксплуатировавшаяся под именем Silver Cloud, яхта прошла тщательный и всеобъемлющий рефит на Abeking & Rasmussen SE в Лемвердере: масштабная программа работ проводилась с октября 2021 по ноябрь 2024 года после предыдущего обновления в 2018 году. Корпус и надстройка были полностью обновлены с применением высокопроизводительной лакокрасочной спецификации Jotun Mega, Intershield ENA и Interthane 990, при этом мостиковая палуба была переконфигурирована для установки нового крана для тендеров с рабочей нагрузкой 2,000 kg. Крупные конструктивные улучшения включали удлинение верхней палубы и устройство складной морской террасы в виде купальной платформы размером 3.2 m x 2.4 m, а также новую поворотную трап-лестницу с разворотом на 180° и полную замену бортовой лестницы на левом борту. Внешняя эстетика и функциональность были обновлены: оригинальное деревянное палубное покрытие заменено на синтетический тиковый настил, вертолётная площадка получила пристройку с тентовой системой, установлены все новые кнехты, швартовное оборудование и причальное оснащение, а

ультразвуковые измерения толщины корпуса, завершённые в январе 2024 года, подтвердили целостность конструкции. Судовые двигательные машинные системы прошли комплексную модернизацию: оба главных двигателя CAT C32 подверглись капитальному ремонту с работами по коленчатым валам, турбинам, форсункам и головкам цилиндров и прошли FAT тестирование у Zeppelin Power Systems в декабре 2022 года; два генератора CAT C9 были перестроены с новыми коленчатыми, опорами двигателей, элементами сцепления, промежуточными охладителями и теплообменниками. Надёжность трансмиссии обеспечена полным обслуживанием двух редукторов ZF 3310 компанией Otto Piening GmbH, капитальным ремонтом муфт Vulkan Vulkardan E и установкой новых демпферов вибрации на главных двигателях; рулевая установка была демонтирована, осмотрена, отполирована и переустановлена, все четыре стабилизатора были сняты для инспекции, восстановления покрытия и повторной установки, винт носового подруливающего устройства обслужен, установлены новые альтернаторы, обновлена выхлопная система генераторов и обслужен маслоотделитель. Электрическая, электронная и автоматизированная части яхты выведены на ведущий уровень: система судовой автоматики Böning AMCS, прошедшая FAT тестирование DNV, централизует управление аварийными сигналами, динамическим позиционированием, мониторингом двигателей, навигационным освещением, пожарной сигнализацией и видеонаблюдением через двойную сеть CAN bus с автоматическим резервированием; во внутренних, внешних и технических зонах выполнена полная замена освещения на LED, а AV/IT основа включает сетевое оборудование Cisco, распределение видео Crestron DM NVX 4K, выделенные серверы и подключение Wi-Fi 6. Обзорность и безопасность усилены комплексом видеонаблюдения Böning AHD VDCU с PTZ-, купольными, подводными и промышленными камерами, навигационное освещение управляется через систему Böning

AHD DPS02 LED, глобальная связь обеспечивается установкой Intellian v100NX 16W VSAT, эргономика рулевой рубки улучшена за счёт конверсии в боковую командную станцию, обработка палубных операций поддерживается двумя электрическими швартовными лебёдками Harken 4000 CLR TopCustom, а по всему судну установлены переключаемые розетки с крышками Gira. Интерьер полностью переосмыслен студией Focus Yacht Design и приобрёл утончённую и цельную атмосферу: в главном салоне выполнены новый пол, стеновые панели с шпоновой отделкой, авторский бар и индивидуальные затемняющие шторы и жалюзи; верхний салон обновлён, мостик и рулевая рубка полностью реконструированы, включая новые автоматические двери и обновлённую приборную консоль; гостевые помещения переоборудованы — на главной палубе размещены четыре каюты, обновлены лестничные проходы на всех палубах, на верхней палубе устроен специализированный тренажёрный зал, служебные зоны капитально отреставрированы, а камбуз переоснащён индивидуальными шкафами из нержавеющей стали высочайшего исполнения.

Механические и гидравлические системы системно обновлены для повышения эффективности и надёжности: по всей системе кондиционирования заменены фанкойлы Dometic Condaria, установлен 600 L нержавеющей бойлер горячей воды расчётный на 15 bar, добавлены подключения к опреснительной установке, полностью заменена трубопроводная разводка для серых вод и обслужена система чёрных вод; гидравлические работы включали сервис гидронасоса и клапанов рулевой системы, установку новой гидросистемы для трапа лестницы, гидропривод бортовой лестницы, модернизированную гидросистему для крана тендера и гидроповоротные приводы для морской террасы, а также замену распределительных клапанов и добавление выносных клапанов. Все обязательные и классные требования выполнены и актуальны: основные сертификаты были

обновлены в октябре 2024 и действуют до октября 2029 года, включая IOPP, в октябре 2024 завершено обследование класса DNV с полной переклассификацией до 100 A5 Motor yacht, MC AUT; тестирование на легионеллы завершено в декабре 2023, пятилетнее обследование лифта финализировано в октябре 2024, а плановое подводное обслуживание запланировано на январь–февраль 2026 года в Картахене, Испания.

## КОНТАКТЫ

Shestakov Yacht Sales — это брокерская компания, специализирующаяся на продаже и обслуживании яхт по всему миру. Компания предлагает услуги по покупке и продаже как новых, так и подержанных моторных яхт, парусных судов и роскошных супер и мега яхт. Они также предоставляют услуги по регистрации яхт, страхованию, техническому обслуживанию, подбору экипажа и организации чартеров в США, Канаде, Латинской Америке, Карибском бассейне, в Европе и на Багамах.

Основатель и ведущий брокер компании — Андрей Шестаков, лицензированный и сертифицированный специалист с обширным опытом в области морской инженерии и судостроения.

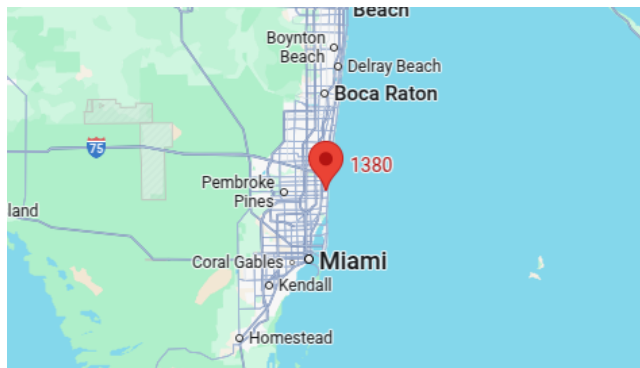
Компания имеет широкую сеть партнерств с крупными производителями яхт по всему миру и предоставляет услуги на нескольких языках, включая Русский, Украинский, Испанский и Английский. Офис компании расположен в Дания-Бич, штат Флорида, США.

Для получения дополнительной информации и просмотра доступных яхт вы можете посетить официальный сайт компании: <https://shestakovyachtsales.com/ru>

## Контактная информация

**Телефон:** +1(954)274-4435 +7(918)465-66-44 **Email:** [andrey@shestakovyachtsales.com](mailto:andrey@shestakovyachtsales.com)

## Адрес



1380 Weeping Willow Way, Hollywood,  
Florida 33019