

## **SHEPSL X - BURGER BOAT COMPANY**



**Производитель:** [BURGER BOAT COMPANY](#)

**Длина по КВЛ:** 87' 0" (26.52 m)

**Год постройки:** 1986

**Ширина:** 19' 0" (5.79 m)

**Модель:** Flushdeck with Flybridge

**Мин. осадка:** 17' 6" (5.33 m)

**Цена:** \$949,000 USD Может измениться.

**Макс. осадка:** 18' 1" (5.50 m)

[Полное описание смотрите на нашем сайте](#)

**Локация:** Fort Lauderdale, United States

**Крейсерская скорость:** 19 Knots (21.86 MPH)

**Макс. скорость:** 22 Knots (25.32 MPH)

# ОГЛАВЛЕНИЕ

---

<b>ОПИСАНИЕ .....</b>	<b>3</b>
<b>СПЕЦИФИКАЦИИ .....</b>	<b>4</b>
Основная информация .....	4
Размеры .....	4
Скорость, емкости и водоизмещение .....	4
Размещение .....	5
Корпус и палуба .....	5
Двигатели .....	5
<b>ГАЛЕРЕЯ .....</b>	<b>6</b>
<b>ДЕТАЛЬНОЕ ОПИСАНИЕ .....</b>	<b>21</b>
<b>КОНТАКТЫ .....</b>	<b>40</b>

## ОПИСАНИЕ

---

Теперь предлагается по сниженной цене \$1,195,000.

Изначально спущенная на воду длиной 81', она была удлинена на 6' в 1992 году — продуманная модификация, которая создала столь желанную полузакрытую кормовую палубу, просторную лодочную палубу и значительно увеличенное пространство для хранения в лазарете.

SHEPSL X обеспечивает дальность в 1,000 морских миль при 11 узлах (1450 об/мин) с совокупным расходом всего 38 галлонов в час, сочетая способность к дальним переходам с экономичной эксплуатацией.

Драгоценность в руках последовательных взыскательных владельцев, нынешний хранитель продолжил эту традицию с кропотливым уходом и целенаправленными обновлениями; Burger Yachts отмечает, что он был единственным владельцем Burger, одновременно владевшим тремя значительными Burgers — 75', 87' и 118'.

Гордо воплощая наследие американского мастерства, эта классическая моторная яхта демонстрирует выдающиеся особенности повсюду и готова к осмотру — элегантный дальнего действия круизер и первоклассная яхта, выставленная на продажу в категориях моторной яхты, классической яхты и роскошной яхты.

# СПЕЦИФИКАЦИИ

## Основная информация

**Категория:**  
Моторные яхты

**Год постройки:**  
1986

**Модельный год:**  
1986

**Страна:**  
United States

## Размеры

**Длина:**  
87' 0" (26.52 m)

**Ширина:**  
19' 0" (5.79 m)

**Мин. осадка:**  
17' 6" (5.33 m)

**Макс. осадка:**  
18' 1" (5.50 m)

## Скорость, емкости и водоизмещение

**Крейсерская скорость:**  
19 Knots (21.86 MPH)

**Запас воды:**  
1350 Gallons

**Макс. скорость:**  
22 Knots (25.32 MPH)

**Запас топлива:**  
3830 Gallons

**Водоизмещение:**  
106 Pounds

## Размещение

---

**Санузлы всего:**

5

**Каюты экипажа:**

2

## Корпус и палуба

---

**Материал корпуса:**

Aluminum Yachts

**Проект корпуса:**

Hargrave

**Материал палубы:**

Aluminum

**Интерьер:**

N/A

**Конфигурация корпуса:**

Semi-Displacement

## Двигатели

---

**Двигатели:**

2

**Тип двигателя:**

Inboard

**Производитель:**

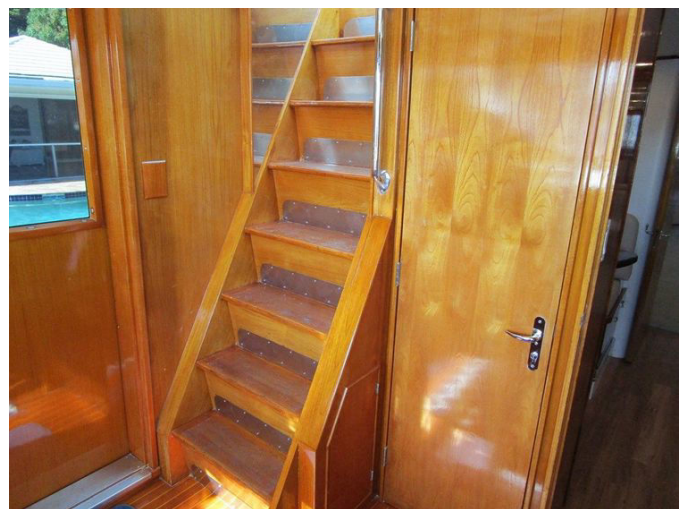
Detroit Diesel

**Тип топлива:**

Diesel

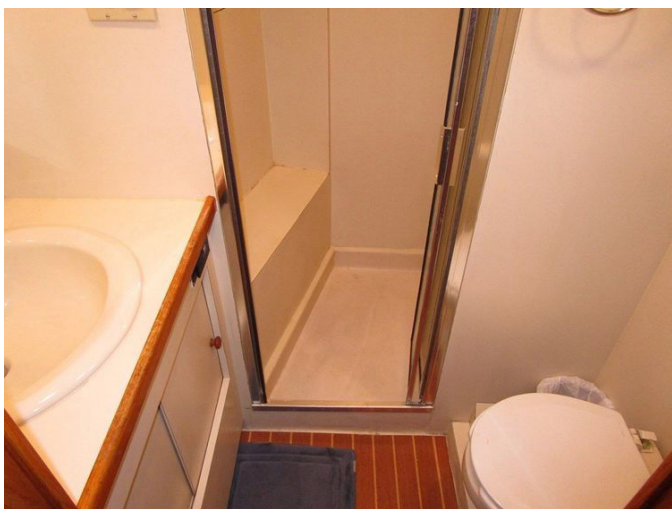
# ГАЛЕРЕЯ

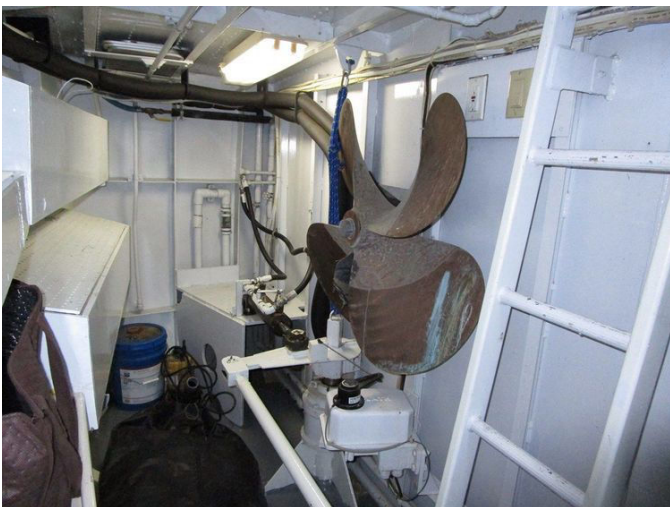


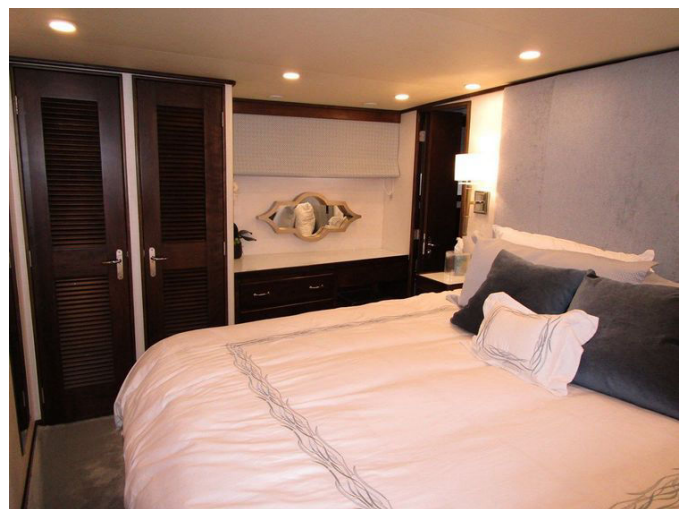


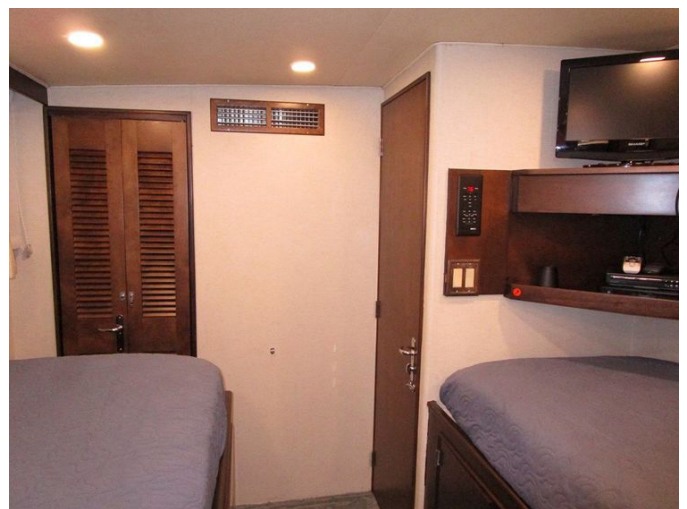
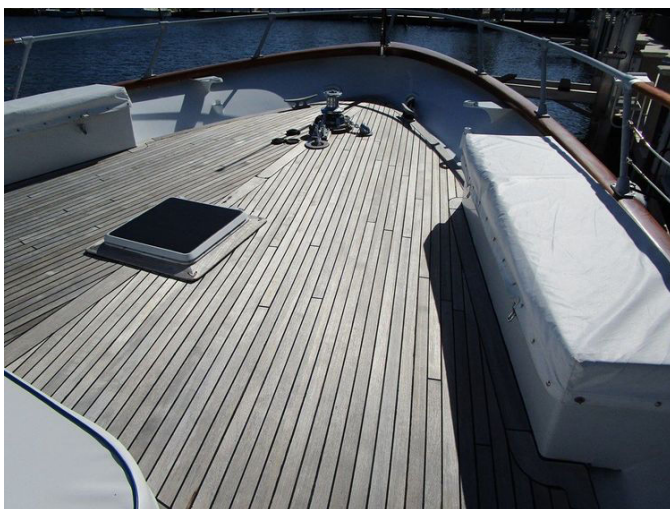






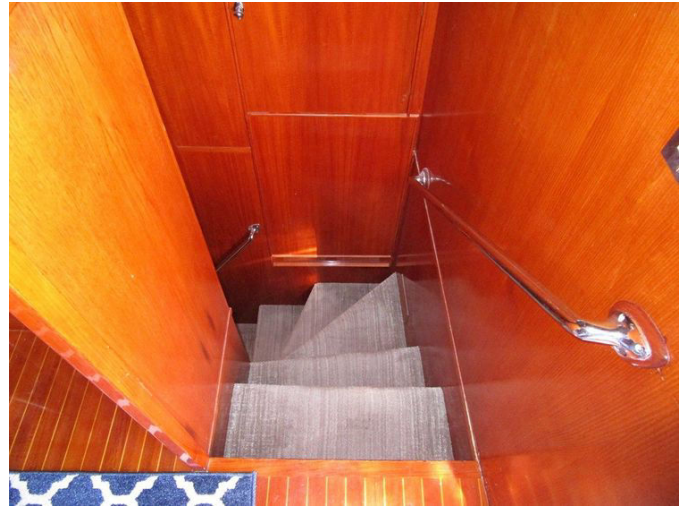




















# ДЕТАЛЬНОЕ ОПИСАНИЕ

## Прогулочный маршрут

Входя с носовой или кормовой секции через разрывы поручней по левому или правому борту, бортовые проходы плавно направляют вас вперед к Пилотхаусу или назад к Салону и Обеденной зоне, обеспечивая естественную циркуляцию пространства. Попадая в Пилотхаус, вы сразу ощущаете его щедрый объем, полный главный пульт управления и трехместную скамью, от которой вверх ведет лестница на Флайбридж. Вперёд, лестница-компаньон спускает к машинному отделению и каютам экипажа: слева размещена каюта капитана с двухместной койкой и собственным санузлом, а совсем впереди располагается двухъярусная каюта экипажа с отдельной встроенной стиральной машиной и сушилкой неподалеку. Корма от Пилотхауса открывает просторную, светлую Галерею, за которой по правому борту расположена уютная двухместная зона для завтрака, а затем вы входите в салон полной ширины судна, где Дневной туалет и круглый обеденный стол на шесть персон задают тон для изящного приема гостей. Изящный банкет с мраморной столешницей по левому борту художественно отделяет зону столовой от Салона. В самом Салоне слева стоит большой светло-бежевый диван с кофейным столом и двумя вращающимися креслами-бочонками, напротив которого установлен 70" телевизор; по правому борту лестница ведет вниз к трем гостевым каютам. Корма, через раздвижные двери, открывает большой закрытый королевский кокпит с встроенной посадкой и тремя тиковыми креслами вокруг овального стола, 55" LG телевизором и доступом к оригинальному лазарету. Ниже палубы расположена мастер-каюта с кроватью king-size в кормовой части и отдельными санузлами «его» и «ее»: левый блок предлагает душ, правый — гидромассажную ванну.

Впереди по левому борту — VIP каюта с поперечной койкой и санузлом с вторым джакузи, а по правому борту — каюта с двумя нижними койками и собственным санузлом с душевой кабиной.

## Пилотхаус

---

Попадая через раздвижные двери по левому или правому борту, Пилотхаус поражает более чем четырехфутовым пространством между штурвалом и кормовой скамьей, что делает вахтование и планирование перехода легкими и удобными. Под трехместным кожаным сиденьем штурмана расположены четыре выдвижных ящика и два полноформатных ящика для карт, а расположенный по борту шкаф добавляет еще четыре ящика и верхний отсек. Впереди по левому борту, вне центральной линии штурвала, стоят четыре вентилируемых шкафа для хранения, два выдвижных ящика и изящный вырез, в котором размещен принтер/сканер яхты. Пол сверкает лакированным тиком и холи, а кормовые ступени ведут на Флайбридж и к узкому шкафу для хранения, тогда как передние ступени по правому борту спускаются в машинное отделение и каюты экипажа.

## Оборудование пилотхауса

---

Командование ощущается естественно за лакированным штурвалом диаметром 32" со стальным внешним ободом, дополненным автопилотом Simrad AP70, установленным в 2023 году, и двумя электронными дисплеями Detroit Diesel DDEC, обеспечивающими работу электронных двигательных и стационарных систем управления Detroit Diesel. Два 12" монитора отображают радар, карту и изображения камер Garmin, дополняемые двумя дисплеями данных Furuno RD30 и двумя пультами дистанционного управления Garmin с джойстиком. Точная

управляемость гарантируется органами управления носовым подруливающим устройством и стабилизаторами Naiad с двойным манометром Naiad, а элементы управления стеклоочистителями/омывателями и считыватель карт Garmin повышают функциональность. Магнитный компас Ritchie 5", радиостанция Garmin VHF, семипозиционный индикатор уровня баков Wema и система аварийного оповещения о высоком уровне воды Rule держат вас в курсе, а две красные потолочные навигационные лампы сохраняют ночное зрение.

## Галерея

---

Немного ниже и за Пилотхаусом, через одну с половиной ступени, полнопалубная Галерея сочетает практичность и изысканность: дощатый виниловый пол, нержавеющая бытовая техника, высокогляцевые лакированные шкафы и современные мраморные столешницы создают одновременно функциональное и актуальное пространство. По правому борту расположена L образная скамья на двух человек со столешницей из того же мрамора, образующая непринужденную нишу, обращенную к 24" телевизору Insignia, с удобным местом для хранения под сиденьем.

## Оборудование галереи

---

Обслуживание гостей становится простым благодаря холодильнику GE side by side из нержавеющей стали с морозильной камерой внизу, двойной подстольной нержавеющей мойке, керамической варочной панели Bosch с четырьмя конфорками и сенсорным управлением, полноразмерной нержавеющей духовке Bosch, а также комбинированной конвекционной микроволновой печи Bosch с вытяжным колпаком, оснащенным вентилятором с регулируемой скоростью и подсветкой.

Мусоропровод InSinkErator, съёмный смеситель с распылителем и мраморная столешница соседствуют с посудомоечной машиной Bosch из нержавеющей стали, а одиннадцать лакированных дверец шкафов и одиннадцать лакированных ящиков обеспечивают обширные места для хранения. Бортовые окна с жалюзи, тринадцать потолочных светодиодных светильников, дверцы конфиденциальности спереди и сзади и цифровые органы управления кондиционированием завершают эту утонченную рабочую зону.

## Обеденный салон

Открытый в кормовую часть Салона, Обеденный салон представляет круглый стол на шесть персон с мягкими стульями по левому борту. Впереди по левому борту встроенная мебель с приподнятыми филленчатыми панелями — три секции сверху и три снизу, разделенные мраморной полкой с внутренними ящиками — элегантно организует стеклянную и сервировочную посуду, а остекленная боковая входная дверь на палубу находится снаружи, где внутри лежат темные плитки Emperador. Позади обеденного стола изогнутый шкаф с четырьмя филленчатыми дверцами добавляет место для хранения, а его низкая мраморная столешница сохранит визуальную целостность пространства. По правому борту мебель, зеркально повторяющая левую, искусно скрывает Дневной туалет за изогнутой дверью, где установлен туалет Headhunter, тумба с умывальником и местом для хранения, а декоративная плитка вокруг двухстороннего зеркала визуально расширяет помещение. Темный мрамор Emperador продолжается к правой входной двери с большим остеклением. Следом к корме расположен шкаф с двумя дверцами и мраморной столешницей с двумя внутренними ящиками, а затем изогнутые ступени к каютам, аккуратно оформленные филленчатой столяркой. По бокам два оконных проема с

римскими жалюзи, два цифровых блока управления кондиционированием, ковровое покрытие, четырнадцать потолочных светодиодных светильников и виниловая обшивка потолка завершают пространство, даря комфорт и изящество.

## Салон

---

Текущий из обеденной зоны в единый просторный вид, Салон по левому борту оборудован шестиместным C образным мягким диваном с местом для хранения под ним и двумя круглыми кофейными столиками впереди. По центру, двухпанельные раздвижные стеклянные двери открывают проход к кормовой палубе. По правому борту два мягких вращающихся кресла с соответствующими подставками для ног окружают круглый стеклянный журнальный стол, а у борта расположена развлекательная консоль, гармонирующая с столяркой столовой и вмещающая аудио/видео ресивер Sony, ресивер DirectTV для кормовой палубы и DVR DirectTV Салона в передних отсеках. Над всей этой зоной возвышается 70" Samsung Smart TV, расположенный над двумя шкафчиками для хранения, а еще два шкафчика сзади вмещают блок обработки воздуха Салона; весь ансамбль венчает мраморная столешница, органично сочетающаяся с остальной отделкой. Салон дополнен сплошным ковровым покрытием, цифровыми органами управления кондиционированием, шестнадцатью потолочными светодиодными светильниками и пятиканальной потолочной стереосистемой. По бокам два фиксированных окна с каждой стороны заливают помещение светом и могут затемняться римскими жалюзи, а двадцать светодиодных приборов расположены в виниловом потолке.

## Кормовая палуба

---

Полная ширины судна и полностью закрытая с жесткими боковыми раздвижными окнами и пятипанельной кормовой шторой с съёмным солнцезащитным навесом, кормовая палуба выступает в роли второго салона. Встроенная посадка с съёмными подушками тянется вдоль транца вокруг высокоглянтового овального обеденного стола на массивном нержавеющей пьедестале и дополнена тремя тиковыми креслами, расположенными впереди. Благодаря удлинению корпуса кормовая палуба достигает длины тринадцать футов шесть дюймов от носа до кормы. Продуманные удобства включают виниловый потолок с двенадцатью потолочными светодиодными светильниками, верхние и нижние шкафы для хранения по левому и правому борту, 55" телевизор LG, винный холодильник, отдельные цифровые органы управления кондиционированием по левому и правому борту, декоративный коврик, секцию пола из тика и холи по правому борту, правую вспомогательную дверь на плавательную платформу, двойные раздвижные стеклянные двери в салон и шланг с краном для промывки.

## Прихожая каютного отсека

---

Из Салона вниз ведут девять мягко изогнутых ступеней, устланных ковром, к изящной Прихожей каютного отсека с полом из плитки Empregador, откуда двери ведут кормой в мастер сьют и вперед к двум гостевым каютам. Здесь также расположено двухдверное помещение для принадлежностей стюардессы и центральный выход для центрального пылесоса, аккуратно размещенные для обслуживания.

## Мастер каюта

---

Вход в Мастер каюту расположен с носовой стороны, и центр внимания занимает кровать king size по кильсони, под матрасом которой спрятаны четыре выдвижных ящика и мягкая тросовая подсветка у цоколя. Полная кормовая переборка обшита изящной мягкой обивкой, служащей изголовьем, а по обеим сторонам стоят тумбы с четырьмя ящиками под соответствующими бра. На носовой переборке установлена 43" Samsung Smart TV. Слева располагается двухдверный автосветящийся платяной шкаф, обшитый кедром, за которым следует комод с девятью ящиками и стеклянной верхней поверхностью; над ним два больших открывающихся иллюминатора с драпировками и плотной шторой, а к корме расположен вход в санузел «его». По правому борту находится аналогичный двухдверный автосветящийся платяной шкаф, комод с тремя ящиками и туалетный столик с акриловым табуретом под стеклянной столешницей и открывающимся иллюминатором с драпировками и шторой блэкаут; к корме — вход в санузел «ее». Апартаменты завершены четырнадцатью потолочными LED светильниками, зеркалом для нарядов и шкафом для спутникового TV оборудования, аккуратно скрытым за входной дверью.

## Правый бортовой «санузел её»

---

Проходя через складную двухстворчатую дверь, вы попадаете в спокойный санузел с белой мраморной плиткой на полу, тумбой с двумя дверцами и двумя выдвижными ящиками под цельной столешницей и Kohler врезной фарфоровой раковиной, освещенной новыми LED бра по бокам двух зеркальных аптечек. Внутренне расположенная гидромассажная ванна оснащена как ручным, так и настенным смесителями. На противоположной стороне компактный унитаз

Headhunter, рядом — двухдверный шкаф для хранения и открывающийся иллюминатор с драпировками и шторой блэкаут. Сверху установлены четыре LED лампы и вытяжной вентилятор.

## Левый бортовой «санузел его»

---

Пол с темным мрамором Emperador с белой вставкой придает этому санузлу сочетание роскоши и практичности. Тумба оснащена двумя жалюзийными дверцами и двумя выдвижными ящиками под цельной столешницей с Kohler врезной фарфоровой раковиной, над которой расположены две зеркальные аптечки. Внутри располагается душевая кабина с бифолд дверцей из матового стекла, плиточным настилом и настенным душевым гарнитуром, обеспечивающим приватность и напор воды. Полноразмерный унитаз Headhunter находится под открывающимся иллюминатором с римскими жалюзи и шторой блэкаут. Сверху четыре LED светильника, большой шкаф для хранения, вытяжной вентилятор и вентиляционная решетка A/C с отдельным цифровым органом управления, обслуживающим оба санузла, завершают оснащение.

## Каюта с кроватью queen по левому борту

---

Входя изнутри, эта приветливая каюта оборудована приподнятой поперечной кроватью queen у внешней переборки, с мягким изголовьем и двумя открывающимися иллюминаторами с драпировками и шторой блэкаут. Под койкой расположены четыре выдвижных ящика и мягкая подсветка у цоколя. По бокам тумбочки с тремя дверцами каждая обеспечивают продуманное хранение, а у внутренних стен и сзади угловой шкаф вмещает 32" Samsung TV с местом для хранения внизу. Впереди расположен платяной шкаф, обшитый кедром, с

бифолд дверцей рядом с отдельным входом в санузел. Над головой девять LED светильников и цифровой регулятор кондиционирования формируют уютную атмосферу.

## Гостевой санузел по левому борту

---

Проходя через кормовую дверь, гостевой санузел предлагает просторную тумбу с одной глубокой раковиной и тремя отсеками с тремя дверцами под ней, мерцающий стеклянный плиточный фартук и три зеркальные аптечки над столешницей. Полноразмерный унитаз Headhunter обеспечивает комфорт, а у борта расположена гидромассажная ванна с прозрачными раздвижными дверцами и встроенным иллюминатором, приглашающая к отдыху. Сверху установлены пять LED ламп и вытяжной вентилятор.

## Гостевая каюта по правому борту

---

Входя с кормы, правосторонняя гостевая каюта предлагает две приподнятые односпальные койки с мягкими изголовьями; под внутренней койкой расположены четыре дверцы шкафчиков, а под наружной — четыре больших выдвижных ящика. Внутри к корме угловая полка поддерживает 19" телевизор Sharp. Над наружной койкой два открывающихся иллюминатора с драпировками и шторой блэкаут, а у изножья наружной койки находится платяной шкаф, обшитый кедром, с бифолд дверцей для ухода за формой одежды. Между койками впереди расположен собственный санузел. Семь потолочных LED светильников и цифровой контроль кондиционирования завершают комфортную обстановку.

## Санузел гостевой каюты по правому борту

---

Деревянная тумба оснащена дверцей и двумя выдвижными ящиками под столешницей из Corian с фарфоровой раковиной и двухвентильным смесителем, на фоне стеклянного плиточного фартука и двух зеркальных аптечек. Унитаз Headhunter расположен под открывающимся иллюминатором с шторой, а душевая кабина оборудована бифолд дверцей из матового стекла, настенным или ручным душевым гарнитуром и специализированной подсветкой. Сверху установлены четыре LED лампы и вытяжной вентилятор.

## Носовая палуба

---

В носовой части поднятые алюминиевые бордюры обрамляют деки с тиковой настилкой на алюминиевой основе и алюминиевые носовые перила, где стойки несут лакированный поручень и двойные виниловые страховочные тросы под блестящими лакированными четвертями. Водоотводящие желоба с продувными отверстиями управляют стоком воды, а алюминиевый/акриловый люк на палубе обеспечивает доступ в каюту экипажа. Два встроенных алюминиевых ящика для хранения на носовой палубе, каждый оснащенный подушками и чехлами, приглашают к отдыху, в то время как оцинкованный проходной клюзовый якорь типа Danforth с правого борта работает в паре с лебедкой Ideal 32V с венцом, педалями вверх/вниз для лебедки и капстана и полностью цепным оцинкованным канатом. Встроенное носовое сиденье со съемными подушками, чехлом и местом для хранения внизу приглашает к беседе, впереди установлен флагшток и лакированный шест для вымпела. Пятипанельное ветровое стекло с тремя стеклоочистителями/омывателями защищено черным экраном Textilene, а международные навигационные огни обеспечивают видимость. По

бортам корпуса проложены рельсы для кнехтов, завершающие функциональное оформление носовой палубы.

## Бортовые проходы

---

Посадка на борт осуществляется легко благодаря вертикальной траповой лестнице Marquipt на четыре ступени и лестнице Marquipt Tide Ride на восемь ступеней, обе обслуживающие бортовые деки с тиковой настилкой на алюминиевой основе. Обширные багажные отсеки полной ширины по левому и правому борту создают вместительные хранилища, а раздвижные двери Пилотхауса по левому и правому борту, функциональные разрывы поручней в средней части корпуса, четыре потолочных светильника и две шарнирные двери в обеденную зону делают перемещение логичным и безопасным.

## Лазарет

---

С кормовой палубы вниз ведет шестьступенчатая лестница в лазарет, где аккуратно размещены рулевое оборудование, кондиционер прямого расширения для кормовой палубы мощностью 24,000 BTU, люминесцентное освещение, боксы для хранения, зарядное устройство Sentry 32V 30 amp и доступ к новому лазарету в удлиненной части корпуса, а также две запасные четырехлопастные гребные винты. Здесь находится восемь батарей 8V, гидравлический мотор лебедки девита, бак пресной воды объемом 250 галлонов над палубой, поддековый топливный танк на 800 галлонов, сигнализация высокого уровня воды, дополнительное люминесцентное освещение и большой подвесной палубный люк над новым лазаретом.

## Оборудование флайбриджа:

---

Флайбридж приглашает к жизни на открытом воздухе с ветровым экраном Venturi и нескользящим окрашенным настилом; расположенные по левому и правому борту L образные ряды сидений длиной по четырнадцать футов с чехлами, съемными подушками и отсеками для хранения снизу создают удобные зоны отдыха, а крупный центральный шкаф с шестью откидными дверцами вмещает мойку и холодильник для напитков Magic Chef с креплением для гриля над ним. Гидравлически откидывающаяся мачта несет прожекторы, две радарные площадки, венчаемые антеннами Garmin длиной шесть футов, купол HD7 KVH TracVision, осветительные приборы для приема пищи и отсутствия экипажа, несколько GPS датчиков, направленные вниз светильники и прочие элементы. Четырнадцатифутовый алюминиевый Vimini тент на носу, морозильный ящик с чехлом, низкоуровневое LED подсветка палубы, стереоколонки и кран для промывки палубы завершают облик этого освежающего верхнего дека.

## Оборудование рулевой на флайбридже

---

За штурвалом два сенсорных MFD Garmin 12" работают в паре с головкой автопилота Simrad AP70, двумя мониторами двигателей DDEC, электронными органами управления двигателями DDEC и аварийным управлением DDEC со стационарными активными контролями. По краям расположены два дисплея данных Garmin 4" и два управления поисковым прожектором Jabsco, а в центре — штурвал из нержавеющей стали с ключевыми переключателями старт/стоп, джойстиком носового подруливающего устройства Naiad и головкой стереосистемы Fusion под рукой. Два обитых кресла рулевых с опорами для ног расположены напротив четырех откидных панелей доступа, открывающих громадное

пространство для хранения под козырьком. Навигационную станцию дополняют чехол для штурвала, магнитный компас 5" и УКВ комплект ICOM M506 с чехлом.

## Палуба для лодки

---

Палуба для лодки с нескользящим окрашенным алюминиевым настилом обеспечивает стабильную и безопасную опору, при этом срок инспекции спасательной плота Viking приходится на 8/27; имеется морозильный ларь с чехлом, EPIRB и прочный кран кран UMT для тендера с грузоподъемностью 1800 lbs, при этом пространства достаточно для размещения крупного тендера.

## Зона экипажа

---

Спускаясь восемью устланными ковром ступенями от Пилотхауса, открывается прихожая экипажа и доступ в машинное отделение: кормой через водонепроницаемую дверь располагается машинное отделение, тогда как впереди прихожая экипажа оснащена покрытием Lonseal, стиральной машиной Samsung и сушилкой Electrolux. По левому борту размещается каюта капитана с собственным санузлом; впереди находится каюта экипажа с собственным санузлом.

## Каюта капитана

---

По борту вдоль левого борта корпуса расположена приподнятая двухместная койка над шестью выдвижными ящиками, а внутренний письменный стол с ящиком и книжной полкой сверху создает практичное рабочее пространство. У изножья койки установлен 32" Samsung TV рядом с платяным шкафом, обшитым кедром и с автоподсветкой. Два

открывающихся иллюминатора обеспечивают свежий воздух и свет, а пол Lonseal, шесть потолочных LED ламп и цифровое управление кондиционированием формируют комфортную обстановку. Собственный санузел включает унитаз Galley Maid, тумбу с местом для хранения под раковиной и двухдверную аптечку над ней, а также душевую кабину с бифолд дверцей, сиденьем и шкафчиком для хранения.

## Каюта экипажа

---

Впереди по правому борту каюта экипажа предлагает двухъярусные койки, установленные у борта, с двумя открывающимися иллюминаторами над верхней койкой и тремя большими выдвижными ящиками под нижней; у каждой койки имеется индивидуальная лампа для чтения. Внутри комода стоит комод с тремя ящиками под вставной зеркальной панелью, а у изножья коек размещен платяной шкаф, обшитый кедром и с автоподсветкой для аккуратного хранения формы. Впереди расположен санузел. Пол покрыт Lonseal, цифровое управление кондиционированием, пять LED светильников и 24" Samsung TV завершают оснащение пространства.

## Санузел экипажа

---

В самой носовой части санузел экипажа оборудован унитазом Headhunter, тумбой с местом для хранения под раковиной и зеркальной аптечкой над ней, а в носовом форпике расположена душевая кабина с бифолд дверцей и доступом к цепному картеру.

## Оборудование машинного отделения

---

Созданное для надежности, машинное отделение сосредоточено вокруг

двух главных двигателей Detroit Diesel 12V92 DDEC мощностью 1080 HP каждый с электронными системами управления двигателями, резервной системой для управления DDEC и аварийными тросами отключения. Система обслуживания включает насос для замены масла Leeson 32V с коллектором, два воздуходушных вентилятора 230V и трехчашечные топливные фильтры Racor 1000FH для каждого двигателя, защищающие и обслуживающие силовую установку, которая передает крутящий момент через трансмиссии Detroit Diesel DD273EV с передаточным числом 2.55:1 на 3" валы из нержавеющей стали и Tides Marine безпротечные сальники валов. Генераторы имеют ручные топливные насосы и два удаленных фильтра Racor 500FG. Четыре интегральных топливных бака обеспечивают запас хода: 1200 галлонов в носовом центральном баке, 1000 галлонов в среднем центральном, 830 галлонов в кормовом центральном и 800 галлонов в новом лазарете. Пресная вода поступает из двух средних баков общим объемом 1400 галлонов через два водяных насоса Headhunter 230V с клапанной схемой для быстрого переключения и подогревается двумя Isotemp стальными водонагревателями по 30 галлонов; предусмотрены также шланговой ввод от причала и регулятор давления. Отвод сточных вод осуществляется через 32V макераторный насос с Y клапаном. Климат контролируется недавно замененной системой холодоносного кондиционирования Cruiseair мощностью 120,000 BTU и циркуляционным насосом холодоносителя 230V. Рулевое управление гидравлическое с насосом Baldor 220V, агрегированным с гидравликой Jastram, а морская вода фильтруется через отстойники Perko и Grosco из бронзового сплава и защищена системой пожаротушения CO2 с автоматическим и ручным режимами. Маневренность обеспечивает четырехлопастной гидравлический носовой подруливающий винт Naiad и гидравлическая система стабилизаторов Naiad 252. Безопасность трюмов повышена тремя трюмными помпами Rule 24V с авто/ручными режимами, коллектором трюмных насосов 32V и всасывающим насосом

32V в машинном отделении. В запасах есть две четырехлопастные винты. Системы Naiad включают гидравлический резервуар носового подруливающего устройства с манометрами и резервную систему охлаждающего насоса. Пространство мотора отполировано и покрыто Awlgrip, двигатели детализированы хром паком, установлены два бака CRS 300 для возврата охлаждающей жидкости и система вентиляции картера Airsep, а также накопительный бак водяного давления Headhunter и гидравлический BOM от правого двигателя. Освещение превосходное — люминесцентные лампы на А/С и постоянный ток лампы накаливания. Обслуживание обеспечено насосом для замены масла с коллектором, алюминиевым верстаком с тисками и нержавеющей мойкой, шестью ящиками инструментального шкафа, окрашенными палубными плитами, инструментальным шкафом Husky с четырьмя ящиками и краном с шлангом.

## Электрика

Энергоснабжение мощное и избыточное: сеть переменного тока 120/240 V питает два береговых кабеля 120/240 V 100 amp на барабанах Glendenning, а также одно 30 amp гнездо и кабель для тендера яхты. Полная система заземления и мониторинг защиты корпуса CAPAC охраняют конструкцию. Система постоянного тока 12/24/32 V поддерживается двумя генераторами Northern Lights мощностью по 30 kW, 1800 RPM, четырехцилиндровыми, 60 Hz; восемью батареями 8V, образующими две 32V батарейные цепи; двумя батареями генераторов 12V Group 31; двумя батареями дома 12V 8D; и четырьмя переключателями Guest. Два 24V ременных генератора, по одному на каждом генераторе, поддерживают заряд, при этом помощь оказывают зарядное устройство Sentry 32V 30 amp и Mastervolt 12/35 3 12V 35 amp. Аналоговые вольтметры и амперметры контролируют параметры с

пульта в машинном отделении. Два трансформатора Асте 25 KVA с опцией Boost через 5% или 10% селектор стабилизируют подачу, а каждый генератор имеет полный набор приборов с кнопками пуска/остановки. Главная электрическая панель машинного отделения оснащена двумя аналоговыми вольтметрами, амперметром с шестипозиционным поворотным переключателем, сорока цепями 220 V и тридцатью пятью цепями 120 V с магнитными автоматами, пятью четырехпозиционными поворотными переключателями для gen1, gen2, shore top и shore bottom, всё под прозрачной крышкой из Lexan.

## Комментарии

---

Первоначально спущенная на воду длиной восемьдесят один фут и удлинённая на шесть футов в 1992 году, эта лодка производства Burger получила желанную полу закрытую кормовую палубу, обширную палубу для лодок и большое дополнительное пространство для хранения в лазарете. SHEPSL X теперь обладает дальностью хода одна тысяча морских миль при одиннадцати узлах (1450 rpm), расходуя всего 38 gph в сумме. Судно, по всей видимости, выигрывает от череды щедрых владельцев, и нынешний хранитель не исключение: он щедро проявил заботу и инвестиции в её обслуживание и, по данным Burger Yachts, является единственным владельцем Burger, одновременно владевшим тремя значительными моделями Burger — семьдесят пять футов, восемьдесят семь футов и сто восемнадцать футов. SHEPSL X производит впечатление, обладает рядом выдающихся особенностей и полностью готова к вашему осмотру.

## Постоянные улучшения

---

SHEPSL X находится в заботливом владении одного и того же хозяина

более шестнадцати лет, при том же капитане на штурвале девять лет, и программа обслуживания была непрерывным потоком модернизаций. Недавние интерьерные доработки включают новые ковровые покрытия 2022 года, мягкую отделку 2022 года, электрические жалюзи на главной палубе 2022 года, обновленную обивку дивана и кресел 2022 года, новый обеденный стол и стулья 2022 года, новые виниловые потолки 2024 года, новый кормовой стол с подушками 2024 года, новые светодиодные светильники по всему судну 2023 года, новые телевизоры по всему судну 2023 года, модернизированную кухонную технику 2023 года, новые тумбы в гостевых ваннах 2022 года, новую отделку пола в галерее 2022 года и новую обивку скамьи Пилотхауса 2022 года и скамьи в галерее 2022 года. Механические усовершенствования включают два нержавеющих водонагревателя 2024 года, восстановленный кран для тендера с новыми органами управления, модернизированный рулевой насос и цилиндр, новый автопилот, два MFD Garmin, радар Garmin, дисплеи глубины/скорости Garmin 4", обновленный насос гидравлического охлаждения, новые бортовые аккумуляторы 2024 года, 32 вольтовый батарейный банк, новый в 2023 году, шесть новых унитазов Headhunter Royal Flush, два компрессора кондиционера новые в 2020 году и новый кондиционер кормовой палубы в 2020 году. Внешние улучшения включают новую тент ткань и чехлы на носу и зоне для загара 2023 года, два рулевых кресла на флайбридже и новый Vimini тент 2022 года. В декабре 2024 года на верфи Yacht Management Group в Dania Beach был проведен комплексный период работ на сумму \$189,000, включавший полную антикоррозионную окраску днища, обработку PropSpeed, обслуживание движущегося оборудования, ремонт окраски корпуса с новыми декоративными полосами, защитные рейки и рамки окон, а также свежую покраску козырька, носовой палубы, транца, рубки и рамок окон Пилотхауса. SHEPSL X содержится по высочайшим стандартам; быстрая инспекция подтвердит, что это гораздо больше, чем просто еще

один классический Burger.

# КОНТАКТЫ

Shestakov Yacht Sales — это брокерская компания, специализирующаяся на продаже и обслуживании яхт по всему миру. Компания предлагает услуги по покупке и продаже как новых, так и подержанных моторных яхт, парусных судов и роскошных супер и мега яхт. Они также предоставляют услуги по регистрации яхт, страхованию, техническому обслуживанию, подбору экипажа и организации чартеров в США, Канаде, Латинской Америке, Карибском бассейне, в Европе и на Багамах.

Основатель и ведущий брокер компании — Андрей Шестаков, лицензированный и сертифицированный специалист с обширным опытом в области морской инженерии и судостроения.

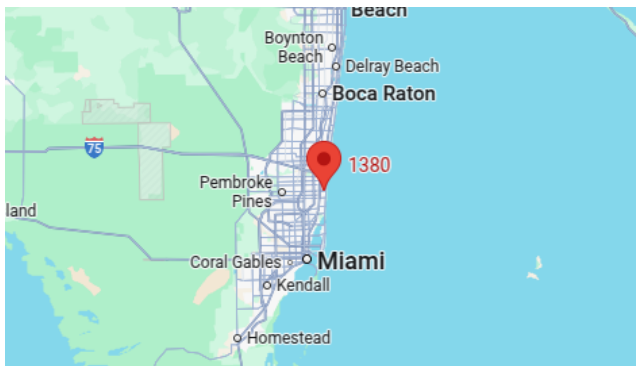
Компания имеет широкую сеть партнерств с крупными производителями яхт по всему миру и предоставляет услуги на нескольких языках, включая Русский, Украинский, Испанский и Английский. Офис компании расположен в Дания-Бич, штат Флорида, США.

Для получения дополнительной информации и просмотра доступных яхт вы можете посетить официальный сайт компании: <https://shestakovyachtsales.com/ru>

## Контактная информация

**Телефон:** +1(954)274-4435 +7(918)465-66-44 **Email:** andrey@shestakovyachtsales.com

## Адрес



1380 Weeping Willow Way, Hollywood,  
Florida 33019