

ALL OCEAN YACHTS 90' STEEL - ALL OCEAN YACHTS YACHTS



Производитель: [ALL OCEAN YACHTS](#)

Длина по КВЛ: 90' 0" (27.43 m)

Год постройки: 2027

Ширина: 24' 0" (7.52 m)

Модель: Tri - Deck Explorer Yacht

Мин. осадка: 24' 1" (7.33 m)

Цена: \$9,500,000 USD Может измениться.
[Полное описание смотрите на нашем сайте](#)

Макс. осадка: 26' 3" (8 m)

Локация: Fortaleza, Brazil

Крейсерская скорость: 10 Knots (11.51 MPH)

Макс. скорость: 13 Knots (14.96 MPH)

ОГЛАВЛЕНИЕ

ОПИСАНИЕ	3
СПЕЦИФИКАЦИИ	5
Основная информация	5
Размеры	5
Скорость, емкости и водоизмещение	5
Размещение	6
Корпус и палуба	6
Двигатели	6
ГАЛЕРЕЯ	7
ДЕТАЛЬНОЕ ОПИСАНИЕ	12
КОНТАКТЫ	31

ОПИСАНИЕ

Новая постройка: 90-футовая экспедиционная моторная яхта

Экспедиционная яхта для тех, кто выбирает дальние горизонты без компромиссов. Полноводоизмещающий стальной корпус и стальные палубы — с возможностью постройки в стеклопластике — дарят уверенность океанского плавания и спокойную элегантность на каждой миле. Щедрая ширина 24 фута ($\approx 7,3$ м) открывает впечатляющие внутренние объемы и мощные обзорные палубы, а чистые линии подчеркивают суть современных Expedition Yachts. Проект из Бразилии с возможностью строительства на избранных верфях по всему миру; ориентировочный срок поставки — около 24 месяцев, с упором на персонализацию и ремесленное качество.

Под сдержанным профилем скрыта надежность пары стационарных дизелей Caterpillar: экономичная крейсерская скорость 10 уз и до 13 уз по требованию. Топливные запасы 9 800 галлонов ($\approx 37 100$ л) и пресная вода 3 000 галлонов ($\approx 11 350$ л) обеспечивают подлинную автономность для продолжительных переходов. Полноводоизмещающая платформа идет мягко и уверенно: тишина, баланс и благородная манера хода — качества, которыми по праву гордятся серьезные моторные яхты дальнего плавания.

Внутреннее пространство, созданное Луисом де Басто, — это светлый, современный оазис, где натуральный свет, благородные материалы и точность отделки превращают каждое мгновение в удовольствие.

Размещение на 6 гостей продумано с отменной деликатностью; 8 санузлов поддерживают приватность как в гостевых, так и в общих зонах.

Выделенные каюты экипажа для 4 человек в двух каютах обеспечивают безупречный, ненавязчивый сервис. Простор для общения, продуманные зональные решения и щедрые запасы для провизии и снаряжения

делают эту яхту идеальным судном для продолжительных круизов, изысканных приемов и красивой жизни у кромки воды — экспедиционное заявление о намерениях, созданное под вашу задачу и готовое к великим маршрутам.

Ключевые особенности

Новая постройка 2027 года — экспедиционная моторная яхта 90 футов (≈ 27 м)

Полноводоизмещающий стальной корпус и стальные палубы; опция постройки в стеклопластике

Ширина 24 фута ($\approx 7,3$ м) — исключительные пространства внутри и на палубах

Два дизельных двигателя Caterpillar: крейсерская 10 уз, до 13 уз максимальная

Запасы: топливо 9 800 гал ($\approx 37 100$ л), пресная вода 3 000 гал ($\approx 11 350$ л)

Размещение: 6 гостей, 8 санузлов; экипаж 4 чел. в 2 каютах

Проект из Бразилии; строительство доступно на избранных верфях по всему миру

Срок поставки — ориентировочно 24 месяца с глубокой кастомизацией

СПЕЦИФИКАЦИИ

Основная информация

Модельный год:
2027

Страна:
Brazil

Год постройки:
2027

Размеры

Длина:
90' 0" (27.43 m)

Ширина:
24' 0" (7.52 m)

Мин. осадка:
24' 1" (7.33 m)

Макс. осадка:
26' 3" (8 m)

Скорость, емкости и водоизмещение

Крейсерская скорость:
10 Knots (11.51 MPH)

Запас воды:
3000 Gallons

Макс. скорость:
13 Knots (14.96 MPH)

Запас топлива:
9800 Gallons

Размещение

Спальных мест:

6

Каюты экипажа:

2

Санузлы всего:

8

Койки экипажа:

4

Корпус и палуба

Материал корпуса:

Steel Yachts

Проект корпуса:

N/A

Материал палубы:

Steel

Интерьер:

Luiz deBasto

Конфигурация корпуса:

Full Displacement

Двигатели

Двигатели:

2

Тип двигателя:

Inboard

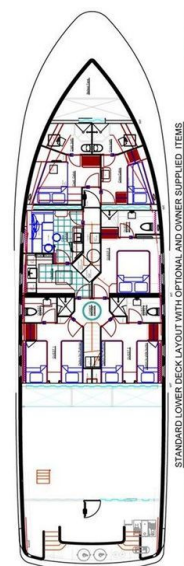
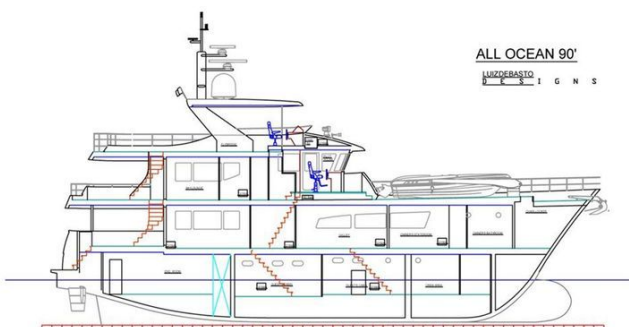
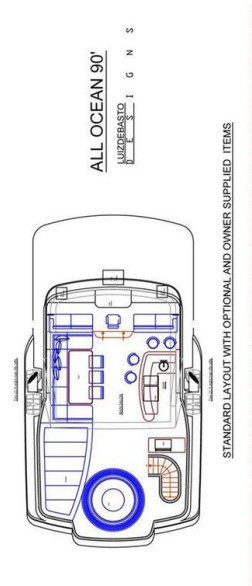
Производитель:

Caterpillar

Тип топлива:

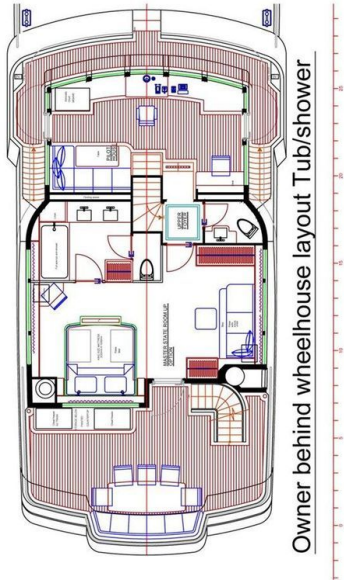
Diesel

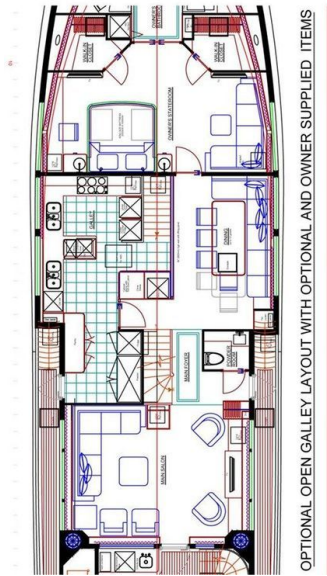
ГАЛЕРЕЯ











ДЕТАЛЬНОЕ ОПИСАНИЕ

Введение

Линейка All Ocean Yachts создана на основе более чем 38 лет опыта капитана и брокера кругосветных плаваний, а её дизайн совершенствовался в ходе открытых обзоров с яхтенными специалистами и владельцами на каждом этапе разработки. Приняв их замечания, мы создали утончённую экспедиционную яхту с исключительным вниманием к деталям, воплощающую все критерии, которые должна включать настоящая яхта для мировых круизов. Миссия All Ocean Yachts Explorer — быть судном, способным на длительные удалённые кругосветные переходы в безопасности и комфорте, заходить в экзотические регионы при скудной береговой поддержке и требовать минимального эксплуатационного обслуживания. Разнообразие планировок позволяет адаптировать All Ocean Yachts Explorer точно под ваши требования без необходимости индивидуального проекта. Имея более 3,000 square feet внутреннего и наружного жилого пространства, она предлагает просторные зоны для лёгкой и комфортной жизни, при этом зоны для гостей и экипажа намеренно разделены, а выделенные сервисные маршруты позволяют команде плавно перемещаться по яхте, обеспечивая высокий уровень обслуживания и сохраняя приватность и чёткое разграничение пространств для всех. All Ocean Explorer готова доставить вас куда угодно в безопасности и комфорте.

Размещение

Вдохновлённый тёплым приёмом со стороны яхтенного сообщества, владельцев и профессионалов, мы разработали утончённый подход: тщательно продуманный стандартный план, дополненный несколькими

вариантами, чтобы удовлетворить каждую полученную просьбу. Нижняя палуба остаётся неизменной во всех конфигурациях, при этом доступны продуманные опции, включая пуллманские койки и сдвижные односпальные койки, которые можно объединить в двухспальные. На главной палубе в стандартной компоновке размещена мастер-каюта и изолированный камбуз; альтернативный вариант сохраняет эту планировку, но добавляет раздвижную перегородку между камбузом и обеденной зоной для ощущения открытой кухни, а замена одного из холодильников, изменение расположения духовых шкафов и серванта завершает полностью открытую конфигурацию. Любую из этих планировок можно заказать с опцией «Каюта капитана наверху», позволяющей разместить до шести членов экипажа или выделить каюту для рыболовных или дайв-гидов и другого дополнительного персонала; при этом остаётся уютный скайлаунж, а раскладной диван и полноценный санузел с душем обеспечивают пятую каюту без компромиссов. Ещё больше возможностей открывает опция «Мастер-каюта наверху», которая размещает мастер-сьют сразу за рулевой рубкой; эта компоновка сохраняет практически все преимущества главной каюты на палубе, включая сопоставимые объёмы хранения и шкафы для одежды, и предлагает вариант с комбинированной ванной/душем и отдельным туалетом. При поднятой мастер-каюте главная палуба превращается в пространство для дополнительных решений: одна концепция создаёт просторный ТВ-лаунж с раскладным диваном размера queen и полноценным санузлом, сохраняя опцию пятой гостевой каюты; это даёт возможность переоборудовать кормовой салон в бар/игровую комнату или оставить салон и получить два отдельных места для отдыха, дополняемых большим офисным пространством. Другой вариант предлагает просторную кухню в стиле кантри с очень большой дополнительной кладовой и неформальным обеденным/завтраковым столом, при этом отдельная формальная столовая сохраняется, а

превосходное офисное пространство остаётся доступным.

Обзор размещения

Начиная с нижней палубы в носовой части, каюты экипажа задают продуманную тональность комфорта и функциональности. С левого борта капитанская каюта оборудована двухместной койкой с ящиками внизу, гардеробом во всю высоту с ящиками под ним, прикроватным столиком с ящиками, полками для хранения и телевизором; впереди расположен санузел-энсют с душем, туалетом и умывальником, а в каюте предусмотрено место для второй койки. По правому борту каюта экипажа имеет верхнюю и нижнюю койки, два гардероба, комод и дополнительные ящики под нижней койкой. Передний санузел зеркально повторяет планировку капитанского, в обоих санузлах есть аварийные люки, а в обеих каютах предусмотрены телевизоры. Герметичная дверь в корме открывает коридор со ступенями к камбузу; с левого борта дверь ведет в гостиную экипажа и далее в отдельную прачечную. Гостиная экипажа представляет большой диван со столом, стол легко складывается, превращая диван в просторную койку, идеальную для доп. членов экипажа, рыболовного или дайв-гида; днем они пользуются санузлом экипажа, а ночью — главной палубной ванной, а в диване есть пространство для хранения под сиденьем. В лаундже установлен холодильник под столешницей, мойка, микроволновая печь и TV/монитор. Кормовая полноразмерная прачечная предлагает обширное хранение, две полноразмерные стиральные машины LG и две полноразмерные безвентилятные сушилки LG, с большой рабочей поверхностью для прессов и гладильной доски; люк в потолке позволяет вынимать машины для сервисного доступа. Ненавязчивая служебная дверь из прачечной в гостевые зоны позволяет экипажу обслуживать каюты и общие помещения, не беспокоя гостей. Нижние гостевые

помещения включают две двухместные каюты, каждая с двумя нижними полноразмерными односпальными койками и санузлами-энсют с душем. Опционные откидные койки Pullman могут быть установлены в обеих каютах, а внутренняя койка может выезжать к борту, образуя кровать queen вдоль стенки. В каждой каюте большой гардероб с ящиками и дополнительные ящики под каждой кроватью, а также дополнительное пространство для хранения под лестницей; обе каюты имеют аварийные люки. В носовой правой части расположена гостевая каюта с кроватью queen с проходом вокруг, большим гардеробом с ящиками и дополнительными ящиками под кроватью, а также собственным санузлом с душем. Перегородка между прачечной/кроватью queen и двухместными каютами является водонепроницаемой. У каюты queen и прачечной по две двери: стандартная и водонепроницаемая, убирающаяся в нишу. Центральная лестница поднимается из нижнего фойе кормы на главный палубный холл. Главный палубный холл разделяет кормовой главный салон и формальную столовую и включает бортовую дверь, гостевой туалет и шкаф для влажной одежды. В носовой части главной палубы мастер-каюта полной ширины освещается двумя большими окнами, наполняющими пространство естественным светом и усиливающими ощущение простора, создаваемого балкой 24'2". При входе угловой L-образный диван длиной 7' с правого борта уютно размещается под окнами, создавая близкую связь с морем. Кровать king-size смещена чуть влево от центральной линии с выдвижным телевизором в изножье, использующим панорамные виды через левое и правое окна; под кроватью расположены ящики, а перед левыми окнами стоит большой рабочий стол. Впереди по левому и правому борту располагаются симметричные гардеробные с местами для вешалок и ящиками. Просторный санузел на центральной линии предлагает умывальники для него и для нее, увеличенный душ, отдельную комнату с туалетом и биде, шкаф для белья и третью стиральную машину со

сушилкой в колонне. Перегородка между мастер-каютой и зоной камбуза/столовой выполнена из стали с шумопоглощающей изоляцией для пожарной защиты и приватности, а из мастер-каюты предусмотрен аварийный люк на шлюпочную палубу. Кормой от мастер-каюты по правому борту находится отдельная столовая на восемь-десять гостей с двумя большими окнами, создающими воздушную, открытую атмосферу. Профессиональный камбуз спроектирован для гурманской эффективности и бесшовного обслуживания: рабочая зона шефа включает щедрые рабочие поверхности, варочную панель на шесть конфорок с вытяжкой, полноразмерный холодильник, две духовки, стандартную посудомоечную машину, двойную мойку с измельчителем и микроволновую печь. Зона стюардессы оснащена полноразмерным холодильником, двойной морозильной камерой, компактатором для мусора, двойной мойкой с измельчителем и трёхминутной посудомоечной машиной. Столешницы выполнены из гранита по всей площади. Большая кладовая служит опорой для зоны стюардессы, а шкаф для фарфора/кладовая рядом с дверью между камбузом и салоном содержит винный холодильник и имеет двойной доступ, чтобы фарфор можно было комплектовать со стороны камбуза и подавать со стороны столовой. Из камбуза есть прямая дверь на боковую палубу. Лестница из кают экипажа выходит прямо в камбуз, что позволяет экипажу выходить наружу и попадать в рубку, не проходя через гостевые зоны. Ступени к пилотской рубке расположены рядом с дверью камбуз-салон, обеспечивая прямое движение экипажа с минимальным вмешательством. Каждая деталь усиливает рабочий процесс, поддерживающий ненавязчивое обслуживание и эффективную эксплуатацию, что одинаково удобно как при эксплуатации яхты владельцем с ограниченным экипажем, так и в компании семьи и друзей. Кормой от главного фойе главный салон встречает гостей большим L-образным диваном, комфортными креслами и выдвижным

телевизором, легко размещая десять человек; обширное остекление наполняет пространство светом, создавая утончённую обстановку для общения и отдыха. Ещё дальше кормой одно из трех уличных обеденных и лаунж-зон предлагает стол на восемь — десять и мокрый бар с мойкой, холодильником и мусорным ведром. Лестницы ведут к платформе для купания с доступом в лацерет и машинное отделение. Из кормовой палубы предусмотрена прямая дверь в машинное отделение и ступени на кормовую мостиковую палубу. Бортовые проходы ведут вперёд к ступеням на пилотскую рубку и лодочную палубу. По левому и правому углам кормы на приподнятых полках установлены по два кнехта и швартовочная лебедка для удобной работы с швартовыми — приподнятое положение уменьшает необходимость наклоняться и улучшает обзор на доки и кнехты, повышая безопасность и эффективность. Кнехты на главной палубе также приподняты. В носовой части пилотской/лодочной палубы ложе якорного оборудования располагает кнехты и ярмовые устройства в приподнятом положении для безопасной и эффективной работы; лебедки и цепь размещены в поддоне из нержавеющей стали с отдельными отводами, а рабочее ложе ограничивает загрязнение рабочей зоны. Его форма задерживает любую морскую воду, попадающую через нос, защищая тендеры и обеспечивая, чтобы люк цепного ящика оставался значительно выше палубы. Кормой находится обширная лодочная палуба, которая, что примечательно для 90' судна, может вместить два тендера 22' (6.6m) или один большой и один меньший тендер, плюс дополнительные водные транспортные средства. Три ступени вверх выводят на португальский бульвар, где бортовые рабочие посты размещены по бортам для превосходной видимости и удобства управления. Приподнятая пилотская рубка доступна с обеих сторон, поднята над лодочной палубой для чистого обзора над тендерами и носом. Большая консоль вмещает всю электронику и органы управления, а по два картографических стола —

левый и правый — рассчитаны на полноформатные карты Admiralty. Приподнятый диван по левому борту с гранитной столешницей служит также в качестве койки пилота при необходимости, а большой письменный стол и радио пост расположены кормой по правому борту. Пространство под приподнятым полом пилотской рубки вмещает батареи и зарядные устройства для радиосвязи и навигации, кабельные короба, воздухопроводы и другое оборудование, освобождая место под консолью. Кормой и двумя ступенями вниз находится верхнее фойе, с лестницей из столовой с левого борта и вторым дневным санузлом с душем по правому борту. Двери отделяют фойе от рулевой рубки и скайлаунжа, так что ночные операции не мешают комфорту гостей. Скайлаунж заметно просторен — почти полной ширины — его широкие окна с трех сторон дарят панорамные виды. С левого борта размещен полнофункциональный бар с местами, столешницей из гранита, винным холодильником, льдогенератором, холодильником и мойкой; кормовой диван и кресла приглашают к общению, диван раскладывается в кровать queen и вместе с полноценным санузлом образует опциональную пятую гостевую каюту. По правому борту выделена зона под игровой стол и встроенный письменный стол, а передняя перегородка между дверью и баром предоставляет место для 47" телевизора. Кормой от скайлаунжа вторая уличная обеденная и лаунж-зона представляет балконоподобную точку обзора со столом на восемь — десять; диван рассчитан и для обедов, и для загара, а места достаточно для шезлонгов. Впереди по левому борту большой шкаф вмещает дополнительные морозильные камеры — одну для еды и одну для мусора; в долгих переходах биоразлагаемые отходы можно убирать по ходу, а другие предметы, соприкоснувшиеся с ними, можно прессовать в камбузе и замораживать, чтобы хранить их аккуратно до пункта утилизации. Также предусмотрено выделенное место для хранения палубного снаряжения. Поднимаясь с кормовой пилотской палубы, флайбридж раскрывается как щедрое третье открытое

обеденно лаунжевое пространство, обычно присущее более крупным судам. Кормой джакузи с балконоподобным видом; рядом по левому борту — увеличенная приподнятая солнцезащитная платформа, под которой устроено обширное место для хранения. По правому борту барбекю размещено в шкафу с обширными рабочими поверхностями. Впереди полный бар включает холодильник, ещё один ледогенератор, мойку и хранение, а напротив большого стола с комфортом размещаются десять двенадцать гостей. Две ступени вперёд — приподнятая рулевая и зона отдыха с двумя диванами по левому и правому борту, которые могут служить дневными кроватями для затененного отдыха и поднятого обзора. Центрлайн руль включает пространство для всех органов управления и приборов, а вся зона прикрыта жестким тентом. Опционные планировки расширяют универсальность. Опция каюты капитана наверху размещается аккуратно за рулевой рубкой с небольшими изменениями в рубке и скайлаунже: в рулевой большой диван трансформируется в угловой диван по правому борту и приподнятое сиденье за штурвалом, а стол перемещается влево и увеличивается. Каюта капитана предлагает кровать queen, большой гардероб с ящиками спереди и полноценный санузел с душем. Скайлаунж меняет стоячий бар на полноценный мокрый бар с тем же оборудованием, а раскладная кровать queen сохраняется. С мастер-каютой на главной палубе варианты камбуза включают открытую планировку, превращающую стену между столовой и камбузом либо в постоянный проем с ограждением вдоль лестницы для прохода экипажа, либо в полувысокую стену с выдвижной панелью. Предпочитаемая конфигурация позволяет закрывать камбуз при уборке или чтобы ограничить запахи готовки: полноразмерный холодильник и стоячие духовые печи перестраиваются в подстольные приборы. Шкаф для фарфора оканчивается на высоте столешницы, а второй шкаф сверху скрывает откидную панель, полностью закрывающую камбуз. Опция

владельческой каюты за рулевой рубкой аккуратно вписывается в площадь скайлаунжа без изменения рулевой рубки: отказываясь от гардеробных типа walk in, суммарный объем мест для висения и ящиков почти не меняется. Кровать king size сохраняется, дополненная большой приподнятой кушеткой по правому борту. Головной санузел владельца включает умывальники для него и для нее, отдельную туалетную комнату и либо очень большой душ, либо полноценную ванну джакузи с душем. Кормовая пилотская палуба становится частной террасой владельца. В зависимости от выбранной планировки главной палубы два морозильника могут быть перемещены вниз, освободив больше места для удобных кресел или шезлонгов. Эта планировка владелец наверху открывает путь к трем опциональным главным палубным решениям. С мастер-каютой наверху опция «country kitchen» создает три отдельные зоны приема пищи: стандартный формальный обеденный стол по правому борту от камбуза, большой неформальный обеденный стол, способный вместить всех гостей и экипаж, и барную стойку для завтрака. Полный мокрый бар объединяет оборудование, обычно расположенное на флайбридже, а большой стол/рабочий кабинет повышает удобство. Очень большая носовая кладовая теперь вмещает два морозильника, перемещенные с пилотской палубы, вместе с полноразмерным холодильником. Компромисс в том, что камбуз теряет одну духовку; однако микроволновая печь служит в качестве полноразмерной конвекционной печи. Дополнительное охлаждение достигается установкой подпольного холодильника для шефа при сохранении полноразмерного холодильника в кладовой. С этой планировкой опция пятой каюты через раскладывающийся диван отказывается. Главный салон остается как в стандартном варианте. В качестве альтернативы опция ТВ/лаунжа впереди может сочетаться с закрытым или открытым камбузом: она создает очень большую ТВ и читальную зону с U образным диваном, который раскладывается в кровать queen,

полноценным санузлом с душем впереди и большим шкафом; на передней перегородке монтируется 62" телевизор. По правому борту располагается большой офис/рабочая зона и приподнятая кушетка у окна для максимального вида. По левому борту можно выбрать полный мокрый бар или холодильник для напитков. Кормой сохраняется стандартный салон или принимается третья опция: преобразовать кормовой салон в бар/игровую комнату с большой стационарной барной стойкой, обслуживаемой напрямую из камбуза и полностью оснащенной по стандартам скайлаунж бара, и с достаточным пространством для большого игрового стола и удобных кресел.

Создана для дальних плаваний

На верфи этот три-дековый Explorer Yacht формируется как настоящий океанский крейсер, разработанный дизайнером Luiz deBasto, при этом интерьер и экстерьер выполнены студией Luiz deBasto Design. Как Explorer Yacht со стальным корпусом полного водоизмещения, она обладает внушительным водоизмещением 484,000 lb (220,000 kg), обеспечивающим устойчивость и большой запас хода. План размещения предусматривает от четырёх до пяти кают и от четырёх до пяти спальных мест, а также помещения для экипажа на двух-трёх человек и отдельную каюту капитана. Профиль судна венчает флайбридж с жёстким хардтопом, а крейсерская скорость уверенно составляет 9,5-10 узлов.

Характеристики корпуса

Корпус изготовлен из морской стали, надстройка — из морского алюминия. При 100% топлива и 100% воды на борту водоизмещение составляет примерно 220 metric tons, собственное водоизмещение — примерно 179 metric tons. В крейсерском режиме при половинной

загрузке проектная скорость составляет 10 knots; при 100% мощности двигателей в длительном режиме и той же нагрузке яхта развивает 10.5 knots. Ёмкость топливных баков примерно 9,800 gallons, пресной воды — примерно 3,000 gallons (11.3799 metric tons). Ёмкость бака смазочного масла 120 gallons (0.51 metric tons), ёмкость бака загрязнённого масла также 120 gallons (0.51 metric tons). Ёмкость бака чёрных вод составляет 427 gallons (2.5 metric tons), бака серых вод — 427 gallons (2.47 metric tons). При скорости 9.5 knots расчётная дальность хода составляет 4,000 nm. Такой подбор материалов и объёмов обеспечивает прочность корпуса, оптимальную мореходность и автономность для дальних переходов.

Разделение корпуса

Корпус судна тщательно разделён поперечными и продольными водонепроницаемыми и/или нефтенепроницаемыми переборками, как показано в чертежах к контракту, что обеспечивает надёжную организацию выделенных отсеков, включая носовой отсек (форпик), баки пресной воды, жилые помещения экипажа, гостевую каюту №3 вместе с комнатой отдыха экипажа и прачечным отсеком, отсек с гостевыми каютами №1 и №2, топливные баки, машинное отделение, а также отсек рулевого механизма и лазарет.

Конструкция корпуса

Корпус яхты спроектирован для безукоризненной прочности: сплошной киль во всю длину 3/4" x 10" в сочетании с форштевнем 3/4" x 10" и днищевыми пластинами 1/4" образуют монолитную опору конструкции. Скег глубиной шесть дюймов с боковинами и поперечным сечением 5/16" и днищем 1/2" обеспечивает уверенное движение по курсу и защиту подводной части. Нижняя обшивка выполнена 5/16" с подъемом к

кромкам обводов (chines), боковая и транцевые обшивки — 1/4". На палубе основная палубная обшивка и tank top выполнены 1/4" для некомпромиссной жесткости, переборки имеют 1/4" с участками 3/16" в гофрированном исполнении для оптимального баланса прочности и веса, а якорный рундук усилен 5/16" обшивкой для долговременной надежности. Внутренний каркас поддерживает эту целостность: поперечные шпангоуты у палубы и бортов 3" x 3" x 5/16", поперечные днищевые рамы 1/4", продольные днища 5/16", продольные балки днища выполнены из плиты 5/16", боковые продольные элементы 3" x 3" x 5/16" или в плитном исполнении по необходимости, а продольные палубные балки 5" x 3" x 5/16". Прогоны палубы — прочные балки 3" x 3" x 5/16", фундамент двигателя — цельный элемент 8" x 3/4", рассчитанный на поглощение крутящего момента и вибрации. Конструкция борта не менее солидна: рамки из плиты 4" x 1/4", продольные 3" x 1/4" и овальная накладка-карниз из нержавеющей стали 2 1/2" придают бортам дополнительную устойчивость, а вертикальные и горизонтальные рёбра жёсткости переборок выполнены в гофрированном варианте для повышения жесткости при минимальном весе. Завершающие элементы усиливают и защищают внешний вид судна: шток и ограждения якоря изготовлены из нержавеющей стали 316, отбойные кромки (rub rails) 9" x 3" x 9" выполнены из 1/4" и увенчаны крышкой из нержавеющей стали 316, что придает яхте завершённый и тщательно продуманный образ.

Основное оборудование и системы

Энергетика судна опирается на два главных двигателя Caterpillar C18 Electronic, A-rated 450 BHP при 1800 RPM, каждый с глубоким масляным картером и электрозапуском 24V, работающие через редуктора Twin Disc 3.50.1 с Velvet Drive. Электростанция состоит из двух агрегатов Kilopak или Northern Lights 35 kW при 1800 rpm, 120/240 трехфазных с электростартом

12V. Ходовые качества обеспечивают два вала Aqualoy 17 диаметром 4 дюйма, ведущие пару бронзовых пятилопастных гребных винтов, один правого и один левого вращения, а руление реализовано двумя крыловидными полууравновешенными рулями. Все возвратно поступательные механизмы смонтированы на демпфирующих опорах для снижения вибрации, а выхлопные системы с промывкой водой Centek обслуживают как главные двигатели, так и генераторы. Пожарная защита представлена системой Kidde Fenwal CO2 или системой водяного тумана Optec International. Управление двигателями — Kobelt со СПА пультом SPA 10590, гидравлическая рулевая система и насосы также поставлены Kobelt. Маневренность усилена носовым подруливающим устройством American Bow Thruster мощностью 65 HP. Якорная оснастка включает два якоря типа CQR по 200 kg на двух цепях по 137 meter из 5/8 stud link chain, уложенных двумя якорными лебёдками Maxwell VWC6000 с ножными и дистанционными органами управления; нос защищён нержавеющей оградой цепи, а в рулевой рубке установлены счётчики цепи. Климат контроль обеспечен системой Aqua Air Series Model A12-2-2 HC с мягким стартом общей холодопроизводительностью 12 tons, управляемой вентиляторами Tempwise 2000 и поддерживаемой двумя насосами забортной воды. На стоянке и в движении стабилизацию обеспечивает система Quantum Marine Zero Speed. В машинном отделении установлены два вентилятора с регулировкой скорости и реверсом. Контроль за танками осуществляется самозакрывающимися смотровыми стеклами или щупами на всех баках и дополнен электронной системой Tank Tender или аналогичной. Система чёрной воды — Head Hunter. На палубном оборудовании предусмотрен кран Steel head или Aritex грузоподъёмностью two tons, а посадка — с помощью полностью убираемой гидравлической пасарелли Aritex или аналогичной. Голос яхты подчёркивает мощный четырёхмембранный пневматический гудок Buell с автоматической системой «фог». Забортная вода подаётся через две

приемные камеры с перекрестным трубопроводом, снабжающим все морские системы; все морские трубопроводы — CuNi с индивидуальными фильтрами сифонами на каждой линии. Система трюмов включает как AC, так и DC схемы откачки, при этом AC система имеет резервирование от пожарного магистрального контура. Комбинированная схема обращения с чёрной и серой водой включает сантехнику Head Hunter, две взаимосвязанные диафрагменные помпы для чёрной и серой воды и отдельные приёмные баки для каждой системы. Топливная система состоит из четырёх баков, включая дневной бак, с общей ёмкостью примерно 9,160 US gallons (34,800 liters), с очисткой через Alfa Laval MiB 303. Фильтрация осуществляется двумя Racor 75-1000MA для главных двигателей и двумя Racor 1000 single для генераторов. Перекачка организована электрическим насосом Blackmer серии 414-414A с ручным насосом в резерве. Система смазки и отработанного масла включает один чистый бак 120 US gallon (456 liters), один бак для грязного масла 120 US gallon (456 liters) и два насоса Oberdorfer AC, жёстко включённых в контур. Автономность питьевой воды обеспечена двумя опреснительными установками 800 gpd с автоматической промывкой и песочным фильтром, двумя комплектами давления, Watermaker Inc. ¾ HP AC с накопительным баком 36 gallon, циркуляционным насосом горячей воды, двумя нагревателями по 50 US gallon (190 liter) каждый, двумя фильтрами Aqua Pure для питьевой воды, одним UV фильтром, редуционным клапаном давления, четырьмя выходами пресной воды на палубе и двумя пресноводными душами. Сжатый воздух подаётся компрессором 1 1/3 hp model 3 C-2425252D с резервным баком 2.5 gallon и выводами в машинном отделении и на фордеке. Штатное питание берётся от преобразователя Atlas 45 kVA, питающего две кабельные системы Glendinning 100 amp и два отрезка кабеля длиной 150 foot 100 amp. Главный щит оснащён панелью Atlas со seamless transfer и инвертором Trace с Link 4000. По возможности все осветительные приборы

выполнены на LED. Низковольтная система включает 24 вольтовый стартер для главных двигателей на двух банках батарей 8D с системой параллелирования; 12 вольтовый старт генераторов на двух банках 8D с параллелированием; электронику питают четыре 12 вольтовые батареи 8D, собранные в два банка по 24 volts; и бытовая батарея из двух 8D для 24 volts, поддерживаемая зарядными устройствами 60 amp и двумя 40 amp. Навигационные огни — Aqua Signal 55 Series LED, система защиты от коррозии — Engelhard Monitor, и дополнительно установлено пять светодиодных подводных фонарей для подсветки воды под судном. Видимость и навигация дополнены пятью электрическими стеклоочистителями, по одному на каждое центральное окно; указанные блоки Exalto/Vetus 295M pantograph с интегрированными омывателями или эквивалентом смонтированы на нержавеющей рычагах. Для определения курса предусмотрены два компаса Danforth Constellation диаметром five inch или аналогичные. В рулевой рубке предусмотрена посадочная группа согласно чертежам дизайнера — одна скамья диван с гранитным столом и одно центральное рулевое кресло, как указано в спецификации.

Сметные позиции для All Ocean Yachts Explorer

Повышение уровня комфорта и возможностей начинается с тщательно продуманного распределения сметных позиций на внутреннюю отделку: ковровое покрытие с подложкой по \$44 за ярд, гранитные полы и столешницы по \$110 за квадратный метр, обивочные ткани диванов и/или бразильская кожа по \$40 за квадратный ярд, оконная отделка на сумму \$12,000 и настенные панели с потолочными материалами и/или Marjilite по \$40 за квадратный ярд. Технологическая составляющая представлена равной тщательностью: на электронику заложено \$180,000 с прилагаемым перечнем оборудования, развлекательная система

предусмотрена в размере \$25,000 с перечнем оборудования, которое будет поставлено и приобретено в Бразилии, а монтаж электроники и смежных систем на верфи оценен в \$6,000. Стоимость светильников точно определена для создания нужной атмосферы по всему судну: внутренние светильники для нижних кают — \$30, для Главной палубы (кроме камбуза) — \$40, для камбуза — \$30, для Верхней палубы — \$30, для помещений экипажа — \$30, наружные светильники — \$42.

Маневренность на воде обеспечивается тендерами, изготовленными в Бразилии: тендер для экипажа за \$25,000 и тендер для владельца за \$55,000, а все «white goods» судна заложены в сумме \$35,000 и включают стиральные и сушильные машины, оборудование камбуза и наружное оборудование. Аллокации на фурнитуру подчеркивают качество: все сантехнические и душевые приборы — \$36,000, вся внутренняя фурнитура — \$15,000. Позиции, поставляемые владельцем и приобретаемые в стране строителя, включают свободно стоящую мебель, фарфоровую посуду, мелкое оборудование для камбуза, произведения искусства, покрывала и постельное белье. Эти положения создают прочную основу для интерьеров, где каждая деталь служит комфорту, функциональности и эстетике яхты.

Бытовая техника

Ниже приведён перечень предметов и цен в качестве ориентира по оборудованию, которое может быть выбрано в рамках выделенной суммы; сумма на всю крупную бытовую технику по Allowance Sheet составляет USD\$35,000. Цены указаны в долларах США, и за установку любого дополнительного оборудования, не перечисленного здесь, взимается плата. Камбуз предусматривает посудомоечную машину GE, модель GSD2350R CS в нержавеющей стали за US\$300, дополненную посудомоечной машиной ENODIS, трёхминутным Avenger HT за US\$3550,

и двухкамерной конвекционной самоочищающейся духовкой GE, модель PT960SPSS, за US\$3600. Приготовление пищи выходит на новый уровень благодаря индукционной варочной панели Miele шириной 36 inches, модель KM5773, за US\$3000, в паре с 36 дюймовым вытяжным зонтом из нержавеющей стали Zephyr Power Series, модель AK7536ASX, обеспечивающим 1100 CFM через два внутренних вентилятора (PBI1100A), с комплектом для лампы подогрева, лампами и выдвигаемым назад сплэшем с подогревающими полками (AK0716) за US\$2130. Утилизацию отходов обеспечивают два измельчителя Insinkerator мощностью 1 hp, модель EXCEL, по US\$320 каждый, холодное хранение — два холодильника True, модель T23, по US\$2000 каждый, и два морозильника кладовые Frigidaire объёмом 8.8 cu. ft., модель FFN09M5HW, по US\$339 каждый, размещённые на кормовой палубе пилотской рубки, один из которых обозначен как «trash freezer». Прачечный узел укомплектован складывающейся стирально сушильной машиной GE, модель WSM2700HWW, в мастер каюте за US\$1200, дополненной двумя сушилками без вентиляции LG, модель DLE2050W, в прачечной по US\$750 каждая, и двумя стиральными машинами LG, модель WM2050CW, по US\$700 каждая. Дополняют удобство пресс для мусора GE Profile из нержавеющей стали, модель GCG1500RSS, за US\$640, и настольный холодильник Avanti объёмом 4.5 cu. ft., модель BCA4562SS2, за US\$250. Для приёма гостей предусмотрены три винных холодильника для напитков GE из нержавеющей стали, модель GVS04BDWSS, объём 4.10 cu. ft., расположенные на кормовой палубе, в скайлонже и на флайбридже по US\$320 каждый, два встроенных винных шкафа GE, модель PCR06WATSS, по одному в скайлонже и в обеденной зоне по US\$1100 каждый, две льдогенераторные машины Hoshizaki мощностью 50 ppd, модель AM50BAEAD, в скайлонже и на флайбридже по US\$1500 каждая, а кофейную программу реализует встроенная кофемашина Miele CVA2000 Series с системой Nespresso (модели CVA2650/2660) за US\$2400.

Обеды

Приемы пищи на борту — это возможность насладиться моментом: они проходят в неспешном ритме в пространствах, которые плавно переходят от солнечной непринужденности к вечерней элегантности. Хотите ли вы уединённую атмосферу внутри салона или романтику сервиса под открытым небом, каждое блюдо подаётся с заботой и дополняется удобными сиденьями, продуманным освещением и завораживающими видами. От неторопливых завтраков и спокойных обедов до ужинов при свечах, обеденный опыт сочетает изысканную подачу с тёплой, располагающей атмосферой, делая каждую встречу запоминающейся и естественной.

Главная каюта

Главная каюта яхты задумана как спокойное личное убежище, где изысканная столярная работа, спокойная палитра и безупречное мастерство создают атмосферу сдержанной роскоши. Просторная кровать служит центром интерьера, ей соответствуют продуманная мебель для хранения и вместительные шкафы, аккуратно упорядочивающие личные вещи. Мягкое, многослойное освещение задаёт умиротворённое настроение: днём царит естественный свет, ночью — ненавязчивое фоновое свечение, обеспечивающее комфорт в любое время суток. Высококачественные текстили и поверхности с ручной отделкой располагают к расслаблению, а эффективная шумоизоляция и точная система климат-контроля гарантируют спокойный сон как в плавании, так и на якоре. Каждая деталь, от изящных контуров мебели до бесшовной интеграции мест хранения и удобств, продумана, чтобы превращать повседневные ритуалы в моменты истинной лёгкости.

Салон

Салон, залитый естественным светом через просторные панорамные окна, представляет собой уютное убежище, где изысканное мастерство сочетается с непринуждённым комфортом. Богатая отделка с сатиновым эффектом обрамляет просторную зону для сидения, обитую мягкими тканями, а низкий стол задаёт центр беседы и служит элегантною поверхностью для лёгких обедов или коктейлей. Сдержанное фоновое освещение мягко стелется по потолку и мебели, создавая тёплое вечернее сияние, а продуманные декоративные акценты подчёркивают вневременную эстетику яхты. Интегрированная развлекательная система аккуратно скрыта, чтобы не нарушать чистые визуальные линии, а продуманные места для хранения позволяют держать необходимое вне поля зрения, но всегда под рукой. Система климат-контроля обеспечивает идеальный комфорт в любой сезон, а свободный переход к соседним помещениям усиливает ощущение простора, делая салон одинаково пригодным как для уединённого отдыха, так и для изысканных приёмов гостей в плавании или на якоре.

КОНТАКТЫ

Shestakov Yacht Sales — это брокерская компания, специализирующаяся на продаже и обслуживании яхт по всему миру. Компания предлагает услуги по покупке и продаже как новых, так и подержанных моторных яхт, парусных судов и роскошных супер и мега яхт. Они также предоставляют услуги по регистрации яхт, страхованию, техническому обслуживанию, подбору экипажа и организации чартеров в США, Канаде, Латинской Америке, Карибском бассейне, в Европе и на Багамах.

Основатель и ведущий брокер компании — Андрей Шестаков, лицензированный и сертифицированный специалист с обширным опытом в области морской инженерии и судостроения.

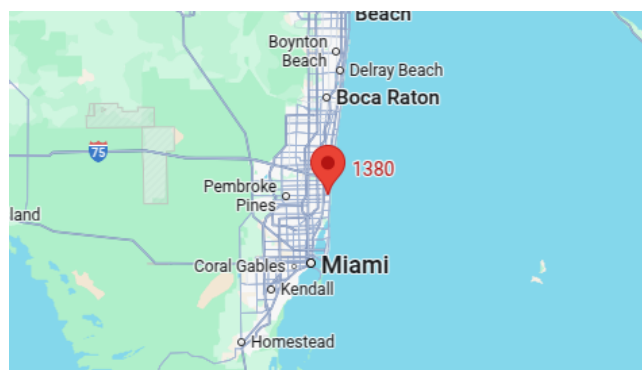
Компания имеет широкую сеть партнерств с крупными производителями яхт по всему миру и предоставляет услуги на нескольких языках, включая Русский, Украинский, Испанский и Английский. Офис компании расположен в Дания-Бич, штат Флорида, США.

Для получения дополнительной информации и просмотра доступных яхт вы можете посетить официальный сайт компании: <https://shestakovyachtsales.com/ru>

Контактная информация

Телефон: +1(954)274-4435 +7(918)465-66-44 **Email:** andrey@shestakovyachtsales.com

Адрес



1380 Weeping Willow Way, Hollywood,
Florida 33019