

ALL OCEAN YACHTS 90' FIBERGLASS - ALL OCEAN YACHTS



Производитель: [ALL OCEAN YACHTS](#)

Длина по КВЛ: 90' 0" (27.43 m)

Год постройки: 2027

Ширина: 24' 0" (7.52 m)

Модель: Tri - Deck Explorer Yacht

Мин. осадка: 24' 1" (7.33 m)

Цена: \$10,000,000 USD Может измениться.
[Полное описание смотрите на нашем сайте](#)

Макс. осадка: 26' 3" (8 m)

Локация: N/A, China

Крейсерская скорость: 10 Knots (11.51 MPH)

Макс. скорость: 13 Knots (14.96 MPH)

ОГЛАВЛЕНИЕ

ОПИСАНИЕ	3
СПЕЦИФИКАЦИИ	5
Основная информация	5
Размеры	5
Скорость, емкости и водоизмещение	5
Размещение	6
Корпус и палуба	6
Двигатели	6
ГАЛЕРЕЯ	7
ДЕТАЛЬНОЕ ОПИСАНИЕ	12
КОНТАКТЫ	30

ОПИСАНИЕ

Смело задуманная как 90 футовая полноводоизмещающая экспедиционная моторная яхта, новая постройка 2027 года сочетает истинную «go anywhere» автономность с утонченным комфортом уровня суперяхты. Благодаря ширине корпуса 24 фута ($\approx 7,3$ м) и интерьеру от Луиса де Басто (Luiz deBasto), пространство раскрывается светом и воздухом, создавая спокойное, современное убежище в открытом море.

Два внутреннего дизеля Caterpillar обеспечивают надежную, малошумную тягу: уверенная крейсерская скорость 10 узлов и форсированный ход до 13 узлов. Впечатляющие запасы — 9 800 галлонов топлива ($\approx 37\,100$ л) и 3 000 галлонов пресной воды ($\approx 11\,350$ л) — подчеркивают океанскую дальность хода и готовность к продолжительным переходам.

Полноводоизмещающий корпус спроектирован для эффективного пассажа мейкинга и уверенной мореходности, чтобы вы исследовали далекие горизонты спокойно и без спешки.

На борту до восьми гостей размещаются в умиротворяющих каютах с собственными санузлами, отделанных благородными фактурами и настроенной подсветкой. Светлый главный салон создан для панорамных видов и непринужденных приемов. Палубные зоны продуманы под любое настроение: открытый сандек для рассветной йоги и наблюдения звезд, тенистая кормовая терраса для неторопливых ужинов на ходу или на якоре. Просторная рабочая площадка на корме легко вмещает тендеры и экспедиционное снаряжение. Ненавязчивые каюты экипажа на четыре человека (две кабины с отдельным входом) гарантируют полную приватность и сервис уровня отеля. И с общим количеством в восемь санузлов комфорт и удобство всегда на расстоянии нескольких шагов — как для гостей, так и для безупречной эксплуатации судна.

Предлагаемая как новая постройка со сроком изготовления 24 месяца,

яхта может быть выполнена и в стеклопластике, используя передовые композитные технологии ради прочности, эффективности и исключительно тихого хода. Персонализация приветствуется — от планировок до отделок — под руководством именитого дизайнера интерьеров, который возвышает каждую деталь: от тактильной роскоши материалов до интуитивной эргономики жизни на борту.

Если вы ищете роскошную моторную яхту с душой подлинной экспедиционной яхты — надежный судовой партнер дальнего плавания, превращающий далекие архипелаги в ваше личное игровое поле, — это приглашение определить собственный мир голубых вод и начать следующую главу океанских приключений.

СПЕЦИФИКАЦИИ

Основная информация

Модельный год:
2027

Страна:
China

Год постройки:
2027

Размеры

Длина:
90' 0" (27.43 m)

Ширина:
24' 0" (7.52 m)

Мин. осадка:
24' 1" (7.33 m)

Макс. осадка:
26' 3" (8 m)

Скорость, емкости и водоизмещение

Крейсерская скорость:
10 Knots (11.51 MPH)

Запас воды:
3000 Gallons

Макс. скорость:
13 Knots (14.96 MPH)

Запас топлива:
9800 Gallons

Размещение

Спальных мест:

8

Каюты экипажа:

2

Санузлы всего:

8

Койки экипажа:

4

Корпус и палуба

Материал корпуса:

Fiberglass and Plastic Yachts

Проект корпуса:

N/A

Материал палубы:

Fiberglass

Интерьер:

Luiz deBasto

Конфигурация корпуса:

Full Displacement

Двигатели

Двигатели:

2

Тип двигателя:

Inboard

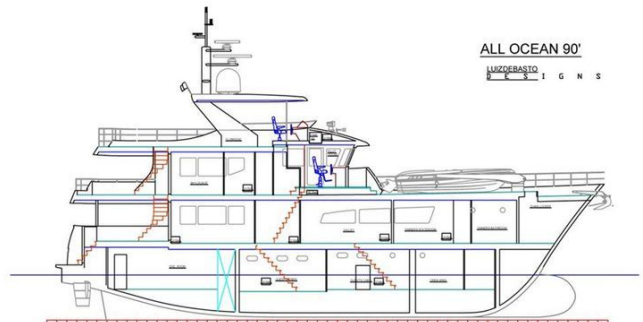
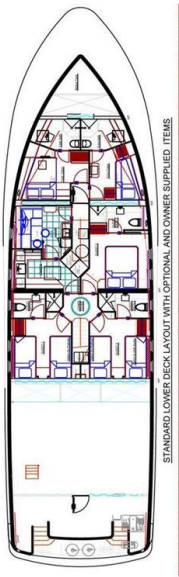
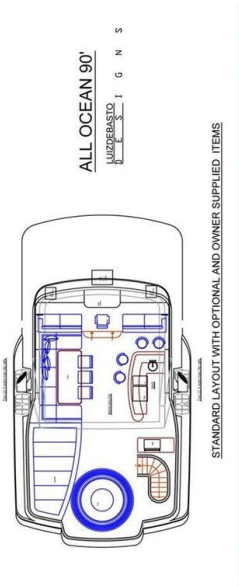
Производитель:

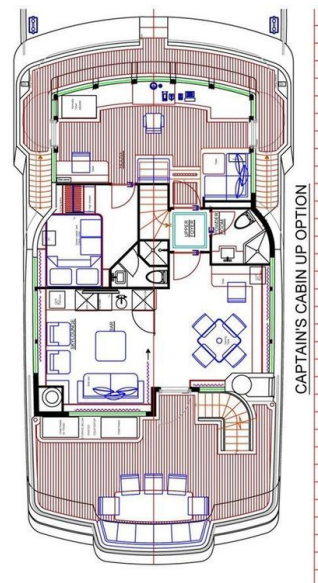
Caterpillar

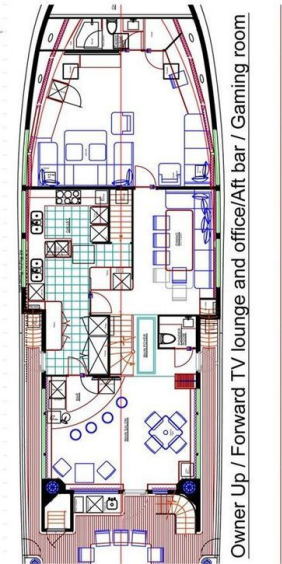
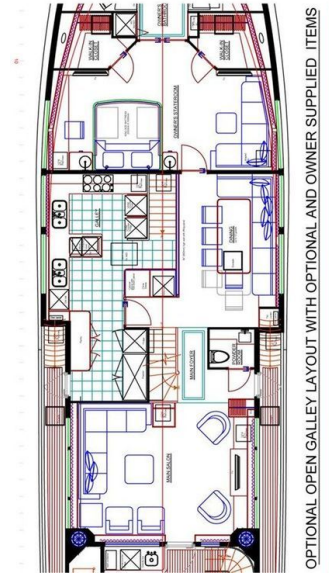
Тип топлива:

Diesel

ГАЛЕРЕЯ











ДЕТАЛЬНОЕ ОПИСАНИЕ

Размещение

Вдохновлённые тёплым приёмом со стороны яхтенного сообщества, владельцев и профессионалов, мы предложили продуманную концепцию: основную планировку как стандарт и несколько опций, которые учитывают все полученные пожелания. На всех конфигурациях нижняя палуба яхты остаётся неизменной: предусмотрены опциональные кровати Pullman и раздвижные односпальные койки, которые при необходимости объединяются в двухспальные места. На главной палубе стандартный вариант располагает главную каюту в носовой части и закрытый камбуз; альтернативный сохраняет это расположение, добавляя раздвижную перегородку между камбузом и столовой зоной, чтобы по желанию получить открытую кухонную планировку — для полностью открытого варианта мы перерабатываем одну из холодильных камер, конфигурацию духовых шкафов и секцию для посуды. Любой из этих вариантов главной палубы можно сочетать с опцией «каюта капитана наверху», что даёт возможность разместить до шести членов экипажа или выделить каюту для рыболовных гидов, дайвинг-гидов или других сопровождающих; при таком выборе вы по-прежнему получаете комфортный скайлаунж с трансформируемым диваном и полным санузлом с душем, создающим пятую гостевую каюту. Ещё больше вариантов открывает размещение главной каюты наверху: мастер-сьют размещается за рулевой рубкой, сохраняя почти все достоинства главной каюты на главной палубе, включая сопоставимые объёмы для хранения и гардеробные; здесь также можно предусмотреть ванну с душем и отдельный туалет. Вариант «мастер наверху» даёт несколько альтернатив оформления главной палубы: большой ТВ-салон с раскладывающимся

диваном-кроватью Queen и полным санузлом, сохраняющий пятое место для гостя и позволяющий организовать бар/игровую комнату вместо кормового салона — либо сохранить салон и получить две зоны для отдыха — вместе с просторным кабинетом; другой путь — полноразмерная кухня в стиле кантри с увеличенной дополнительной кладовой и неформальным столом для завтрака/обеда, при этом остаётся отдельная формальная столовая и вновь обеспечено отличное офисное пространство.

Обзор размещения

Начиная от носовой части нижней палубы, жилые помещения экипажа задают тон продуманному дизайну и слаженной работе судна. На левом борту каюта капитана предлагает двухъярусную койку с выдвижными ящиками внизу, платяной шкаф во всю высоту с ящиками внизу, тумбочку с ящиками, полки для хранения и телевизор; впереди расположена собственная ванная с душем, туалетом и умывальником, при этом в каюте предусмотрена возможность установки второй койки. На правом борту каюта экипажа имеет верхнюю и нижнюю койки, два гардероба, комод и дополнительные выдвижные ящики под нижней койкой; впереди — санузел, идентичный по оснащению каюте капитана. Оба санузла оснащены аварийными люками, а в обеих каютах установлены телевизоры.

Герметичная дверь в кормовой части открывает коридор и лестницу к камбузу; слева находится дверь в комнату отдыха экипажа, ведущую в отдельную прачечную. Комната отдыха сосредоточена вокруг большого дивана и стола, который складывается, образуя просторную дополнительную койку — идеальное решение для случайных дополнительных членов экипажа, рыболовного или дайвинг-гида, позволяющее им днем пользоваться экипажным санузлом, а ночью —

санузлом главной палубы; под диваном предусмотрены места для хранения. Здесь же располагаются подстольный холодильник, мойка, микроволновая печь и TV/монитор. В кормовой части прачечная полноразмерного типа обеспечивает обширные места для хранения, две полноразмерные стиральные машины LG и два полноразмерных безвентиляторных сушильных устройства LG, большую рабочую поверхность для отпаривателей и гладильной доски и люк в потолке для удобного извлечения машин. Ненавязчивая служебная дверь соединяет прачечную с гостевыми зонами, чтобы экипаж мог обслуживать каюты и заниматься уборкой, не беспокоя гостей.

Нижние гостевые помещения включают две двухместные каюты, каждая с двумя нижними полноразмерными односпальными койками и собственными санузлами с душем; при желании в обеих можно установить выдвижные койки Pullman, а внутренняя койка может выдвигаться наружу, образуя кровать размера queen у стены. Каждая каюта предлагает большой гардероб с ящиками, дополнительные ящики под каждой кроватью и место для хранения под лестницей; обе каюты имеют аварийные люки. В носовой части на правом борту расположена гостевая каюта с кроватью queen, обходная по кругу, с большим гардеробным шкафом, ящиками под кроватью и собственной ванной с душем. Перегородка между прачечной/queen-каютой и двумя односпальными каютами герметична, и у каждой из queen-каюты и прачечной предусмотрены две двери: обычная и герметичная, утапливаемая в нишу. Центрированная лестница ведет от нижнего фойе к фойе главной палубы.

Фойе главной палубы изящно разделяет кормовую часть главного салона и формальную столовую; рядом расположены боковая дверь, дневной санузел и мокрый шкаф. В носовой части этой палубы в стандартной компоновке находится мастер-каюта полной палубной ширины, залитая естественным светом через два больших окна, которые усиливают

ощущение объема, обеспечиваемого шириной 24'2". При входе справа стоит L-образный диван длиной семь футов у окон, усиливающий связь с морем, тогда как кровать king смещена чуть влево от килевой линии; у изножья встроенный выдвижной телевизор, под кроватью ящики, а перед окнами слева размещен большой письменный стол. Парные гардеробные по левому и правому борту предоставляют щедрые места для вешалок и ящиков. Мастер-санузел по килевой линии просторен: раковины «для него и для нее», увеличенная душевая кабина, отдельный туалет с биде, третий стирально-сушильный блок и шкаф для белья. Для безопасности и тишины перегородка между мастер-каютой и камбузом/столовой выполнена из стали с полноценной звукоизоляцией, а аварийный люк обеспечивает прямой выход из мастер-каюты на прогулочную палубу.

Кормовой правый борт от мастера отведен под отдельную столовую на восемь-десять гостей с непосредственной подачей из большого камбуза коммерческого типа, где два широких окна создают светлую, воздушную атмосферу. Профессиональный камбуз организован для максимальной эффективности при приготовлении изысканных блюд и презентации сервиса: зона шефа включает просторные рабочие поверхности, шестиконфорочную варочную панель с вытяжкой, полноразмерный холодильник, две духовки, стандартную посудомоечную машину, двойную мойку со шредером и микроволновую печь; зона стюардессы оснащена полноразмерным холодильником, двойной морозильной камерой, мусоросжимающим устройством, двойной мойкой со шредером и быстрым трехминутным посудомоечным циклом. По всему камбузу и прилегающим зонам использованы гранитные столешницы. Большая кладовая в зоне стюардессы дополняет шкаф для фарфора/кладовую рядом с дверью между камбузом и салоном; в этом шкафу размещен винный охладитель с двусторонними дверцами для загрузки со стороны камбуза и презентации в столовой, а из камбуза есть прямая дверь на

боковую палубу. Лестница для экипажа выходит незаметно в камбуз, позволяя перемещаться по всем внешним зонам и в рулевую рубку, не пересекая гостевые пространства, а ступени к рулевой рубке рядом с дверью салонной стороны камбуза обеспечивают почти незаметные переходы при обслуживании. Каждая деталь продумана для бесшовной работы без беспокойства гостей, что повышает удобство как при профессиональном экипаже, так и при эксплуатации владельцем с небольшой командой друзей или семьи.

Кормовая часть главного фойе приглашает к отдыху: большой L-образный диван, удобные кресла и выдвижной телевизор легко размещают десять гостей, а обильное остекление наполняет пространство светом, создавая элегантную обстановку для общения. Дальше кормой располагается первая из трех открытых зон для обеда и отдыха на воздухе со столом на восемь-десять человек, мокрым баром с мойкой, холодильником и контейнером для мусора, а также лестницей к плавательной платформе с доступом в лазарет и машинное отделение. Имеется прямая дверь с кормовой палубы в машинное отделение и лестница на кормовую мостовую палубу. Боковые проходы ведут вперед к ступеням на рулевую рубку и прогулочную палубу. На кормовых углах, слева и справа, два кнехта и швартовный виндлас установлены на приподнятых выступах для облегчения работы с швартовыми; их повышенное расположение снижает необходимость наклоняться, улучшает обзор причала и кнехтов и повышает безопасность и эффективность. По тем же причинам кнехты на нижней главной палубе также приподняты.

В носовой части рулевой рубки и прогулочной палубы якорно-швартовочная ниша предлагает практичные инновации: кнехты и якорное оборудование подняты для удобства работы, виндласы и цепь размещены в поддоне из нержавеющей стали с собственными стоками, а форма ниши ограничивает рабочую зону и улавливает воду, попавшую

через нос, защищая тендеры и удерживая люк цепного ящика над уровнем палубы. Прогулочная палуба — внушительная для девяностафутового судна — может разместить два 22 футовых (6.6 m) тендера или один большой тендер вместе с меньшим и дополнительными водными средствами. Три ступени вверх ведут к португальскому мосту с боковыми постами управления, вынесенными наружу для лучшей видимости и удобства маневрирования. Вход в просторную рулевую рубку доступен с любой стороны. Консоль предлагает обширное место для электроники и органов управления; два картографических стола слева и справа рассчитаны на полноразмерную стандартную карту Admiralty. Большой приподнятый диван слева с гранитным столом спроектирован так, чтобы при необходимости служить койкой пилота, а сзади справа размещены вместительный письменный стол и радиозона. Под приподнятым полом рулевой рубки эффективно используются места для радио- и навигационных аккумуляторов и зарядных устройств, проводных каналов, воздухопроводов и другого оборудования, освобождая объем под консолью.

Кормой и вниз на две ступени верхнее фойе соединяет операционные и гостевые зоны с тихой изысканностью: слева — лестница из столовой, справа — второй дневной санузел с душем. Двери отделяют фойе от рулевой и скайлаунжа, чтобы ночные перемещения не мешали комфорту гостей. Скайлаунж действительно просторен — почти на всю ширину судна, с проходом по периметру для обслуживания окон, а его трехсторонняя панорама захватывает дух. Слева расположен полнофункциональный бар с высокими стульями, гранитной столешницей, винным охладителем, льдогенератором, холодильником и мойкой, далее — диван и кресла, при этом диван раскладывается в кровать queen; в сочетании с полноценным санузлом это делает возможным создание пятой гостевой каюты. Справа предусмотрено место для игровой зоны и встроенного стола, а на носовой перегородке между

дверью и баром есть место для 47 дюймового телевизора. За скайлаунжем развивается вторая открытая зона для отдыха и обеда на балконе со столом на восемь–десять человек и диваном, рассчитанным и на ужин, и на загар, с достаточным пространством для дополнительных шезлонгов. В носовой части слева большой шкаф вмещает дополнительные морозильные лари — один для продуктов, другой для мусора — незаменимая опция для дальних переходов; биоразлагаемые отходы можно утилизировать в пути, тогда как небiorазлагаемые предметы, контактировавшие с пищей, прессуются в мусоросборнике камбуза и замораживаются до возможности надлежащей утилизации на берегу; шкаф также служит для хранения палубных принадлежностей. Поднимаясь с кормовой палубы рулевой рубки, флайбридж раскрывает невероятно просторную третью зону для обедов и отдыха на открытом воздухе. Кормовой джакузи выходит видом с балкона, слева от него — увеличенная приподнятая зона для загара, которая расширяет обзор, облегчает общение между отдыхающими на лежаке и в джакузи и скрывает большой объем для хранения. Справа встроен гриль в шкафу с обширной рабочей поверхностью, впереди размещен полноценный бар с холодильником, вторым льдогенератором, мойкой и местами для хранения, а напротив — большой обеденный стол, комфортно вмещающий десять–двенадцать гостей. Две ступени впереди расположены приподнятое рулевое место и зона сидений: левые и правые диваны сконструированы так, чтобы при необходимости использоваться как кушетки для отдыха в тени или наблюдения, а по килевой линии — рулевое место с достаточной площадью для органов управления и приборов; вся эта зона защищена жестким тентом. Опционные планировки расширяют универсальность яхты. Вариант с каютой капитана наверху компактно размещается за рулевой рубкой при незначительных перестановках: в рулевой большой диван делится на угловой диван справа и приподнятое сиденье за рулем, письменный стол

перемещается влево и увеличивается в размере. Сама каюта капитана предлагает кровать queen, большой гардероб с ящиками впереди и полноценный санузел с душем. В скайлаунже стойка бара для стоящего обслуживания заменяется полнофункциональным мокрым баром с эквивалентным оборудованием, и раскладная кровать queen по-прежнему комфортно размещается.

Для тех, кто выбирает мастер-каюту на главной палубе, опция «открытый камбуз» трансформирует стену между столовой и камбузом в постоянный проем с перилами вдоль служебной лестницы или в полувысокую стену с раздвижной панелью; предпочтительна вторая версия, позволяющая закрывать камбуз во время уборки или при необходимости контролировать запахи. В этом решении полноразмерный холодильник и стоящие духовки заменяются подстольным холодильником и подстольными духовками; шкаф для фарфора подрезается до высоты столешницы и сверху дополняется вторым шкафом с откидной панелью, полностью закрывающей камбуз по требованию.

Альтернатива с каютой владельца за рулевой рубкой элегантно вписывается в контуры скайлаунжа без изменения планировки рулевой: при этом отсутствуют гардеробные-«walk-in», но суммарная площадь вешалок и ящиков практически та же, кровать king сохраняется, а справа располагается большой приподнятый диван. Хозяинский санузел оснащен двумя раковинами, отдельным туалетом и либо увеличенной душевой, либо полноразмерной ванной (Jacuzzi) с душем. Кормовая палуба рулевой рубки становится частной террасой владельца, и в зависимости от планировки главной палубы перенос двух морозильников вниз освобождает место для удобных кресел или шезлонгов. С поднятой каютой владельца главная палуба предлагает три привлекательные альтернативы.

Опция «country kitchen» создает три отдельных обеденных пространства:

стандартную формальную столовую справа от камбуза, большую неформальную столовую, способную вместить всех гостей и весь экипаж, и барную стойку для завтраков. Полнофункциональный мокрый бар занимает место оборудования, ранее размещенного на флайбридже, а большой письменный стол и офисная зона расширяют рабочие возможности. Впереди очень большая кладовая теперь вмещает два морозильника с пилотной палубы и полноразмерный холодильник; компромиссом является потеря одной духовки в камбузе, но микроволновая печь служит полноразмерной конвекционной печью, а для шефа добавляется подстольный холодильник наряду с полноразмерным в кладовой. С этой планировкой опция пятой каюты через раскладной диван недоступна, а главный салон сохраняет стандартную компоновку.

Опция с телевизионной и лаунж-зоной вперед хорошо сочетается как со стандартным закрытым камбузом, так и с открытым. Она образует просторное убежище для просмотра и чтения с большой U-образной софой, включающей выдвижную кровать queen; впереди расположен полный санузел с душем и большой шкаф, а носовая перегородка рассчитана на установку 62 дюймового телевизора. Справа — очень большой письменный стол и офисная зона рядом с приподнятым диваном у окна для максимальных видов. Слева можно выбрать либо полноценный мокрый бар, либо холодильник для напитков, а сзади — оставить стандартную планировку салона или применить третью альтернативу.

Наконец, опция бар и игровая комната в кормовом салоне превращает это пространство в изысканный развлекательный центр, устанавливая большую сидячую барную стойку с прямой подачей из камбуза, полностью укомплектованную по стандартам скайлаунжа, рядом с просторным игровым столом и роскошной мягкой мебелью.

Построена в соответствии с

Соответствует стандарту регистрационной длины категории 1 для судов менее 24 m и в настоящее время находится на верфи, эта трипалубная яхта модели Tri-deck Explorer — типа Explorer Yacht — сочетает в себе целеустремлённую проходимость и изящный дизайн. Создана дизайнером Luiz deBasto, экстерьер и интерьер разработаны Luiz deBasto Design; её корпус из стеклопластика выполнен в конфигурации полного водоизмещения с водоизмещением 484,000 (220,000 kg). Размещение гибкое: возможно исполнение с четырьмя или пятью каютами и четырьмя или пятью спальными местами, дополнительно предусмотрены капитанская каюта и две или три каюты для экипажа. Флайбридж, увенчанный жёстким верхом, подчёркивает трипалубный силуэт, а в ходе перехода судно уверенно держит скорость в диапазоне 9.5–10 узлов.

Характеристики корпуса

Корпус выполнен из стеклопластика морского класса, что обеспечивает долговечную прочность и изящную отделку. При полной загрузке — сто процентов топлива и сто процентов воды — водоизмещение судна составляет примерно 220 метрических тонн, тогда как лёгкое водоизмещение около 179 метрических тонн. Проектная крейсерская скорость при полунагрузке — 10 узлов, при ста процентной нагрузке двигателя в режиме непрерывной мощности достигает 10,5 узла, при этом дальность хода составляет 4000 nm при 9,5 узлах. Ёмкость топливных танков примерно 9800 gal, запас питьевой воды — около 3000 gal (11.3799 метрических тонн). Ёмкость бака смазочного масла составляет 120 gal (0.51 метрических тонн), такой же объём отведён под загрязнённое масло — 120 gal (0.51 метрических тонн), бак для чёрной воды вмещает 427 gal (2.5 метрических тонн), бак для серой воды — 427

gal (2.47 метрических тонн).

Разделение корпуса

Корпус судна тщательно подразделён поперечными и продольными водонепроницаемыми и/или нефтенепроницаемыми переборками, как показано на контрактных чертежах, что формирует надёжную структуру ключевых помещений и повышает безопасность, остойчивость и удобство обслуживания. Эта продуманная компоновка включает носовой трюм, цистерны пресной воды, помещения экипажа, гостевую каюту №3 с зоной отдыха экипажа и прачечной, отсек для гостевых кают №1 и №2, топливные баки, машинное отделение и отсек рулевого механизма с лазаретом.

Конструкция корпуса

Разработанный и спроектированный компанией High Modulus, корпус объединяет продуманную конструктивную прочность и изящную морскую архитектуру, обеспечивая уверенные ходовые качества, долговечную надёжность и плавный, устойчивый ход в любых условиях.

Основной перечень оборудования и систем

Энергетическая установка состоит из двух главных двигателей Caterpillar C18 Electronic, сертифицированных по классу А и развивающих 450 ВНР при 1800 RPM, каждый с глубоким поддоном для масла и 24 вольтовым электрическим запуском, передающих вращение через два редуктора Twin Disc 3.50.1 с Velvet Drive; электроэнергию вырабатывают два агрегата Kilopak или Northern Lights по 35 kW при 1800 rpm, 120/240 трехфазные, с 12 вольтовым электрическим запуском. Трансмиссия включает два вала

Aqualoy 17 диаметром 4 inch из нержавеющей стали, вращающие согласованную пару бронзовых пятилопастных винтов — правого и левого вращения, а точное управление обеспечивает пара крыльевидных полубалансных рулей; все возвратно поступательные машины установлены на упругих виброизолирующих опорах, выхлопные системы Centek с промывкой водой обслуживают как главные двигатели, так и генераторы, а система пожаротушения Kidde Fenwal CO2 или Optec International с водяным туманом гарантирует безопасность. Управление двигателями и рулевое управление реализованы через приводы Kobelt с дистанционным модулем SPA 10590 и гидравлическую рулевую систему Kobelt с насосами, при этом для уверенного маневрирования в ограниченных пространствах установлен носовой подруливающий агрегат American Bow Thruster 65 HP. Якорная система включает две лебедки Maxwell VWC6000 с ножными и дистанционными пультами, работающие с двумя якорями типа CQR по 200 kg и двумя цепями по 137 m каждая из 5/8 inch stud link, защищенными нержавеющей кожухом в носовой части и контролируемые счетчиками цепи в рулевой рубке. Комфорт на борту обеспечивается кондиционерной установкой Aqua Air Series Model A12 2 2 HC с мягким пуском общей мощностью 12 tons, управляемой панелью Tempwise 2000 и питаемой двумя забортными насосами, а стабилизаторы Quantum Marine Zero Speed сохраняют яхту ровной как на ходу, так и на стоянке; вентиляция машинного отделения оптимизирована двумя вентиляторами с регулировкой скорости и реверсом. Система управления жидкостями всесторонняя: уровни всех танков контролируются самозакрывающимися смотровыми стеклами или щупами, в дополнение может применяться электронная система Tank Tender или аналогичная; система санитарных стоков Head Hunter реализована с взаимосвязанными черными и серыми водами, перекачка которых производится двумя диафрагменными насосами в отдельные приемные баки. Защита от затопления предусмотрена как в сетях AC, так

и DC, при этом AC система осушения имеет резерв от противопожарной магистрали. Подача забортной воды организована через два sea chest с переключателем для питания всех морских контуров; все морские трубопроводы выполнены из CuNi, на каждом контуре установлен отдельный морской фильтр сито. Топливо размещается в четырех танках, включая дьюевой, общим объемом примерно 9,160 US gallons (34,800 liters), и очищается системой Alfa Laval MiB 303; фильтрация включает два Racor Mod 75 1000MA для главных двигателей и два одиночных Racor Mod 1000 для генераторов, перекачка топлива осуществляется электрическим насосом Blackmer Series model 414 414A с дополнительным ручным насосом. Обслуживание смазочных и отработанных масел централизовано: один чистый масляный бак 120 US gallon (456 liters) и один бак для грязного масла 120 US gallon (456 liters), с двумя встроенными насосами Oberdorfer AC. Запас питьевой воды обеспечивают два опреснителя производительностью 800 gpd каждый с автоматической промывкой и песчаным фильтром; две насосные установки Water Maker Inc., каждая three quarter horsepower AC, подают в накопительный бак 36 gallon; горячая вода циркулирует насосом к двум водонагревателям по 50 US gallon (190 liter) каждый, питьевая вода дополнительно очищается через два фильтра Aqua Pure и один УФ фильтр с редукционным клапаном давления, на палубе предусмотрены четыре вывода пресной воды и два пресноводных душа. Сжатый воздух подается компрессором 1 1/3 hp Model 3 C 2425252D с резервным баком 2.5 gallon и выводами в машинном отделении и на форпике. Штатное электропитание от берега организовано через преобразователь Atlas 45 kVA, питающий две кабельные системы Glendinning на 100 amp и две секции кабеля 150' по 100 amp; главный щит включает панель Atlas с бесшовным переключением и инвертор Trace с Link 4000. Освещение судна преимущественно светодиодное, навигационные огни Aqua Signal 55 Series LED и пять подводных

светильников LED дополняют интерьер, антикоррозионный контроль ведется монитором Engelhard. Низковольтные цепи включают 24 volt запуск главных двигателей с двумя банками аккумуляторов 8D и системой параллелирования; генераторы работают от 12 volts с двумя банками 8D и параллелированием; электроника питается от четырех 12 volt 8D, собранных в два банка по 24 volts; бытовой аккумуляторный банк состоит из двух 8D на 24 volts, поддерживаемых зарядным устройством 60 amp и двумя 40 amp зарядными. На палубе и в рулевой рубке детали поднимают уровень комфорта: морской кран Steelhead или Aritex грузоподъемностью two tons, полностью убирающаяся гидравлическая пасарель Aritex или аналогичная для удобной посадки, сигнальная установка Buell quad — пневматический гудок с автоматической системой для тумана; видимость и навигация обеспечиваются пятью электрическими дворниками Exalto/Vetus 295M с интегрированными омывателями и нержавеющей рычагами — по одному на каждое из пяти центральных окон — и двумя компасами Danforth Constellation диаметром five inch или аналогичными; в рулевой рубке предусмотрена скамья сетка (bench settee) по чертежам дизайнера с гранитным столом и одно центрированное кресло рулевого в соответствии со спецификацией.

Ассигнования для All Ocean Yachts Explorer

Тщательно подобранный набор ассигнований гарантирует, что яхта All Ocean Yachts Explorer будет отделана на исключительном уровне повсеместно: ковровое покрытие с подложкой заложено по \$44 за ярд, гранитные полы и столешницы — по \$110 за м², обивочные ткани для диванов и/или бразильская кожа — по \$40 за квадратный ярд, стеновые панели и потолочные материалы, включая Marjilite, — по \$40 за квадратный ярд, оформление окон — \$12,000. На электронику выделено \$180,000, при этом список оборудования будет предоставлен, а монтаж

электроники на верфи заложен в размере \$6,000. Развлекательная система предусмотрена с ассигнованием \$25,000, список оборудования будет предоставлен и закуплен в Бразилии. Светильники рассчитаны следующим образом: внутренние светильники для нижних кают — \$30, для главной палубы (кроме камбуза) — \$40, для камбуза — \$30, для верхней палубы — \$30, для помещений экипажа — \$30, наружные светильники — \$42. Тендер для экипажа, построенный в Бразилии, заложен в \$25,000, тендер владельца, построенный в Бразилии — в \$55,000. Вся бытовая техника на борту предусмотрена ассигнованием \$35,000, включая стиральные машины, сушилки, кухонное оборудование и наружное оборудование. На сантехнику и санитарные приборы выделено \$36,000, на всю внутреннюю фурнитуру — \$15,000. Предметы, поставляемые владельцем и приобретаемые в стране строителя, включают незакреплённую мебель, фарфор, свободное кухонное оборудование, произведения искусства и покрывала с постельным бельём.

Бытовая техника

Ниже приведён перечень предметов и цен, дающий представление об оборудовании, которое можно приобрести в рамках выделенного лимита; лимит на все «белые приборы» согласно «Allowance sheet» составляет USD\$35,000. Все цены указаны в долларах США, и любое дополнительное оборудование, не перечисленное ниже, повлечёт расходы на установку. Камбуз укомплектован одним посудомоечным аппаратом GE, модель GSD2350R CS из нержавеющей стали, за \$300, дополненным одним посудомоечным аппаратом ENODIS, трёхминутная модель Avenger HT, за \$3,550; двойной конвекционный самоочищающийся духовой шкаф GE, модель PT960SPSS, за \$3,600; и 36 дюймовой индукционной варочной панелью Miele, модель KM5773, за \$3,000. Вентиляция обеспечивается

36 дюймовым вентиляционным блоком из нержавеющей стали Zephyr Power Series AK7536ASX, обеспечивающим 1100 CFM с двухвентиляторной внутренней производительностью (PBI1100A), в комплекте с набором для тепловой лампы, лампами и телескопическим задним фартуком с подогреваемыми полками (AK0716) за \$2,130. Уборка отходов решается двумя измельчителями отходов Insinkerator, 1 hp, модель EXCEL, по \$320 каждый, и компактором для мусора GE Profile из нержавеющей стали, модель GCG1500RSS, за \$640. Холодильные и барные решения включают два холодильника True, модель T23, по \$2,000 каждый; один холодильник Avanti высотой до столешницы, 4.5 CU., модель BCA4562SS2, за US\$250; и три холодильных бара GE GVS04BDWSS из нержавеющей стали, 4.10 Cu., размещённые на кормовой палубе, в скайлаунже и на флайбридже, по US\$320 каждый. Для винного хранения предусмотрены два холодильника для вина GE PCR06WATSS под столешницу — один в скайлаунже и один в обеденной зоне — по \$1,100 каждый, а производство льда обеспечивает два льдогенератора Hoshizaki, 50 ppd, модель AM50BAEAD, в скайлаунже и на флайбридже, по \$1,500 каждый. Для кофейного обслуживания установлен встроенный кофейный модуль Miele CVA2000 Series с системой Nespresso (модели CVA2650/2660) за \$2,400. Холодное хранение на палубе включает один морозильный ларь Frigidaire объёмом 8.8 cubic ft, модель FFN09M5HW, за US\$339 на кормовой палубе пилотской рубки, и второй идентичный морозильный ларь Frigidaire 8.8 cubic ft, модель FFN09M5HW, за US\$339, обозначенный как «TRASH FREEZER». Удобства прачечной состоят из одного стирально сушильного комбо GE в колонне, модель WSM2700HWW, расположенного в мастер люксе за \$1,200; двух сушилок LG без вентиляции в прачечной, модель DLE2050W, по \$750 каждая; и двух стиральных машин LG в прачечной, модель WM2050CW, по \$700 каждая.

Обеденная зона

Созданная для долгих застолий и непринужденных бесед, обеденная зона плавно раскрывается между главным салоном и открытыми палубами, приглашая легко переходить от блюд при свечах в интерьере к свежему воздуху и легкой атмосфере на открытом воздухе под небом. Панорамное остекление наполняет стол естественным светом днем, а сдержанное фоновое освещение создает интимный настрой вечером, формируя обстановку, одинаково подходящую для спокойных ужинов и праздничных застолий. Продуманная планировка обеспечивает незаметное и быстрое обслуживание, а специально отведенные места для утонченной посуды и хрусталя гарантируют, что все под рукой. Выбираете ли вы уют салона с климат контролем или расслабленную элегантность кормовой палубы и приподнятых открытых пространств, атмосфера остается спокойной и собранной, позволяя вкусам раскрыться, а разговору занять центральное место.

Введение

Воплощённая на основе более чем тридцати восьми лет опыта мирового круизного капитана и брокера, эта линейка развивалась через прозрачный итеративный процесс, в рамках которого на каждом этапе приглашались к обсуждению профессионалы яхтенной отрасли и владельцы; приняв их отзывы, мы создали утончённый дизайн с вниманием к исключительной детализации, отвечающий всем критериям, предъявляемым к яхте класса World Cruising Explorer. Миссия ясна: обеспечить длительные и удалённые мировые круизы без компромиссов по безопасности и комфорту, с возможностью заходить в экзотические регионы, где береговая поддержка ограничена, при минимальных требованиях к эксплуатационному обслуживанию.

Широкий выбор планировок позволяет точно адаптировать яхту под ваши пожелания без необходимости полного индивидуального проекта; с более чем 3,000 square feet внутренней и наружной жилой площади она предлагает щедрые и удобные пространства для повседневной жизни на борту. Зоны для гостей и экипажа целенаправленно разделены и поддерживаются отдельными служебными помещениями, что позволяет экипажу свободно перемещаться по судну и обеспечивать высокий уровень сервиса, сохраняя при этом у каждого свою приватность. Готовая сопроводать вас куда бы вы ни пожелали, эта исследовательская яхта дарит настоящее спокойствие — и в вопросах безопасности, и в вопросах комфорта.

Главная каюта

Главная каюта задумана как спокойное убежище: большая удобная кровать соседствует с изящной столярной отделкой, обилием шкафов и выдвижных ящичков и мягко наслаивающимся освещением, которое формирует спокойную, интимную атмосферу. Премиальные ткани и утончённые детали повышают уровень комфорта, а продуманная планировка максимально использует площадь палубы и позволяет аккуратно хранить все необходимые вещи, создавая приватное пространство, где вечная элегантность сочетается с практичной удобностью для длительного проживания на судне.

КОНТАКТЫ

Shestakov Yacht Sales — это брокерская компания, специализирующаяся на продаже и обслуживании яхт по всему миру. Компания предлагает услуги по покупке и продаже как новых, так и подержанных моторных яхт, парусных судов и роскошных супер и мега яхт. Они также предоставляют услуги по регистрации яхт, страхованию, техническому обслуживанию, подбору экипажа и организации чартеров в США, Канаде, Латинской Америке, Карибском бассейне, в Европе и на Багамах.

Основатель и ведущий брокер компании — Андрей Шестаков, лицензированный и сертифицированный специалист с обширным опытом в области морской инженерии и судостроения.

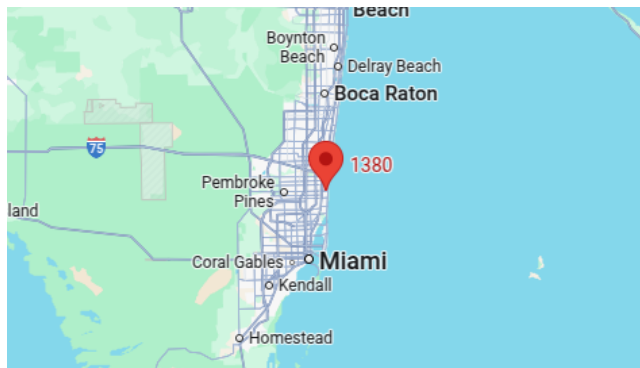
Компания имеет широкую сеть партнерств с крупными производителями яхт по всему миру и предоставляет услуги на нескольких языках, включая Русский, Украинский, Испанский и Английский. Офис компании расположен в Дания-Бич, штат Флорида, США.

Для получения дополнительной информации и просмотра доступных яхт вы можете посетить официальный сайт компании: <https://shestakovyachtsales.com/ru>

Контактная информация

Телефон: +1(954)274-4435 +7(918)465-66-44 **Email:** andrey@shestakovyachtsales.com

Адрес



1380 Weeping Willow Way, Hollywood,
Florida 33019