

ROSA - ABD ALUMINUM LTD



Производитель: [ABD ALUMINUM LTD](#)

Длина по КВЛ: 90' 0" (27.43 m)

Год постройки: 1996

Ширина: 23' 0" (7.16 m)

Модель: Enclosed Pilothouse

Мин. осадка: 24' 4" (7.42 m)

Цена: \$5,000,000 USD Может измениться.

Макс. осадка: 27' 7" (8.42 m)

[Полное описание смотрите на нашем сайте](#)

Локация: N/A, The Bahamas

Крейсерская скорость: 9 Knots (10.36 MPH)

Макс. скорость: 10 Knots (11.51 MPH)

ОГЛАВЛЕНИЕ

ОПИСАНИЕ	3
СПЕЦИФИКАЦИИ	5
Основная информация	5
Размеры	5
Скорость, емкости и водоизмещение	5
Размещение	6
Корпус и палуба	6
Двигатели	6
ГАЛЕРЕЯ	7
ДЕТАЛЬНОЕ ОПИСАНИЕ	16
КОНТАКТЫ	34

ОПИСАНИЕ

Среди экспедиционных яхт этого размера ROSA по-настоящему выделяется как роскошная моторная explorer-яхта: просторный мастер-сьют расположен позади ходовой рубки и имеет собственную приватную палубу, а все гостевые каюты — на главной палубе. За годы путешествий она собственным ходом провела пятерых владельцев и их семьи более чем через 50 000 морских миль — от Средиземного моря до Новой Зеландии и обратно к западному побережью.

С дальностью хода свыше 5 000 морских миль и экономичным расходом около 16 галлонов в час на 9 узлах эта экспедиционная моторная яхта сопоставима с лучшими в классе по эффективности и океанской автономности. Полностью алюминиевая, специально спроектированная под задачи дальних переходов, ROSA предлагает выдающийся внутренний объём для своей длины. Широкая современная ходовая рубка обеспечивает обзор почти на 270°, повышая безопасность и комфорт при навигации.

Оснащение ориентировано на подлинные приключения и водные виды спорта: установлен дайв-компрессор со стойками на 10 баллонов, на борту несколько каяков, подготовка для трофейной морской рыбалки на уровне лучших спортивных судов. Производительность опреснительной системы превышает 2 000 галлонов в сутки, дополнена экологичной системой очистки сточных вод.

Брутальная и утончённая одновременно, ROSA столь же практична, сколь и красива. Построенная по экспедиционным стандартам верфью ABD в Ванкувере (Канада), эта океанская яхта дальнего радиуса действия спроектирована, чтобы доставлять владельцев и гостей в любую точку мира в комфорте и безопасности. Владелец строго соблюдает программу превентивного обслуживания — судно образцово ухожено и продуманно

оснащено.

ROSA — это тщательно поддерживаемая long-range cruising yacht, настоящий океанский пассажирский лайнер и редкая возможность для тех, кто готов выйти за привычный горизонт.

СПЕЦИФИКАЦИИ

Основная информация

Модельный год:
1996

Страна:
The Bahamas

Год постройки:
1996

Размеры

Длина:
90' 0" (27.43 m)

Ширина:
23' 0" (7.16 m)

Мин. осадка:
24' 4" (7.42 m)

Макс. осадка:
27' 7" (8.42 m)

Скорость, емкости и водоизмещение

Крейсерская скорость:
9 Knots (10.36 MPH)

Запас воды:
1450 Gallons

Макс. скорость:
10 Knots (11.51 MPH)

Запас топлива:
10300 Gallons

Водоизмещение:
172 Pounds

Размещение

Спальных мест:

3

Каюты экипажа:

2

Санузлы всего:

5

Койки экипажа:

4

Корпус и палуба

Материал корпуса:

Aluminum Yachts

Проект корпуса:

N/A

Материал палубы:

Aluminum

Интерьер:

N/A

Конфигурация корпуса:

Full Displacement

Двигатели

Двигатели:

2

Тип двигателя:

Inboard

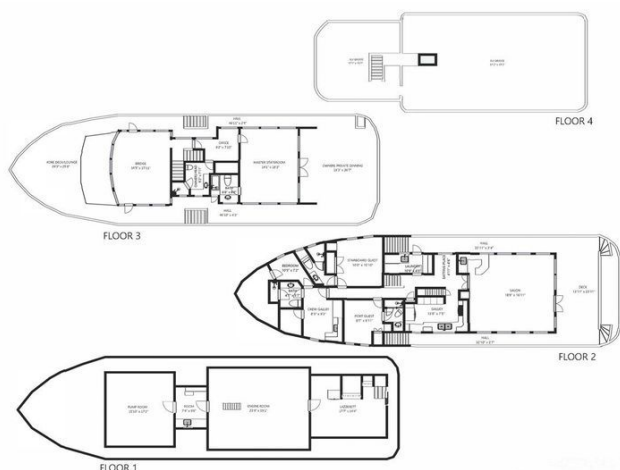
Производитель:

Caterpillar

Тип топлива:

Diesel

ГАЛЕРЕЯ

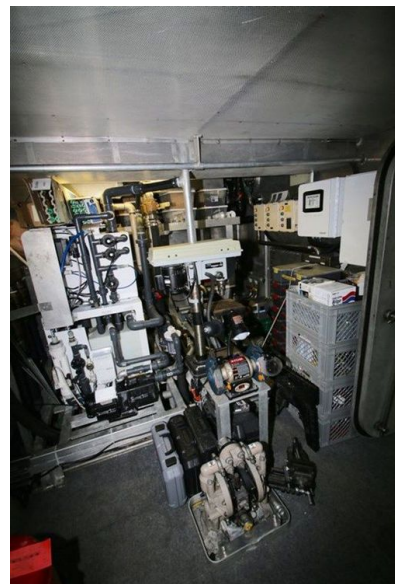


Actual size and dimensions may vary

AREMAC PHOTOGRAPHY



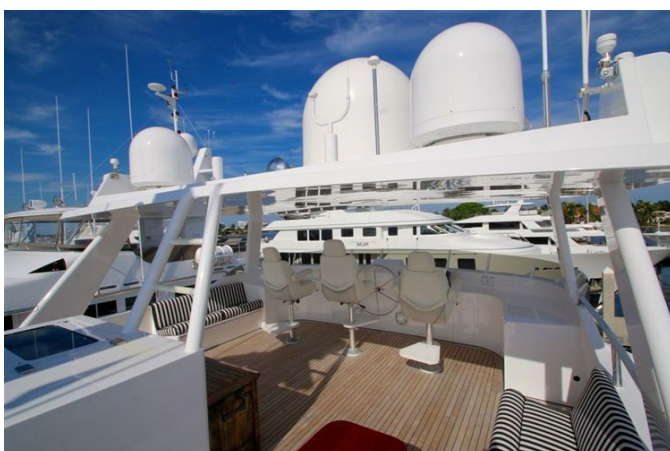


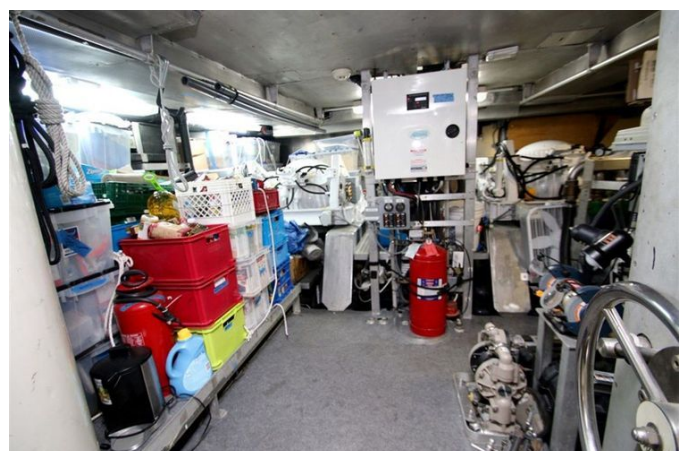














ДЕТАЛЬНОЕ ОПИСАНИЕ

Размещение

Rosa выделяется как одна из немногих экспедиционных яхт своего размера, у которой просторный мастер-апартамент расположен сразу позади штурманской рубки и имеет собственную приватную палубу, а все гостевые каюты продуманно размещены на главной палубе. Она перевезла своих пяти владельцев и их семьи более чем на 50 000 морских миль на собственном корпусе — от Средиземного моря до Новой Зеландии и обратно на Западное побережье — демонстрируя впечатляющий запас хода более 5 000 миль при экономичном расходе топлива 16 галлонов в час на скорости 9 узлов. Такая же эффективная, как и мореходная, она воплощает способность, заложенную в конструкции: полностью алюминиевая постройка, выдающийся внутренний объем и просторный современный мостик, обеспечивающий панораму в 270 градусов. Оборудованная для серьезных приключенческих круизов и удовольствий на воде, она несёт дайверский компрессор со стеллажами для десяти баллонов, несколько каяков и полный набор рыболовного снаряжения, а её системы обеспечивают производство более 2 000 галлонов пресной воды в сутки и экологичную систему очистки сточных вод. Построенная по экспедиционным стандартам ABD of Vancouver, Canada, она создана, чтобы доставлять владельца и гостей в любую точку мира с комфортом и безопасностью. Под опекой владельца, глубоко ценящего профилактическое обслуживание, Rosa находится в превосходном состоянии и тщательно укомплектована, представляя редкую возможность для тех, кто стремится выйти за пределы обыденного.

Планировка кают Rosa обычно встречается лишь на гораздо больших

судах. Мастер-сьют, расположенный на верхней палубе непосредственно за штурманской рубкой и связанный с полностью закрытой приватной палубой, включает в себя, во-первых, большую основную каюту с одиннадцатью крупными окнами, создающими 270-градусную панораму от кровати размера king, каждое окно оснащено жалюзи с дистанционным управлением; во-вторых, отдельные ваннные комнаты «his-and-hers» — одна с гидромассажной ванной Jacuzzi, другая с душевыми стойками; в-третьих, отдельную рабочую зону; и в-четвёртых, просторную полностью закрытую частную открытую лаунж-зону. Ванная/душ с «её» стороны имеет выход на внешнюю палубу, ведущий прямо в душ.

Ещё одно преимущество заключается в том, что гостевые помещения находятся на главной палубе, где две очень большие гостевые каюты каждая располагает собственной ванной комнатой; одна каюта оборудована большим диваном, превращающимся в односпальное место, а вторая имеет центральную кровать king, что позволяет Rosa комфортно размещать семь гостей. В носовой части главной палубы каюты экипажа усиливают ощущение мега-яхты: здесь есть полноценный камбуз и зона отдыха, а также две каюты для экипажа общей вместимостью четыре человека; исторически судно эксплуатировалось при экипаже из двух или трёх человек. Вся нижняя палуба отведена под машинное отделение, служебные помещения и выделённую зону для дайвинга и рыбалки — ещё одна черта, обычно характерная для гораздо больших экспедиционных яхт.

Главная палуба

У кормы расположена четырёхфутовая интегрированная платформа для купания с водонепроницаемыми люками в отсеки для общего хранения; в 2014 году от платформы прямо в большой лазарет/центр для дайвинга и

рыбалки была добавлена пантографическая дверь Freeman с продолжением доступа в обширное машинное отделение и служебные помещения, а пять подводных светильников создают эффектное ночное сияние в воде вокруг кормы яхты. Две лестницы ведут на кормовую палубу, оборудованную газовым грилем, холодильником и просторной уютной скамьей с махагоновым столом, подходящим для трапезы на свежем воздухе для шести и более человек; по центральной линии установлен приводной капстан для удобства швартовки и буксировки. С кормовой палубы, пройдя через двустворчатые двери, открывается главный салон с большим секционным диваном, двумя мягкими креслами, обеденным столом, полнофункциональным wet bar с обслуживанием со стойки и развлекательным центром; зал, залитый естественным светом через просторные окна, в 2014 году был дополнительно усовершенствован укладкой полов из ятоба и установкой обширной звукоизоляционной системы, что создаёт не только тёплую, приветливую атмосферу, но и заметно тихую. Далее по левому борту вперёд расположен большой, полностью оборудованный современный камбуз с вместительными местами для хранения, включая кладовую и большой холодильник side by side, напротив камбуза — скамья для завтрака на четыре человека; одна из многих крупных особенностей Explorer Yacht, которые вы найдёте на ROSA, — полностью закрытая прачечная с двумя стиральными и двумя сушильными машинами, глубокой нержавеющей мойкой для белья, мокрым шкафом для хранения и зоной для складывания с шкафами, с удобной дверью на борт. По центральному проходу расположены гостевые каюты по левому и правому борту: левая каюта оснащена кроватью размера queen и диваном, правая предлагает кровать king с доступом со всех сторон, обе имеют собственный санузел и душ, а также плоский телевизор и стереосистему. В носовой части полностью размещены помещения экипажа: по левому и правому борту — двойные каюты со штабелями

односпальных коек и общим санузелом с душем по центру; эта комфортная зона включает салон с обеденной зоной (dinette), небольшой камбуз и развлекательный центр с полной аудиовизуальной и спутниковой ТВ системой, причём телевизионные/видеодисплеи в каютах экипажа также могут отображать данные с мостика и навигации.

Нижняя палуба

По центру герметичная дверь между камбузом и прачечной ведёт в машинные помещения нижней палубы — уровень, состоящий из пяти водонепроницаемых отсеков, полностью посвящённых инженерным системам, обслуживанию и хранению. В кормовой части просторный лазарет вмещает рулевые механизмы, два больших нержавеющей бака для пресной воды, два морозильника и полноразмерный холодильник; здесь продумано хранение для рыболовного снаряжения с шкафами и верхними отсеками для удильниц и подводных ружей, а также установлен компрессор для дайвинга и размещены шестнадцать одиночных баллонов для акваланга. В 2014 году был установлен новый генератор Northern Lights 38 kW; он заключён в шумозащитный кожух, снабжён дополнительными опорами для устранения вибрации и шума и имеет водяное охлаждение с выхлопом с промывкой водой. Этот и другой новый генератор работают настолько тихо, что рядом с ними можно спокойно разговаривать. Впереди лазарета через герметичную дверь находится просторное машинное отделение с высотой, позволяющей свободно стоять по всей площади, и просторными проходами вокруг главных двигателей и обоих генераторов. В 2014/15 годах проведён масштабный апгрейд машинного отделения ROSA: главные двигатели и генераторы перенастроены, выхлопная система переделана для дальнейшего снижения уже минимальной вибрации и шума; один из главных генераторов заменён на новый Northern Lights 55 kW в

шумозащитном кожухе, второй полностью проверен и обслужен. Сейчас на ROSA всего три генератора, два из которых новые; каждый способен обеспечить все электрические системы судна, причём два из них способны приводить в действие гидравлические агрегаты. Установлена новая система пожаротушения, и всё оборудование в последние два года проверено, отремонтировано или модернизировано по необходимости. Через следующую герметичную дверь находится кондиционируемая мастерская с ящиками для инструментов, рабочими столами по левому и правому борту и шкафами для запчастей; за следующей дверью — большое насосное отделение и отличная зона хранения, где также размещены дополнительные электроинструменты, включая сверлильный станок, шлифовальный станок и токарный станок по металлу. В 2015 году полностью заменена система компрессоров кондиционирования; на ROSA установлена система Marine Air с тремя компрессорами, обеспечивающая высокий уровень резервирования — одного компрессора достаточно, чтобы охладить всю яхту — и все насосы и компоненты системы кондиционирования были обслужены или заменены. Установлены две независимые системы гиростабилизации Seakeeper, каждая из которых способна стабилизировать яхту в ходе хода и на якоре; в экстремальных условиях обе системы могут работать одновременно. В качестве третьей резервной ступени оригинальная система плавников Naiad остаётся на месте и в рабочем состоянии после реконструкции в 2012 году. Последняя передняя герметичная «аварийная переборка» отделяет насосное отделение от носового шкафа для якорной цепи. Все отсеки ниже палубы кондиционированы, за исключением машинного отделения и лазарета.

Верхняя палуба

Закрытая рулевая рубка просторна и внушает ощущение большого судна.

Три равномерно расположенных кожаных кресла пилотов (2014) тянутся вдоль полностью укомплектованной панели управления, поддерживаемой обновлённым комплексом электроники с полной интеграцией, позволяющей управлять и контролировать многие бортовые системы через iPhone/iPad, the Internet и спутниковые сети. У кормовой переборки находится большой удобный приподнятый кожаный диван (2014) и стол на шесть человек, откуда открывается впечатляющий обзор в 270 градусов. По левому и правому бортам из рулевой рубки ведут двери к полноценным крыльевым постам управления на бортовых проходах, а четвёртый пост расположен на кормовой палубе владельца. На фордеке расположена просторная зона для загара, мощные двойные якорные лебёдки в большой нержавеющей ванне с самосливом и корабельный колокол с выгравированным именем.

Вся верхняя палуба к корме от рулевой рубки занимает мастер-сьют владельца, включая кабинет со столом и компьютерной рабочей станцией. Мастер-каюта расположена и спроектирована с пропорциями, которые редко встречаются даже на судах, значительно превосходящих ROSA. Сьюит включает центральную кровать king-size с обширным местом для хранения в выдвижных ящиках. Сейчас есть два больших санузла владельца (2014): один с ванной-джакузи/душем, выходом наружу и тумбой с раковиной, при входе в который расположен наружный душ; второй — с тумбой с раковиной, душевой кабиной и отдельной закрытой зоной с унитазом. Частный кабинет сразу к корме от первого санузла можно переоборудовать в большой полноценный гардероб, а ещё одно рабочее место расположено в главной каюте, где простор и панорамные виды создают идеальные условия для работы. Двойные центральные двери к корме из мастер-каюты ведут на просторную полностью крытую частную кормовую палубу владельца, где размещены стол, стулья и бар с льдогенератором и холодильником с двумя выдвижными ящиками. На корме этой палубы по центру расположен пост управления с органами

управления двигателем и рулевым механизмом.

Верхняя палуба

Сразу за капитанской рубкой по левому борту внутренняя лестница ведёт на флайбридж и просторную лодочную палубу, причём прямой доступ возможен также по лестнице с частной палубы владельца. Флайбридж увенчан индивидуальным жёстким хардтопом; в его центре расположен пост управления, обрамлённый тремя пилотскими креслами. За приборной панелью по правому борту встроенный угловой диван в форме буквы L окружает махагоновый коктейльный стол на шесть человек, рядом установлены ледогенератор и тиковый кулер. Лодочная палуба оснащена новым 5,000-round краном, установленным в 2014 году для обслуживания обширной палубной зоны, а в том же году палуба была расширена, чтобы разместить 24-foot тендер, тендер экипажа и разнообразные водные игрушки.

Компьютерное, аудио- и видеооборудование

Большинство аудиовизуальных систем на яхте в последние годы было тщательно обновлено или заменено, что заметно повысило уровень развлечений и связи на борту. В центре комплекса установлена новейшая купольная VSAT-антенна Seatel 5009-33 Linear Ku диаметром пять футов, обеспечивающая скоростной интернет и телефонию по всему миру; установка стоимостью 150k завершена в 2014 году. Ей в дополнение служит система из тринадцати камер с дистанционным PTZ-управлением, установленная в 2014 году, которая даёт возможность в реальном времени наблюдать все основные зоны яхты и её окрестности из любой точки мира, включая просмотр на iPhone и iPad. Развлечения обеспечивают шесть телевизоров с DVD, центральное место среди

которых занимает 52-дюймовый SAMSUNG 4K 3D LCD 2015 года в салоне. В каждой гостевой зоне и каюте доступны спутниковое телевидение и подключение к PBX, а беспроводная сеть покрывает всю яхту и интегрирована с сервером, принтером, сканером и факсом. Для телевидения и связи предусмотрены TRAC Vision SatTV G-6 и TRAC Vision KVH в качестве резервного решения для спутниковой телефонии, факса и интернета. По всему интерьеру и экстерьеру установлены высококлассные акустические системы, за исключением фордека.

Камбуз и прачечное оборудование

Камбуз и служебные зоны безупречно оснащены: здесь установлен холодильник side-by-side из нержавеющей стали GE Monogram, духовой шкаф GE Monogram 30-inch и микроволновая/конвекционная печь GE Monogram для установки в вытяжку, всё дополнено стеклянной индукционной варочной панелью GE 36-inch glass induction индукционного типа. Уборка происходит легко благодаря мусоросжимателю из нержавеющей стали KitchenAid, посудомоечной машине KitchenAid с двумя выдвижными ящиками и двойной раковине из нержавеющей стали. Запасы удобно хранить в двух морозильных ларях и одном холодильнике ниже палубы, а на владельческой палубе есть собственный холодильник и льдогенератор. Для приёма гостей предусмотрены льдогенераторы у мокрого бара в салоне и на каждой палубе, а прачечные нужды решаются с помощью навесных друг на друга блоков Bosch, включающих две стиральные и две сушильные машины (2014).

Палуба и корпус

Созданные для уверенного управления и легкого наслаждения, палуба и

корпус яхты освещаются пятью подводными фонарями и управляются с крыльевых постов на левом и правом борту. Якорное оборудование надёжно: два якоря типа Danforth по 420 lbs с двумя цепями 500' 5/8", дополненные обширным набором нейлоновых швартовых и стоячих концов разного диаметра и длины. Карбоновая пассерелла, установленная в 2014 году, упрощает посадку на борт. На носу стоят две носовые гидравлические якорные лебёдки Lewmar по 4,000 lbs, перебранные в 2014 году, а один электрический кормовой якорный шпиль Lewmar на 3,000 lbs обеспечивает точный контроль кормой. Операции с тендером просты благодаря телескопическому крану Steelhead model 5000 грузоподъёмностью 5,000 lb, установленному в 2014 году, в паре с 14' Wide Body Zodiac Open Pro 420 — рабочим тендером с мотором Yamaha 50hp, оснащённым радиостанцией VHF и плоттером/эхолотом. Ночное и при плохой видимости судовождение усилено двумя дистанционно управляемыми прожекторами Carl & Finch и одним палубным прожектором, а двойные даунриггеры и аутриггеры расширяют возможности для рыбалки. Безопасность гарантирована двумя спасательными плотами DBC на восемь человек с гидростатическим расцеплением, новыми в 2014 году. Практичные решения включают выходы для мойки под давлением на каждой палубе, съёмную лестницу для купания и встроенные по левому и правому борту купальные лестницы у кормы.

Электроника

Всеобъемлющая новая система NMEA2000 2014 года лежит в основе рулевой рубки, передавая полные навигационные данные и полную диагностику двигателей на два 24-inch LED компьютерных экрана в рулевой рубке с бесшовным удалённым доступом со смартфонов и планшетов по всей яхте и, через Интернет, из любой точки мира. Для

повышения ситуационной осведомлённости установлен прямого обзора эхолот Echopilot FLS-3D со 3D отображением — обширная инсталляция стоимостью 100k, завершённая в 2014 году — который работает в паре с автопилотом ComNav с дистанционным управлением, гироскопом Anschuetze с повторителями, обслуженными в 2014 году, и eight-inch магнитным компасом Binnacle. Навигационный набор дополнен двумя Furuno black box системами, обеспечивающими три экрана в рулевой рубке и один на флайбридже, картплоттером Furuno NavNet и цветным WAAS GPS/plotter Northstar 952xw. Связь надёжна и резервна: два VHF радиоприбора с отдельными аккумуляторными системами и четыре портативных VHF-FM радиостанции, дополненные ICOM M-700 HF-SSB с антенным тюнером, погодным факсом, Sailmail для электронной почты и GRIB-прогнозами. Инструменты безопасности и контроля ходовых качеств включают приёмник NAVTEX, туманную сирену Raymarine, индикатор угла руля Wagner, глубиномер Furuno со скоростным логом, глубиномеры B&G с повторителем и сигнализацией, B&G windpoint и анемометр, лог Raymarine, комплект кварцевых часов и барометра, а также сетевой сона Furuno. Глобальная связь гарантирована установкой купольной антенны Seatel 5009-33 Linear Ku VSAT диаметром 5 ft, обеспечивающей высокоскоростной Интернет и телефонную связь по всему миру — впечатляющая инсталляция стоимостью 150k, завершённая в 2014 году — а модернизированная телефонная система Panasonic PBX интегрирует внутреннюю связь, SatTV, SatInternet, сотовую связь и факс. Удалённо управляемая PTZ-система из 13 камер, установленная в 2014 году, даёт владельцам возможность в реальном времени наблюдать все ключевые зоны на борту и окружение яхты из любой точки мира, включая просмотр с iPhone и iPad, а резервная система Inmarsat KVH F55 Fleet с куполом 24-inch обеспечивает дополнительную надёжность.

Электрическая система

Электрическая система представлена тремя надёжными генераторами: Northern Lights 38 kW (2014) с 4 300 моточасами по состоянию на август 2015, Northern Lights 55 kW (2015) с 1 200 моточасами по состоянию на август 2015 и Caterpillar 3304B 60 kW с 21 000 моточасами по состоянию на август 2015. Два новых генератора оснащены шумоизолированными кожухами, индивидуальными опорами и индивидуальными выхлопными системами, что практически устраняет вибрацию, и они настолько тихие, что рядом с работающим на полной мощности агрегатом можно вести обычный разговор. Два генератора имеют охлаждение через киль и установлены в сухой укладке, а новый 38 kW — с охлаждением забортной водой и влажным выхлопом. Аккумуляторная система судна — 24 В, включает четыре аккумулятора 8D для хозяйственных и аварийных нужд (2015), по два аккумулятора 8D на основные двигатели и генераторы с взаимосвязанными батарейными банками (2015), один аккумулятор 8D на флайбридже для аварийного использования (2015) и два запасных аккумулятора 8D. Навигационные огни работают на 24 В в соответствии с правилами USCG. Штатное питание от берега — 230 VAC с баковой и левосторонней стороны, подаётся через два шорта с системой Glendinning. Зарядка и преобразование обеспечиваются двумя автоматическими зарядными устройствами Professional Mariner 40 A 24 В, двумя зарядными устройствами Newmar и двумя береговыми преобразователями AtSea.

Машинное отделение и механическое оборудование

Мощность обеспечивает пара двигателей Caterpillar 3406 B – TA, изначально заявленных по 550 HP и пониженных до 310 HP при 1,200

RPM; оба агрегата были капитально отремонтированы и модернизированы и сейчас имеют 1,760 часов наработки. Благодаря этим улучшениям ROSA расходует 16 галлонов в час при 9 узлах при включенном генераторе. Главные двигатели и два крупных генератора оснащены сухим выхлопом (dry-stack) и кильовыми охладителями; в 2014 году заменили мягкие опоры двигателей и вывели опоры выпускной системы с потолочных конструкций. Тяга передается через пятилопастные винты диаметром 40 дюймов с пневматическим переключением Kobelt и редукторами Twin disk 3:1 с троллейными насосами, которые были полностью восстановлены в 2011/2012 годах. Комфорт хода обеспечивают гидравлические стабилизаторы Naiad, восстановленные в 2011 году. Охлаждение пресной водой реализовано через кильовые охладители, а гидравлические насосы установлены на двух генераторах. Обеспечение пресной водой возложено на опреснитель NEM с UV-фильтром производительностью 2,000 gpd, обновлённый в 2015 году, и опреснитель Sea Recovery с UV-фильтром на 1,800 gpd, также модернизированный в 2015 году. Климат-контроль реализован центральным чиллером Marine Air и трёхступенчатой системой кондиционирования, полностью отремонтированной с установкой новых компрессоров в 2015 году. Обслуживание упрощает переносная система замены масла Numatic, обслуженная в 2014 году, очистку топлива обеспечивает сепаратор Alfa Laval с предфильтром, обслуженный в 2014 году. Очистка сточных вод проводится системой Headhunter, обслуженной в 2014 году, а безопасность поддерживается системой пожаротушения FM200 в машинном отделении в сочетании с новой системой сигнализации Honeywell, установленной в 2015 году. В 2014 году были восстановлены все клапаны, морские краны (seacocks) и магистрали забортной воды, освещение машинного отделения заменено на светодиодное в рамках полной конверсии яхты на 100% диммируемые LED, а надёжность дополнительно усилена двумя аварийными

осушительными/пожарными насосами 110v и двумя 24v, каждый из которых обслужен в 2014 году, плюс ручные аварийные помпы. Компрессор Browning, обслуженный в 2014 году, заполняет одновременно четыре баллона. В дополнение к этому на борту имеется комплект для ликвидации нефтяных разливов с боновым загрязждением и большой запас запасных частей и инструментов.

Резервуары

Спроектирована для дальних переходов и автономности, яхта располагает 10 300 галлонами топлива и 1 400 галлонами пресной воды, дополнительно оснащена отдельным баком для смазочного масла объёмом 250 галлонов и баком для отработанного масла объёмом 500 галлонов, а шесть водных балластных танков позволяют точно корректировать дифферент и поддерживать устойчивость в разных морских условиях.

Модернизации

Модернизации и работы, выполненные в 2017 году, охватили корпус, ходовую часть, генерацию электроэнергии и ключевые бортовые системы. Корпус получил новый антикор, валы были выведены с муфтами, муфты проточены перед обратной установкой; рули сняты, подшипники стоек заменены, уплотнения сальников обновлены. В отсеке валов вырезан и заменён повреждённый алюминий, что гарантирует долговечность и целостность ниже ватерлинии. Два главных двигателя CAT 3406 получили капитальное обслуживание, включая замену обеих головок цилиндров на восстановленные CAT, снятие и обслуживание топливных насосов высокого давления, полную замену всех форсунок и установку новой гильзы цилиндра №6 на портовом двигателе.

Генераторный парк — 70 kW, 55 kW и 38 kW — был обновлён: установлен новый 38 kW генератор Northern Lights, добавлен новый электрический конец на 70 kW CAT, отремонтирован насос и форсунки на 55 kW Northern Lights, а также заменены ремень и насос пресной воды на 55 kW.

Дополнительно в 2017 году был полностью обслужен кран с заменой всех шлангов, установлены новые стиральные машины парами, установлен новый монитор на мостике, новая головная станция B&G, DirecTV обновлён до HD, а система очистки сточных вод Headhunter обновлена и модернизирована.

Широкомасштабные улучшения были выполнены в 2014 году, в том числе крупные проекты на Marine Group Boat Works (MGBW) в Сан-Диего. Стабилизация была радикально усовершенствована установкой двух новых Seakeeper гиростабилизаторов 26/21,000 lb, каждый независим, при этом прежняя рулевая система на финах от Naiad была капитально отремонтирована Naiad и сохранена для резервирования, что дало ROSA три независимые системы стабилизации; установка Seakeeper завершена на MGBW. Благодаря функции Seakeeper Zero Speed яхта ROSA имеет исключительную поперечную устойчивость: каждый крупный агрегат рассчитан на яхты длиной 80–100 футов, и даже при работе одного гироскопа в большинстве условий, кроме очень сильного волнения, поперечные крены практически устраняются. Эта инвестиция также снижает сопротивление хода, связанное с традиционными финами — по данным Nordhavn 120, оцениваемое примерно в 10% расхода топлива, тогда как Seakeeper потребляет всего 800 W. Ходовые характеристики и экономичность дополнительно улучшены новой выступающей носовой формой (bulbous bow), спроектированной Patrick Bray, что привело к показателю LOL = LOA = 90', а также установкой би-фойлов под винтами и рулями с усиленными скигами для защиты винтов в мелководье и улучшения продольной остойчивости. Все двигатели были переустановлены на новые демпфирующие опоры Soundown, специально

разработанные для ROSA, чтобы подавлять шум и вибрацию; все выхлопные магистрали были перенастроены, чтобы минимизировать передачу шума и вибрации в корпус; единственный оставшийся генератор CAT как резерв получил дополнительный многослойный чехол, и все выхлопы были звукоизолированы. Внешняя архитектура была изменена: прогулочная палуба (boat deck) удлинена кормой на пятнадцать футов, чтобы прикрыть мастер-дек и создать большую, приватную, крытую террасу с прямым выходом из главной каюты; вперёд по бортам палуба была расширена, чтобы прикрывать бортовые проходы; перила верхней палубы вокруг зоны мастера заменены на сплошной борт, а все перила яхты обновлены на полированные, практически не требующие обслуживания алюминиевые конструкции. Грузоподъёмные возможности усилены новым краном Steelhead 5,000 lb и соответствующими усилениями конструкции. Комплект тендеров и водных игрушек расширен за счёт утилитарного тендера Zodiac Bayrunner 14' на 50 hp Yamaha и гидроцикла Yamaha Cruiser на 175 hp.

Надёжность электрических и механических систем повысилась за счёт двух новых тихих и экономичных генераторов Northern Lights мощностью 55 kW и 38 kW, при этом третий, наследуемый генератор CAT 60 kW сохранён для резервирования, полностью проверен и обслужен с отличной компрессией. Два главных двигателя CAT 3406 были капитально отремонтированы и обнулены (zero-timed) в 2012 году, затем тщательно обследованы и обслужены в 2014 году; после переназвешивания они работают заметно тише и экономично. Уровень безопасности повышен установкой новой системы пожаротушения. К донной палубе добавлены пантографная дверь и лестница, ведущие в переконфигурированный дайв-шоп для удобства водных видов спорта, а на валах и стабилизаторах установлены режущие лезвия для линий. Комфорт и остойчивость в движении и на якоре дополнительно улучшены за счёт установки ещё 20,000 lb свинцового балласта в нижней части судна с

возможностью дополнительной компенсации водой и тримом по желанию. Все баки были капитально обновлены: баки для воды, сточных вод и серой воды обновлены по поверхности, любые признаки коррозии стенок бака, даже незначительные, были заменены. Ультразвуковое обследование всего корпуса не выявило коррозии. Все морские краны (seacocks) заменены.

Электроника и связь модернизированы с вложением более \$150,000, включающим форвард сонар с 3D дисплеем и новую сеть NMEA2000 с возможностью удалённого доступа со смартфонов. Дополнительные инвестиции свыше \$150,000 обеспечили высокопроизводительную интернет тарелку и сеть, систему из 18 камер с удалённым доступом и новую спутниковую телефонную систему, обслуживающую все каюты; помимо камер, через спутник доступны все бортовые системы и диагностические данные с любого мобильного телефона. На всех пяти двигателях установлены flow scan датчики, объединённые в сеть через NMEA200 и доступные через интернет. Внешний вид был полностью обновлён: яхту сняли до каркаса, прошли грунтовкой и перекрасили в США на MGBW. Все палубы перестроены с новым основанием и полностью новой тиковой настилкой, выполненной и гарантированной Teak Deck Systems, Inc., а порошковое покрытие перил заменено на полированные, покрытые, практически не требующие обслуживания перила, проверенные в восьмимесячных испытаниях. Фурнитура по всему судну, включая замки и петли дверей, была заменена или отреставрирована и отполирована. Климат контроль полностью обновлён: трёхкомпрессорный чиллер Marine Air (установлен в 2012) получил замену теплообменников по мере необходимости, все воздуховоды и линии обновлены и повторно изолированы в 2014 году, а новые компрессоры кондиционирования были установлены 12 августа 2015 года. Интерьеры переосмыслены: вместо ковров уложен бразильский jatoba, установлена новая мебель и отделка, добавлены

двойные боковые перила на всех внутренних и наружных лестницах, установлены электрические жалюзи с дистанционным управлением, полный переход на диммируемое светодиодное освещение, обновлены сантехника, нагрев воды и приборы. Новая обивка из состаренной кожи покрыла все сидения и диваны, и по всему судну теперь царит сдержанный декор в неглянцевом стиле 1920-х. Развлекательная и камбузная техника обновлены: установлены новые 4k телевизоры, холодильники и морозильники; каюты экипажа реорганизованы для большей функциональности; все матрасы заменены; добавлена вторая главная ванная комната с выходной дверью и мрамором Calcutta Serpia; установлен карбоновый гангвей — и это лишь часть множества продуманных улучшений.

Примечания

Огромный объём Rosa однозначно относит её к классу комфорта среди водоизмещающих моторных яхт значительно более 100 feet (30m). Эта серьёзная экспедиционная яхта прошла масштабный рефит в 2014/15 годах, в ходе которого она была полностью обновлена и обслужена: установлены новые генераторы, новые стабилизаторы Seakeeper zero speed, обновлённый булб, выполнена полная перекраска и проведён ряд дополнительных работ на сумму свыше \$2.5 million. Она перевезла своих пяти владельцев и их семьи более 50 000 морских миль на своём собственном корпусе, совершая рейсы от Средиземного моря до Новой Зеландии и обратно к западному побережью. Rosa предлагает запас хода более 5 000 морских миль при экономичном расходе топлива 16 gallons в час при 9 узлах, что делает её такой же экономичной и мореходной, как и лучшие суда в своём классе. Полностью алюминиевое, построенное по назначению судно с исключительным объёмом обеспечивает с просторного и современного мостика 270-градусный обзор, создающий

ощущение управления судном значительно большего размера. Она оснащена всем необходимым для серьёзных приключений и водных развлечений, включая компрессор для дайвинга со стеллажами на десять баллонов, несколько каяков и полный комплект для рыбалки. Судно обладает опреснительной установкой производительностью более 2 000 gallons в сутки и оборудовано экологичной системой очистки сточных вод. ROSA надёжно и добротна построена и сочетает практичность с привлекательной внешностью. Построенная по стандартам экспедиционного судостроения компанией ABD of Vancouver, Canada, она спроектирована так, чтобы доставить владельца и гостей в любую точку мира с комфортом и безопасностью. Глубокое уважение владельца к программам профилактического обслуживания заметно повсюду; в результате яхта превосходно обслужена и продуманно укомплектована, представляя редкую возможность для тех, кто стремится к настоящему приключению за пределами обычного.

КОНТАКТЫ

Shestakov Yacht Sales — это брокерская компания, специализирующаяся на продаже и обслуживании яхт по всему миру. Компания предлагает услуги по покупке и продаже как новых, так и подержанных моторных яхт, парусных судов и роскошных супер и мега яхт. Они также предоставляют услуги по регистрации яхт, страхованию, техническому обслуживанию, подбору экипажа и организации чартеров в США, Канаде, Латинской Америке, Карибском бассейне, в Европе и на Багамах.

Основатель и ведущий брокер компании — Андрей Шестаков, лицензированный и сертифицированный специалист с обширным опытом в области морской инженерии и судостроения.

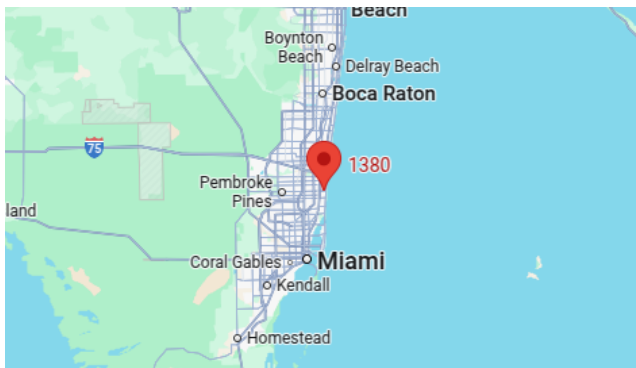
Компания имеет широкую сеть партнерств с крупными производителями яхт по всему миру и предоставляет услуги на нескольких языках, включая Русский, Украинский, Испанский и Английский. Офис компании расположен в Дания-Бич, штат Флорида, США.

Для получения дополнительной информации и просмотра доступных яхт вы можете посетить официальный сайт компании: <https://shestakovyachtsales.com/ru>

Контактная информация

Телефон: +1(954)274-4435 +7(918)465-66-44 **Email:** andrey@shestakovyachtsales.com

Адрес



1380 Weeping Willow Way, Hollywood,
Florida 33019